



*Ensemble, pour des villages vivants*

## FONDATION RURALE DE WALLONIE



RAPPORT ANNUEL  
**2019**

# SOMMAIRE

LE MOT DES PRÉSIDENTS.....	3
NOTRE CONSEIL D'ADMINISTRATION .....	4
NOTRE CONSEIL DE DIRECTION.....	6
QUI SOMMES-NOUS ?.....	8
QUE FAISONS-NOUS ? .....	16
EN 2019, NOUS AVONS ACCOMPAGNÉ 123 ODR.....	20
...DURANT L'ÉLABORATION DE LEUR ODR.....	24
...POUR LEUR PASSAGE AU PAT .....	34
...DURANT LE SUIVI DE LEUR ODR.....	36
NOS ACTIONS EN MATIÈRE DE PCDN .....	52
NOS ACTIONS EN MATIÈRE DE TERRITOIRE ET PATRIMOINE .....	58
NOS ACTIONS EN MATIÈRE DE BOIS-ÉNERGIE .....	64
NOS ACTIONS EN FAVEUR DES GAL.....	70
LES CONVENTIONS OBTENUES.....	74

# LE MOT DES PRÉSIDENTS

**2019, UNE ANNÉE D'ÉCOLAGE, DE CO-PILOTAGE ET DE DÉCOLLAGE POUR NOTRE INSTITUTION !**

Notre conseil de direction a changé. La transition s'est opérée tout au long de l'année, permettant de maintenir une continuité opérationnelle tout en posant les jalons du futur. En novembre, notre conseil d'administration a également été recomposé au prorata des sièges obtenus par les différents partis au Parlement wallon.

Une fois n'est pas coutume, ce mot d'introduction est donc signé par deux plumes. La mienne, qui clôt ce mandat de président et celle de mon successeur, Vincent Burton. Premier échevin de Remicourt, il est également l'un de mes collaborateurs à la Province. C'est un homme dynamique, investi et doté d'une expérience plurielle qui sera bénéfique à la Fondation. C'est donc avec plaisir et confiance que je lui ai remis les clefs de notre institution.

Et c'est avec honneur que je les reçois de la part d'un homme qui a consacré de nombreuses années et beaucoup d'attention à la FRW. Je souhaite m'impliquer autant que lui dans cette institution qui défend des valeurs qui me sont chères : la participation citoyenne et le développement durable.

Pour m'épauler dans cette mission, un nouveau CA que nous vous présentons dans les pages suivantes. Vous y retrouverez plusieurs têtes connues de la FRW ! Ces membres permettront d'assurer la continuité des décisions, des projets et de l'esprit de notre Fondation. Ils ont été rejoints par de nouveaux administrateurs enthousiastes et fiers d'administrer une institution aux expertises reconnues et innovantes.

Aujourd'hui, nos nouveaux directeurs et notre nouveau conseil d'administration sont parés pour œuvrer avec tous nos agents, sur le terrain, au développement durable de la ruralité wallonne.

**Robert Meureau,  
Président sortant**



**Vincent Burton,  
Président**



# NOTRE CONSEIL D'ADMINISTRATION



## PRÉSIDENT

BURTON Vincent 1<sup>er</sup> Echevin de Remicourt

## VICE-PRÉSIDENTS

ANCION Claude Député wallon honoraire

BAUVIN Marc Échevin honoraire de Gembloux

DELFORGE Yves Président de la CCATM de Pont-à-Celles

## ADMINISTRATEURS

BROGNIEZ Laetitia Echevine de Philippeville

COULONVAL Daniel Représentant de la FWA

DELFOSSÉ Julien Echevin d'Assesse

DUBOIS Philippe Bourgmestre de Clavier

GODFRIAUX Jordan Bourgmestre de Perwez

HAGEN Robert Conseiller ministériel de la Communauté germanophone

LAFFUT Anne Députée wallonne et de la Fédération Wallonie-Bruxelles - Bourgmestre de Libin

PEREMANS Vincent Conseiller communal de Nassogne

PLANCHARD Yves 1<sup>er</sup> Echevin de Florenville  
*Membre du Bureau*

POULIN Christine Bourgmestre de Walcourt

RIEZ Véronique Echevine de Momignies

SAMÉDI Isabelle Conseillère provinciale de Liège - Conseillère communale de Berloz  
*Membre du Bureau*

SCHONBRODT Lászlò Conseiller communal de Verviers - Collaborateur PTB au Parlement wallon

STILMANT Nicolas Bourgmestre de Fauvillers

TARABELLA Marc Député européen - Bourgmestre d'Anthisnes

VANSAINGELE Luc Bourgmestre de Beloeil

VENTURELLI Patricia Bourgmestre de Rebecq - Conseillère provinciale du Brabant wallon

WARMOES Thierry Député fédéral - Président provincial du PTB Namur-Luxembourg - Conseiller communal de Namur

WART Emmanuel Conseiller communal de Les Bons Villers  
*Membre du Bureau*

WIAUX Brigitte 1<sup>ère</sup> Échevine de Beauvechain  
*Membre du Bureau*

DELVAUX Lionel Observateur pour Madame la ministre de la Ruralité

# NOTRE CONSEIL DE DIRECTION

2019 était la dernière année au sein de notre institution pour Francis Delporte, notre directeur général. Afin de préparer au mieux cette transition, nous avons piloté ensemble notre institution durant toute l'année et avons été rejoints, en octobre, par Stéphane Wuidart, notre nouveau directeur administratif et financier et Jean-François Collin, nouveau directeur prospective.

Notre direction est épaulée par les responsables de chaque implantation, eux-mêmes entourés par les membres de leur équipe. Tous, nous travaillons ensemble malgré notre dispersion géographique et malgré nos différents métiers. Ce travail collaboratif, que nous insufflons à l'extérieur et qui nous inspire en interne, transparait d'ailleurs dans nos 7 valeurs : coopération, innovation, adaptabilité, proximité, ouverture, bienveillance et équité.

Ces valeurs, que nous avons définies ensemble en 2018, sont le terreau de notre institution. Il était donc évident que notre nouvelle stratégie institutionnelle devait y prendre ses racines.

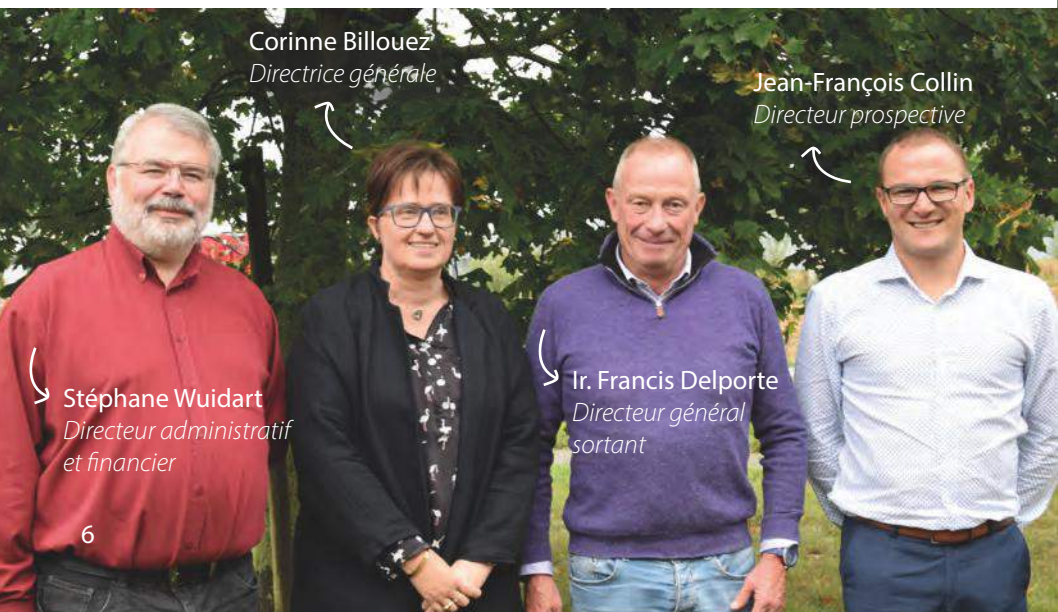
De nombreux changements s'opèrent actuellement autour et au cœur de notre Fondation. Ces mutations affectent, et affecteront, le fonctionnement de la FRW. C'est une opportunité que nous devons saisir, comme nous l'avons déjà fait de nombreuses fois au cours des 40 dernières années. Il nous faut décider aujourd'hui où nous voulons aller. Et comment nous voulons y arriver.

Notre stratégie est une orientation commune, un horizon pour lequel nous sommes tous prêts à unir nos forces et mobiliser nos savoirs et savoir-faire. Pour échanger sur ces nouvelles perspectives institutionnelles, recueillir l'avis de chacun et permettre à tous de s'approprier cette stratégie, nous avons rencontré et écouté chaque équipe.

Nous communiquerons nos grandes lignes fédératrices en 2020. En attendant, nous vous présentons dans les pages qui suivent un éventail des actions menées par nos agents en 2019 qui soulignent l'importance de notre accompagnement pour les communes wallonnes.

Bonne lecture !

**Corinne BILLOUEZ,**  
Directrice générale



Corinne Billouez  
Directrice générale

Jean-François Collin  
Directeur prospective

Stéphane Wuidart  
Directeur administratif  
et financier

Ir. Francis Delporte  
Directeur général  
sortant

Après des études d'ingénieur en génie rural, **Francis Delporte** a été engagé par la toute jeune Fondation Rurale de Wallonie en 1979. Il fut l'un de nos premiers agents de développement ! Successivement responsable d'équipe, chef de projet opérationnel, membre du conseil de direction puis directeur général, Francis a largement contribué, tout au long de sa carrière, à la construction de la FRW d'aujourd'hui.

Notre directeur a particulièrement été soucieux du bien-être de chacun au sein de l'entreprise. Il a su instaurer entre lui et ses collègues une relation de confiance et d'écoute, il a encouragé l'organisation de beaux moments de convivialité et s'est toujours assuré que chacun trouvait un équilibre entre vie professionnelle et privée.

Merci Francis pour ton enthousiasme et ton implication pour le monde rural.

Bonne nouvelle route !



# QUI SOMMES-NOUS ?

FRW

semble, pour des village



Nous sommes un organisme **indépendant** et **pluraliste** en charge de missions de service public ; missions dont vous trouverez le détail dans les pages suivantes.

Nous sommes des femmes et des hommes aux compétences multiples et complémentaires. Organisés en équipes réparties dans toute la Wallonie, nous connaissons finement les territoires avec lesquels nous travaillons. Nos profils variés, nos **équipes pluridisciplinaires**, nos différentes façons de voir et de faire participent à un objectif commun : le développement rural de la Wallonie.

Nous sommes des **agents formés** et **outillés** pour être des professionnels de la **participation citoyenne** et de l'accompagnement de projets, en phase avec les outils de notre époque et les préoccupations de notre temps.

Nous sommes intégrés dans un réseau de partenaires wallons avec lesquels nous privilégions les échanges et les complémentarités.

Ensemble, **depuis 40 ans**, nous œuvrons sur le terrain au développement durable de la ruralité wallonne. Depuis notre création, nous faisons en sorte que le milieu rural reste un lieu de vie et de travail.

Pourtant, la ruralité wallonne n'est plus celle d'hier et n'est pas encore celle de demain. Les campagnes évoluent, sans cesse. Nos méthodes, nos expertises et notre accompagnement aussi. C'est pourquoi la formation continue des employés et l'organisation de groupes de réflexions internes sont deux piliers essentiels de notre institution.

## NOUS RENFORÇONS NOS COMPÉTENCES EN CONTINU...

### ... PAR LA FORMATION

En 2019, nous avons consacré 1.250 heures au développement des compétences de nos employés par leur participation à des formations et des colloques / séminaires.

#### FOCUS SUR LE CODE DU PATRIMOINE ET DÉVELOPPEMENT RURAL

Entré en vigueur le 1<sup>er</sup> juin 2019, le CoPAT apporte des changements à la législation du patrimoine, notamment dans les outils d'aide à la décision et dans les actes et travaux sur biens patrimoniaux classés et non classés. Afin que tous les agents soient informés de ces nouveautés et puissent les relayer et les utiliser sur le terrain des communes en ODR, l'ATEPA a organisé en novembre une journée de formation et d'échanges sur le sujet.



Pour échanger, comprendre et anticiper les thématiques essentielles à la ruralité wallonne, nos groupes de travail internes se sont, cette année encore, réunis plusieurs fois :

## AMÉNAGEMENT DU TERRITOIRE

### PRÉPARER LA « QUINZAINE DES TERRITOIRES RURAUX »

Les membres du groupe ont posé les bases de la deuxième édition de cet événement : choix des espaces publics à visiter, modes de collaboration inter-équipes, méthode d'animation.

Ils se sont ensuite préparés en deux temps :

- par une lecture vivante et collégiale du guide Espaces publics en milieu rural. Elle avait pour objectifs de faciliter l'appropriation du guide par les agents de développement mais aussi de recueillir leurs propositions de prolongements de celui-ci, soit par des développements ultérieurs sur le site territoires.frw.be, soit par des outils internes permettant son opérationnalisation.
- par un exercice en live pour tester une méthode d'analyse d'un espace public. A la recherche d'indices liés aux critères de qualité et disséminés aux quatre coins de la place, les membres du groupe de travail ont évalué les différents

aspects de l'aménagement : globalité, spécificité, convivialité, sécurité et sobriété.

- >> Pour en savoir plus sur la « Quinzaine des territoires ruraux » consultez la page 61.

### POUR SUIVRE LES ÉCHANGES PRÉCÉDENTS

La thématique des zones d'habitat vert (ZHV) avait été abordée dans ce GT. Une ZHV est une nouvelle zone urbanisable du plan de secteur. Sa création est susceptible d'apporter une réponse à la problématique des habitants permanents en zone de loisirs. Pour bien se rendre compte des réalités de terrain, nos équipes du Condroz, d'Ardenne-Famennne, de l'Entre-Sambre-et-Meuse et de l'ATEPA se sont retrouvées à Philippeville pour une journée de prospection et d'échanges. Après un rappel du cadre législatif, plusieurs domaines d'habitat permanent ont été visités dans la région avant de se retrouver en salle pour en débattre et ébaucher une première note de recommandations. Le sujet étant pluriel et complexe, la réflexion se poursuivra en 2020...



## NATURE

### ECHANGER LORS D'UNE JOURNÉE THÉMATIQUE

Le groupe de travail a choisi pour thème, en 2019, les sites industriels à réhabiliter et y a dédié une journée en octobre.

L'objectif était de balayer les différents types de sites à réhabiliter pouvant être rencontrés dans le cadre des PCDR et PCDN (carrières, anciennes décharges, bassins de décantation...), de

prendre connaissance d'exemples concrets de réhabilitations puis d'en visiter deux, plus spécialement orientées « nature » : le bassin de décantation de Frasnes (ancienne sucrerie) et la Grande Bruyère de Blaton (anciennes carrières de grès).

Une belle journée qui a permis à nos agents de renforcer leurs compétences et connaissances dans cette matière.



## LEADER

### DÉBRIEFER L'AUTO-ÉVALUATION

Ensemble, nos agents-relais Leader ont évalué leur accompagnement de l'auto-évaluation des GAL qui consistait à informer et conseiller les GAL pour la mise en place du processus, le choix et la méthodologie, l'animation ponctuelle de réunions ainsi que la relecture du rapport final.

### S'INFORMER ET ANTICIPER

Notre coordinatrice a informé les agents sur la fin de la programmation LEADER 2014-2020, sur la prochaine programmation 2021-2027 et leur a présenté la synthèse des activités de l'Interface Leader pour la période 2015-2019.



## MOBILITÉ

Un nouveau groupe de travail est né en 2019 à la FRW ! Son objectif n'est pas de se substituer aux spécialistes en mobilité existants sur le territoire wallon mais bien de partager les expériences, méthodes et outils testés dans les équipes et de faire émerger les bonnes pratiques répertoriées au sein des projets. Globalement, il s'agit de voir comment agir concrètement en faveur de la mobilité en milieu rural au travers de l'accompagnement des ODR.

### FAIRE LE POINT

Pour initier et alimenter les réflexions, il était nécessaire de débiter par une présentation des enjeux multiples et transversaux ainsi que des politiques, plans et initiatives de mobilité mis en place en Wallonie pour y répondre. Un inventaire et une cartographie des projets « mobilité » nés dans les ODR et les GAL wallons ont ensuite permis d'identifier 8 thématiques à traiter.

### MUTUALISER ET CAPITALISER

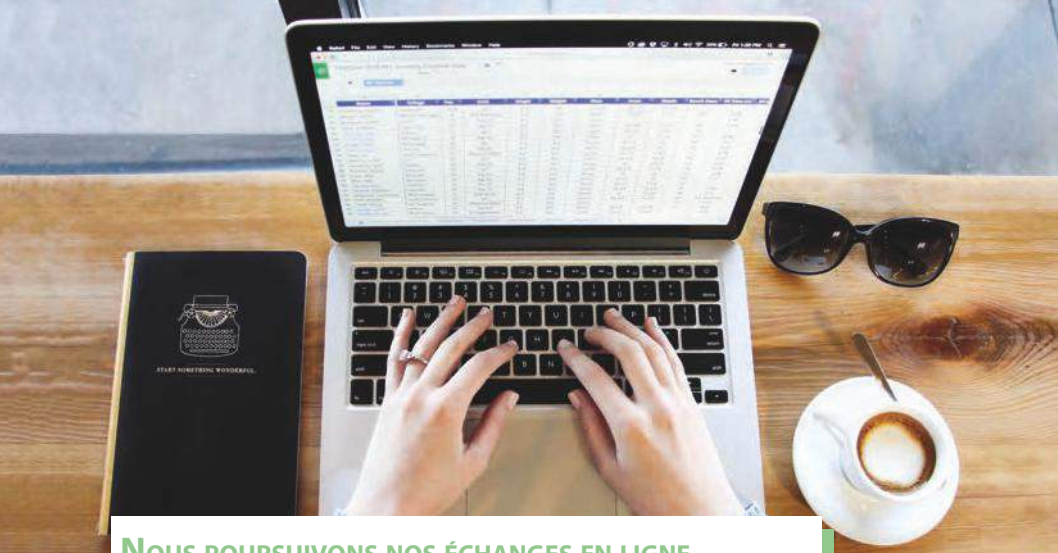
La 1<sup>re</sup> thématique traitée par notre groupe interne est la création

d'un réseau de mobilité active. Nos agents ont identifié et présenté des bonnes pratiques en la matière. Elles ont ensuite été synthétisées dans des fiches de capitalisation mises à disposition de tous nos agents de développement via notre nouvel outil collaboratif interne.

### DÉCOUVRIR SUR LE TERRAIN

Notre groupe a visité les aménagements en faveur de la mobilité active à Walhain, en compagnie de l'échevin qui a porté le projet « Walhain, commune-pilote cyclable » : des réalisations concrètes (chemins réservés, zones 30 étendues au cœur des villages, réseau points-nœuds, balisage cyclable directionnel, aménagements de l'ancienne voirie vicinale, voies centrales banalisées, effets de porte...) et des actions de sensibilisation (installation de panneaux à chaque entrée d'agglomération, organisation du Brevet du cycliste dans toutes les écoles de l'entité, aménagements pour vélos dans tout nouveau projet d'urbanisme...).





## NOUS POURSUIVONS NOS ÉCHANGES EN LIGNE...

Quotidiennement, dans les communes, nos agents co-construisent avec la population, avec les mandataires, avec les acteurs du territoire. Ce travail collaboratif, que nous encourageons et accompagnons dans le cadre de nos missions, est également essentiel à la vie de notre Fondation.

Nos équipes sont réparties en une dizaine d'implantations. Or, nous faisons le même métier. Nous rencontrons les mêmes défis de la Wallonie picarde à la Gaume. Nous faisons face aux mêmes questionnements de la Hesbaye liégeoise à l'Entre-Sambre-et-Meuse. Et nous avons à cœur

de partager nos réussites, notre enthousiasme et nos motivations de l'Ardenne au Brabant.

C'est pourquoi nous avons, en 2019, déployé un nouvel intranet collaboratif open source. Chacun des membres de la FRW peut y poser des questions, apporter son éclairage, partager des ressources, faire un retour sur un événement ou une animation, apprendre des expériences de ses collègues et partager son métier, ses aléas et ses succès.

Un outil supplémentaire pour que, ensemble, nous renforçons en interne ce que nous impulsions auprès de nos partenaires.

## EN ROUTE VERS UNE ÉCONOMIE CIRCULAIRE

En 2019, notre institution a signé, avec 110 autres organisations publiques et privées, la convention Green Deal achats circulaires, portée par le Gouvernement wallon. Celui-ci entend amplifier le développement de l'économie circulaire afin d'en faire une opportunité économique pour les

entreprises wallonnes et assurer un accompagnement optimal par les opérateurs publics. En signant cette convention, la FRW s'est donc engagée à mettre en œuvre des mesures en faveur de la transition vers une économie circulaire.



# QUE FAISONS-NOUS ?





Notre Fondation accompagne les communes rurales dans l'amélioration des conditions et du cadre de vie de leurs citoyens.

Pour ce faire, la Wallonie nous a confié 5 missions principales :

**ACCOMPAGNEMENT DES OPÉRATIONS DE DÉVELOPPEMENT RURAL (ODR)**

>> Voir page 20

**CONSEIL EN MATIÈRE DE PLANS COMMUNAUX DE DÉVELOPPEMENT DE LA NATURE (PCDN)**

>> Voir page 52

**FACILITATEUR PLAN BOIS-ÉNERGIE POUR LE SECTEUR PUBLIC (PBE)**

>> Voir page 58

**ASSISTANCE TERRITOIRE ET PATRIMOINE (ATEPA)**

>> Voir page 64

**INTERFACE LEADER**

>> Voir page 70

À travers ces missions, nous œuvrons sur le terrain, avec la participation de tous, pour le développement durable des régions rurales. C'est là que bat le cœur de notre institution.

Notre action repose en effet sur la participation citoyenne. Pour nous, elle doit comporter :

- **L'information**, qui est préalable. Il s'agit de donner aux citoyens l'accès aux informations mais également de les comprendre, les comparer, les mettre en perspective... bref, d'agir en connaissance de cause !
- **La concertation**, qui suppose réelle négociation entre les parties concernées pour que chacun s'y retrouve.
- **La co-construction**, qui s'inscrit dans une conception collective du projet, elle s'établit entre les acteurs publics et privés du territoire qui, tous, s'investissent dans une dynamique positive.
- **La consultation**, qui vise à recueillir l'avis de la population.





Cette participation citoyenne, nous la pratiquons depuis **40 ans** !

**40 années** de travail sur le terrain, au contact des mandataires, des associations, des acteurs du territoire et, surtout des citoyens !

**40 années** durant lesquelles la FRW a acquis une solide expérience qu'elle met au service des communes rurales wallonnes et de la Région, notamment en ayant participé en 2019 à l'amélioration des outils législatifs existants.

**40 années** qui s'incarnent en un slogan : Ensemble, pour des villages vivants !

Dans ce rapport annuel, nous souhaitons vous faire découvrir les différentes facettes de notre métier et de nos missions. Elles seront illustrées par des exemples choisis et non exhaustifs, reflétant la diversité et la richesse de notre travail.

**EN 2019, NOUS AVONS ACCOMPAGNÉ  
123 COMMUNES EN ODR**





Depuis 40 ans, nous sommes au premier rang pour observer les mutations qui s'opèrent dans les campagnes. Les habitudes, les disponibilités, les préoccupations, les modes de communication changent. Par conséquent, nos méthodes, nos expertises et notre accompagnement aussi.

Pour que le PCDR d'une commune soit le plus fidèle possible aux réalités du territoire, il est nécessaire que les consultations soient représentatives de sa population. Depuis toujours, nous nous efforçons donc de toucher un large public via des moyens de communication et des outils efficaces, en phase avec les usages des citoyens.

C'est pourquoi nous avons souhaité compléter notre dispositif en proposant aux communes que nous accompagnons l'utilisation d'une plateforme numérique permettant d'élargir l'audience des consultations. Cette plateforme permet aux citoyens de s'exprimer et d'interagir lors de consultations dans leur

commune, complémentirement aux réunions physiques animées par nos agents de développement.

En novembre 2019, cet outil a fêté son 1<sup>er</sup> anniversaire. L'occasion de dresser un bilan... positif et encourageant ! Nos deux objectifs majeurs sont rencontrés :

- élargir l'audience des consultations lors du PCDR
  - >> 80% des participants de la plateforme n'ont pas participé aux réunions physiques organisées dans les villages.
- atteindre un public plus jeune
  - >> plus de la moitié des utilisateurs ont entre 20 et 49 ans. Notons cependant que les aînés ne sont pas pour autant absents de notre plateforme puisqu'ils sont plusieurs centaines à avoir plus de 60 ans !

Retrouvez le bilan complet sur notre site web : [www.frw.be/actualites.html](http://www.frw.be/actualites.html)

## QUELQUES CHIFFRES

### 1.440 INSCRITS

au moins 1 inscrit par jour depuis le lancement de la plateforme !

### 3.000 VISITEURS

dont 25% ont consulté plusieurs fois la plateforme (visiteurs récurrents).

### 725 ♂ - 715 ♀

une parité plus représentative de la population que lors des réunions physiques.

### 60% VIA MOBILE

35% via ordinateur et 5% via tablette.

### 20 RELAIS PRESSE

dans des médias locaux, régionaux et nationaux dont 4 reportages TV.  
Un outil qui fait donc parler de lui... et de la FRW !



## DES SITES WEB DÉDIÉS AUX ODR

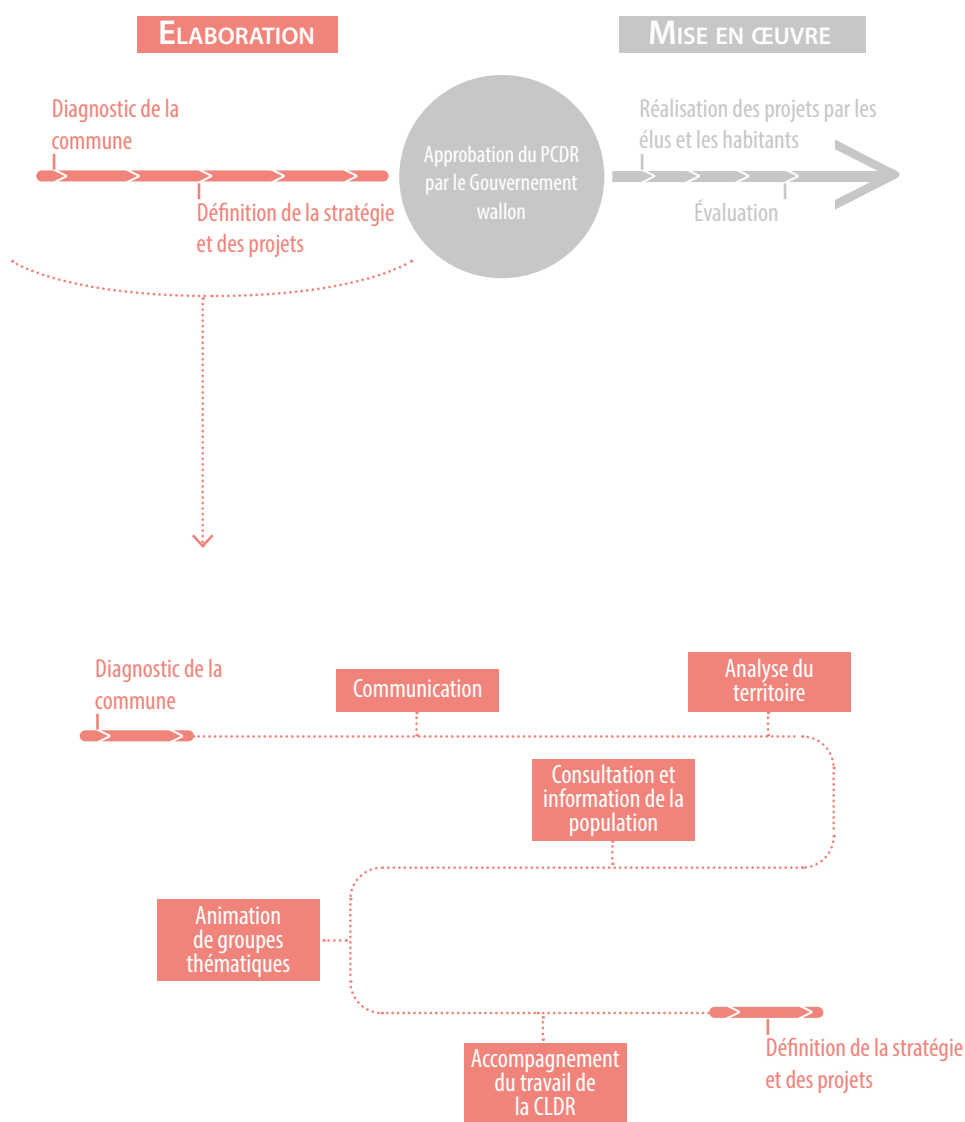
Nous offrons également à nos communes la création, la gestion et l'animation d'un site internet consacré à leur ODR. Ils permettent de communiquer sur les différentes étapes de l'opération,

de partager des photos, de publier des documents utiles... Bref, d'améliorer une meilleure visibilité à l'ODR. Près de 40 sites sont aujourd'hui en ligne !





## EN 2019, NOUS AVONS ACCOMPAGNÉ 26 COMMUNES DURANT L'ÉLABORATION DE L'ODR



Nos agents assurent l'information, la consultation et la participation de la population dès le lancement de l'ODR. Ils contribuent également à la rédaction du PCDR.



## COMMUNICATION

Dès le lancement de l'ODR, nos agents conçoivent et font valider un plan de communication qui doit permettre de toucher un maximum de citoyens. Sites web, réseaux sociaux, flyers et affiches, bulletin communal, relais vers la presse... autant de supports qui font parler de l'opération et des rendez-vous donnés aux villageois.

### EXEMPLES CHOISIS

#### EGHEZÉE

À Eghezée, des bâches personnalisées par villages ont été disposées dans des endroits stratégiques. Ce support reste celui qui touche et marque le plus de citoyens !

#### WASSEIGES

Un challenge a été lancé à chaque habitant de Wasseiges ayant participé à une rencontre villageoise : faire participer un autre citoyen de la commune, soit lors d'une réunion physique, soit via un questionnaire en ligne. Bilan positif !

#### GESVES

La CLDR de Gesves a largement consacré une de ses réunions à la communication autour de l'ODR : comment la concevoir, l'organiser ? quel est le rôle des membres de la CLDR ?...

#### GOUVY

En collaboration avec le service communication de la Commune de Gouvy, nous avons élaboré un logo pour l'ODR permettant de distinguer la communication qui y est liée.



Utilisation de bâches à Eghezée

## ANALYSE DU TERRITOIRE

En collectant des données provenant de différentes sources et en organisant des visites de terrain, nos agents et les habitants découvrent, déchiffrent et définissent les territoires qu'ils accompagnent.

### EXEMPLES CHOISIS

#### ST-GEORGES-SUR-MEUSE

À St-Georges-sur-Meuse, la CLDR a organisé pour ses membres un tour des villages de la commune. Objectif ? S'approprier le diagnostic partagé, issu du croisement entre le diagnostic factuel de l'auteur de projet et les données récoltées lors des différentes consultations (réunions villageoises, interviews de personnes-ressources...).

#### WALCOURT

Pour mieux appréhender le territoire avant d'organiser les réunions villageoises à Walcourt, nos agents ont rencontré les acteurs du territoire (éco-conseiller, centre culturel, office du tourisme, CPAS, GAL...) et effectué des visites de terrain.



Visite de terrain à Saint-Georges-sur-Meuse

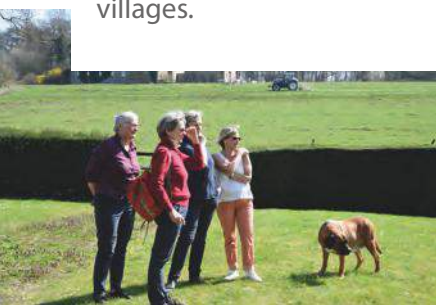


## ETALLE

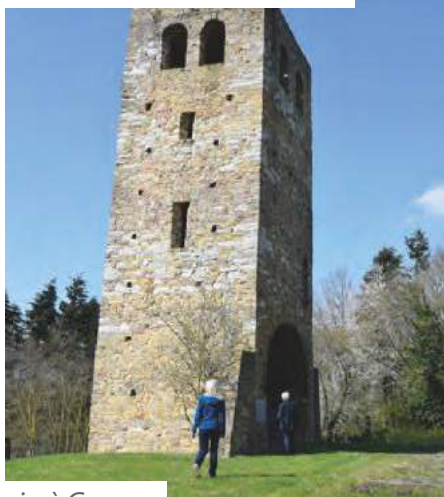
La CLDR d'Etalle a profité de l'accalmie estivale pour organiser une visite dans les 7 villages de la commune. Chacune a été prise en charge par un agent FRW, un membre de la CLDR et un élu. Le format choisi fut celui de balades « curiosité et convivialité » mêlant trois thèmes : convivialité/se rencontrer, mobilité/se déplacer et économie/se développer. Ces visites ont permis de nourrir une cartographie du territoire et d'identifier les potentiels au sein des villages.

## GESVES

La visite de Gesves a été rythmée par les interventions de différents membres de la CLDR. Nos agents ont, quant à eux, transmis au cours de la journée des informations utiles provenant du diagnostic partagé. Ensemble, les participants ont sélectionné les atouts, faiblesses et enjeux les plus importants à leurs yeux.



Visite de terrain à Gesves



## CONSULTATION ET INFORMATION DE LA POPULATION

Au lancement de chaque ODR, les citoyens de chaque village sont invités à se rencontrer et à s'exprimer lors de réunions d'information et de consultation. Ces consultations sont renforcées par la rencontre avec des publics-cibles tels que les agents communaux, les commissions locales, les seniors, les enfants, etc.

La FRW joue un rôle essentiel dans ces rencontres grâce à son expérience et son expertise en participation citoyenne. Nos agents sont des animateurs chevronnés. Nos méthodes sont reconnues, nos outils éprouvés.

### EXEMPLES CHOISIS

#### EGHEZÉE

Le personnel communal et les associations de la commune sont des acteurs qu'il faut impliquer dès le début du processus. Ce fut notamment le cas à Eghezée où les employés de l'administration communale ont été invités à se positionner par rapport aux données récoltées lors des réunions citoyennes et où les associations ont pu s'exprimer autour de tables de discussion animées par nos agents.

#### NASSOGNE

Dans la même visée, la FRW a organisé à Nassogne une réunion inter-commissions (CLDR, CCATM, PCDN, aînés, culture, forêt...). Chacune a présenté son fonctionnement, ses objectifs, ses actions... et, avec l'aide de nos agents, ses liens avec le PCDR et ses premiers axes de développement.



## WASSEIGES

Pour être les plus représentatives possibles, les consultations doivent toucher un large public. À Wasseiges, nos agents ont complété les données récoltées lors des réunions villageoises par des questionnaires en ligne, accessibles depuis le site web dédié à l'ODR et géré par la FRW. Ils ont également rencontré les 110 enfants de 4-5-6<sup>e</sup> primaires pour connaître le regard qu'ils portent sur leur commune : des lunettes vertes pour les atouts à valoriser des rouges pour les faiblesses auxquelles remédier !

## PERWEZ

Nos agents et la commune de Perwez sont revenus vers la population avec les résultats du diagnostic partagé lors de plusieurs réunions villageoises. Grâce à la technique du mini Forum ouvert, les citoyens ont également pu proposer des premières idées de projets pour le village. L'occasion de donner un second souffle à la dynamique mise entre parenthèses lors de la trêve pré-électorale.



Nous restons attentifs et proactifs dans notre domaine. C'est pourquoi, complémentirement à ces réunions physiques, nous assurons dorénavant des consultations en ligne, offrant au plus grand nombre la possibilité de s'exprimer pour l'avenir de sa commune.

### CHASTRE

À Chastre, nos agents ont invité les habitants à un remue-méninge en ligne ! Durant l'été 2019, les citoyens ont participé à un appel à idées via notre plateforme participative numérique. Il a permis de constituer une base d'une centaine d'idées de projets, en lien avec les grands enjeux de développement identifiés dans le diagnostic, analysés ensuite en groupes de travail thématiques.

### GOUVY

Pour booster la participation citoyenne et atteindre un public plus jeune, la commune de Gouvy s'est lancée en premier dans l'aventure de notre plateforme participative. Un franc succès : on est passé d'un taux de participation de 8.6% (réunions physiques) à 13% (avec la participation en ligne) avec une majorité d'utilisateurs ayant moins de 50 ans.



**BRAINSTORMING**  
DU 24 JUIN AU 15 SEPTEMBRE

AIDEZ-NOUS À TROUVER DES IDÉES CONCRÈTES  
POUR RÉPONDRE AUX ENJEUX DE DÉVELOPPEMENT  
DE LA COMMUNE DE CHASTRE !

RENDEZ-VOUS SUR  
<https://participation.frw.be>  
PLATEFORME PARTICIPATIVE EN LIGNE



**Gouvy - Construisons ensemble les projets pour  
notre commune !**

Archivé

En 2017, la commune de Gouvy a débuté son Opération de développement rural. Depuis, des consultations citoyennes dans chaque village ont été organisées, des groupes de travail thématiques se sont rassemblés et une Commission locale de développement rurale, représentative des habitants, s'est mise en place.

Toutes les idées récoltées lors de ces différentes rencontres ont été regroupées par objectifs et par thèmes.

Pour faire évoluer ces idées, nous avons besoin de vous ! Sur cette plateforme, vous pouvez découvrir les projets, les compléter et les enrichir, et voter pour



## ANIMATION DE GROUPES THÉMATIQUES

Pour poursuivre les réflexions, affiner les données récoltées lors des premières consultations et jeter les premières pistes de projets, des groupes de travail (GT) se forment dans les communes en ODR. Ils peuvent être thématiques, géographiques ou propres à un projet. Nos agents assurent la coordination et l'animation de ces groupes de citoyens.

### EXEMPLES CHOISIS

#### GESVES

Les synergies sont essentielles à la concrétisation et la pérennité des projets du PCDR. A Gesves, un forum ouvert animé par nos agents de développement et un de nos agents PCDN a permis au groupe de travail « Biodiversité » d'imaginer des projets pour protéger la biodiversité en y associant l'ensemble des Gesvois, notamment les agriculteurs et les propriétaires forestiers.

#### FROIDCHAPELLE

Froidchapelle a entamé sa 3<sup>e</sup> ODR. Nos agents y ont animé 4 GT sur base de la méthode « Boule de neige » qui permet de glisser naturellement d'une vision personnelle à une vision collégiale. Pour élargir

cette étape aux personnes n'ayant pas eu l'occasion de participer aux réunions physiques, la réflexion autour des GT s'est poursuivie en ligne grâce à notre plateforme participative.

#### FAUVILLERS

À Fauvillers, 6 GT thématiques ont été organisés entre les consultations villageoises et le travail de la CLDR. Ils avaient pour objectifs d'affiner les besoins et d'identifier les premières pistes de solutions. Notre plateforme participative a ensuite permis d'informer tous les habitants des idées exprimées lors de ces GT et de prolonger la réflexion en permettant aux habitants de les commenter et de voter pour celles qui leur tiennent à cœur.

Accompagnement  
du travail de  
la CLDR

Animation  
de groupes  
thématiques

Consultation et  
information de la  
population

Analyse du  
territoire

Communication

## ACCOMPAGNEMENT DU TRAVAIL DE LA CLDR

La CLDR épaula le conseil communal pour piloter l'ODR de la commune. Cette commission doit être représentative du territoire : des hommes et des femmes, provenant de tous les villages, de toutes les catégories socio-professionnelles, de toutes les tranches d'âges, déjà impliqués dans la vie de leur commune ou non, nouvel arrivant ou installé depuis longtemps, citoyens ou membres du conseil communal (max. 1/4 de la CLDR)... Pendant la phase d'élaboration, nos agents accompagnent le travail de la CLDR, de sa constitution jusque l'approbation de l'avant-projet de PCDR.

### EXEMPLES CHOISIS

#### FAIMES

Pour rompre la première glace et faire connaissance, les membres de la CLDR de Faimes se sont présentés aux autres par village. Grâce à des animations ludiques, entre les sessions de travail plus intenses, les membres de la commission sont progressivement passés d'une cohésion villageoise à une cohésion de CLDR, plus globale.

#### GESVES

Cet été, les membres de la CLDR de Gesves ont reçu un devoir de vacances ! Chaque membre a reçu un dossier contenant un inventaire des lieux de rencontre existants, les constats formulés lors du diagnostic, une fiche-projet vierge et les coordonnées des membres

de la CLDR habitant le même village. Consigne ? Se réunir entre voisins puis partager les résultats de leur travail lors de la séance de rentrée. Un des groupes a pris son rôle de relais à cœur et a réalisé une enquête dans tout le village avant de proposer des fiches-projets synthétiques répondant aux différents besoins exprimés.

#### NASSOGNE

Après les réunions villageoises de Nassogne, la FRW a organisé une soirée de synthèse avec, en préalable, l'installation de la nouvelle CLDR. Les membres sont ainsi rentrés directement dans le vif du sujet en découvrant les résultats des consultations et ont pu se présenter à l'assemblée.



Retour à la population à Nassogne





## FOCUS SUR LA CITÉ DU PRÉAU À BERNISSART

Au cours d'une ODR, il est essentiel de considérer tous les habitants car certains quartiers se sentent parfois oubliés par les projets du développement rural. Des projets ne nécessitant pas un investissement financier et temporel important permettent, déjà en élaboration du PCDR, d'induire une dynamique positive au cœur de la commune.

Les enfants du quartier du Préau de Bernissart s'activent depuis 3 ans à améliorer leur cadre de vie en embellissant leurs espaces verts, anciennement voués aux déchets et à l'abandon. Cette dynamique, soutenue par de nombreux partenaires et coordonnée par la FRW, a commencé en 2017 par de petites actions concrètes. La participation des parents et l'intérêt des voisins s'est ensuite naturellement manifestée lors d'autres actions dans le quartier.

En 2018 et 2019 des actions plus importantes ont été menées. Grâce aux partenaires et appels à projets, les enfants ont pu participer à la plantation d'arbres et arbustes fruitiers, aux semis de prés fleuris, au nettoyage des zones enherbées... Le mouvement s'est amplifié jusqu'à obtenir une collaboration et une aide quotidienne des éco-cantonniers du CPAS pour l'entretien du quartier.

Au-delà des aménagements, l'attention portée à ces habitants et à leur environnement leur donne un sentiment d'appartenance et d'intégration à l'échelle de leur quartier... et de leur commune !

Aujourd'hui, ce projet se porte et se poursuit naturellement avec les partenaires. Mais l'idée a essaimé et nous irons bientôt à la rencontre des autres quartiers de l'entité pour un nouveau projet sur mesure.

Accompagnement  
du travail de  
la CLDR

Animation  
de groupes  
thématiques

Consultation et  
information de la  
population

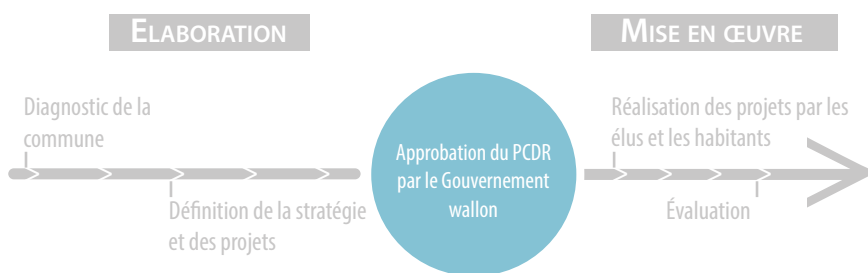
Analyse du  
territoire

Communication

ÉLABORATION



## NOUS AVONS ACCOMPAGNÉ 5 COMMUNES POUR LEUR PASSAGE AU PÔLE AMÉNAGEMENT DU TERRITOIRE (PAT)



Le Pôle Aménagement du Territoire est un organe qui a une compétence consultative générale en matière d'aménagement du territoire et d'urbanisme en Wallonie. Il rend, entre autres, des avis sur les PCDR, en application du décret du 11 avril 2014, avant leur passage au Gouvernement wallon.

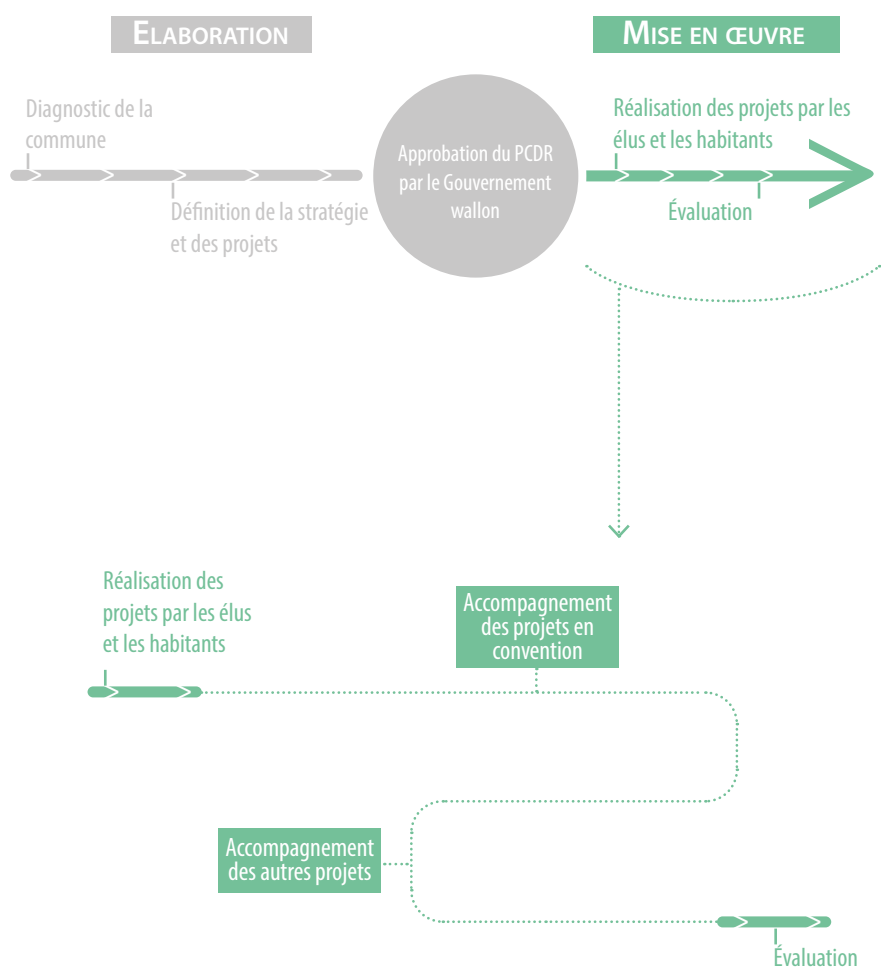
Chaque PCDR doit donc y être présenté par une délégation représentative des acteurs ayant participé à l'élaboration du PCDR : l'auteur du PCDR, un membre de la CLDR, un représentant politique et un représentant administratif de la Commune ainsi que la FRW. Nos agents accompagnent cette délégation, en amont et le jour-j de cette présentation. C'est l'occasion, pour tous, de mettre en valeur la dynamique citoyenne qui a donné corps à la stratégie et aux projets du Programme.

2019 fût une année de transition. Les lignes politiques ont bougé dans les Communes : dans certains cas, c'est une nouvelle majorité qui a rencontré le PAT. Le PCDR est un processus qui s'étale sur une décennie, dépassant ainsi les cycles des mandats communaux. Nos agents, de par la continuité et la transversalité de notre accompagnement, sont les garants de ces passages de flambeaux. Ils œuvrent pour que chaque acteur concerné s'approprie et porte cet outil de développement territorial.

En 2019, 5 communes accompagnées par la FRW ont présenté leur PCDR au PAT (Gembloux, Héron, Les Bons Villers, Lontzen, Silly) et 11 communes ont vu leur PCDR approuvé par le Gouvernement wallon (Beloeil, Braives, Brunehaut, Florenville, Gembloux, Malmedy, Oreye, Péruwelz, Rochefort, Rouvroy, Viroinval).



## NOUS AVONS ACCOMPAGNÉ 97 COMMUNES DURANT LA MISE EN ŒUVRE DE LEUR ODR



Les agents de la FRW assistent la Commune dans la concrétisation des projets repris dans le PCDR. Ceux-ci peuvent obtenir une convention de la Wallonie et/ou être réalisés par des citoyens et/ou financés sur budget communal et/ou via d'autres voies de subventionnements.

Dans les pages suivantes, nous distinguons les projets faisant l'objet d'une convention et tous les autres projets ; bien que tous bénéficient de notre accompagnement.

## ACCOMPAGNEMENT DE PROJETS EN CONVENTION

En 2019, 41 projets ont obtenu une convention Développement rural signée par le/la ministre de la Ruralité. Nos agents de développement ont soutenu, de différentes façons, les 33 communes qui en ont bénéficié.

### PRÉPARATION DE LA DEMANDE DE CONVENTION

Nos agents accompagnent la négociation en participant à la préparation du dossier de demande, notamment en consultant la population et en assurant le secrétariat des réunions de coordination.

41 conventions ont été obtenues en 2019. Retrouvez la liste complète en pages 74-75.

### EXEMPLES CHOISIS

#### VIELSALM

La CLDR de Vielsalm a proposé d'introduire une demande de convention portant sur l'aménagement global du village de Grand-Halleux et de mettre à jour cette fiche-projet. Un groupe de travail composé de membres de la CLDR et d'habitants du village a travaillé à l'actualisation sur base d'une méthode proposée par la FRW : une analyse cartographique et de terrain pour identifier les atouts, les faiblesses et enjeux et définir le périmètre d'intervention. Toujours dans le cadre de ce projet, notre équipe Haute Ardenne a organisé pour la CLDR la visite d'aménagements qualitatifs de traversées et de places de villages dans diverses communes de la région. L'objectif visé était de développer, au sein du groupe, un regard critique et constructif commun, propice à l'analyse

et au développement de projets à Vielsalm. À noter que ce projet dispose également d'un accompagnement continu de projet de notre équipe ATEPA, spécialisée en aménagement du territoire, urbanisme, patrimoine et espaces publics en milieu rural.

#### BRAINE-LE-CHÂTEAU

Dans le cadre de l'activation de la fiche-projet pour l'aménagement de la Grand-Place de Braine-le-Château, un schéma d'orientation a été présenté aux membres de la CLDR et de la CCATM. Ce schéma, réalisé sur base d'une analyse contextuelle par la FRW, pointait les éléments d'attention tout en restant souple et non figé. Notre animation a été menée en 2 temps pour brasser un maximum d'avis : groupes de travail aléatoires et avis individuels. Cette réunion a abouti à l'actualisation de la fiche-projet pour négocier la convention.



## SUIVI DES CONVENTIONS OBTENUES

Lorsqu'un projet obtient sa convention, nous assurons le suivi de celle-ci : organisation de la consultation sur le projet, participation à la conception de l'avant-projet, conseil et secrétariat du comité d'accompagnement, conseil à la Commune, information de la CLDR et de la population...

### EXEMPLES CHOISIS

#### ESTAIMPUIS

« Quelle maison de l'entité souhaitez-vous ? » Telle était la question posée aux habitants d'Estaimpuis via notre plateforme participative en ligne. La maison de l'entité est un des projets du PCDR. Pour qu'il réponde au maximum aux attentes de la population, la population était invitée à commenter l'esquisse réalisée par l'auteur de projet. Nos agents ont ainsi récolté des avis diversifiés et étayés, pris en compte par l'auteur de projet pour faire évoluer le projet.

#### OHEY

Ohey et Hélécline ont également consulté leur population, via notre outil en ligne. La première

pour récolter des idées de services à organiser dans le futur espace mutiservices et la seconde pour recueillir des suggestions d'aménagements pour les abords de la future maison mutiservices.

#### BERLOZ

Parce que la mobilité ne s'arrête pas aux frontières d'une commune, certains projets prennent appui dans plusieurs communes. C'est le cas de la connexion « voies lentes » entre Berloz et Waremme. Nos agents ont consulté les deux CLDR conjointement, ont organisé le suivi de la réunion d'accompagnement et rencontré la DG01 pour finaliser l'avant-projet.



## VICIGAL

C'est également le cas pour les communes de Assesse, Gesves, Ohey et Yvoir qui seront traversées par le ViciGal, voie verte au cœur du Condroz namurois. L'avant-projet a donc été présenté par nos agents aux 4 CLDR concernées lors d'une réunion inter-CLDR.

## HERBEUMONT

La FRW a organisé une rencontre entre la Commune de Herbeumont, l'auteur de projet, le service Travaux, l'asbl Adalia et l'asbl Ecowal pour améliorer l'esquisse de l'aménagement de la place de Gribomont. Objectifs : anticiper l'entretien des espaces en zéro phyto ainsi que préparer un plan de végétalisation favorable à la biodiversité.



## MISE EN ŒUVRE DU PROJET

Nous accompagnons également la concrétisation des projets conventionnés. Nous sommes là en appui pour la gestion du projet : rédaction du règlement d'occupation, définition du fonctionnement, mise en relation des différents partenaires/acteurs... Nous assistons également la CLDR pour le suivi de l'état d'avancement des différents projets et actions.

### EXEMPLES CHOISIS

#### FRASNES-LEZ-ANVAING ET ESTAIMPUIS

Pour les projets de maisons de village d'Oeudeghien (Frasnes-lez-Anvaing) et Bailleul (Estaimpuis), nous avons organisé une rencontre des futurs comités de gestion avec ceux des Maisons de village d'Arc et Anvaing (Frasnes-Lez-Anvaing). La soirée a permis de présenter le fonctionnement de chacun et d'échanger sur la mise en vie des maisons de village.

#### BEAUVECHAIN

Nos agents ont conseillé la Commune dans la rédaction de son modèle de convention de location pour l'atelier rural du village de l'Écluse à Beauvechain, atelier qui se trouve dans un bâtiment abritant également la maison de village et un logement.

#### VIELSALM

La salle de la maison rurale de Vielsalm est régulièrement sollicitée et répond

en cela aux besoins liés à sa création. Toutefois, ces occupations génèrent des frais liés aux charges : électricité, chauffage, maintenance... C'est la Commune qui prend actuellement ces coûts en charge et qui gère l'occupation de la salle. En 2019, un groupe de travail accompagné par notre agent s'est réuni pour réfléchir à différents aspects liés à la location en vue d'établir un règlement communal en la matière.

#### HERBEUMONT

Nos agents ont poursuivi leur travail autour des logements tremplins aménagés à Herbeumont : définition des critères d'attribution des logements, modalités de constitution d'un comité d'attribution, mise en relation avec l'UVCW pour bénéficier de leur expertise et coordination entre le travail de réflexion de la CLDR et la Commune.



## COMMUNICATION SUR LE PROJET CONCRÉTISÉ

L'ODR est un processus qui s'étale sur une dizaine d'années. Il est donc essentiel de bien et largement communiquer pour entretenir la dynamique participative et l'intérêt des habitants. Nos agents participent à cette promotion en informant les citoyens sur l'avancement des projets via les sites web que nous gérons ou des supports papiers, lors d'événements ou des rencontres et échanges...

### EXEMPLES CHOISIS

#### BERNISSART

La FRW, la Commune de Bernissart et les membres du groupe de travail « Crêtes à Cayaux » ont eu le plaisir d'accueillir une délégation internationale composée de professionnels de la construction en pierre sèche, de formateurs et d'associations actives dans ce domaine. Ils leur ont présenté 18 années de sauvegarde et de restauration de ce patrimoine particulier, nées dans le cadre de l'ODR. Suite à cette rencontre, le groupe de travail de Bernissart envisage de poursuivre avec motivation la sensibilisation et la formation des citoyens à la technique de construction en pierre sèche ! Pour en savoir plus sur les murs

en pierre sèche de Bernissart et d'ailleurs, consultez notre cahier thématique consacré à la Sauvegarde du patrimoine rural, disponible gratuitement sur notre site internet.

#### BERLOZ

L'émission Rats des villes, rats des champs de la télévision locale RTC-Liège a consacré un de ses numéros à notre équipe Hesbaye liégeoise et notamment à notre accompagnement pour l'aménagement de La Berle, maison rurale multiservices de Berloz, et pour l'aménagement du cœur de village d'Oleye. Ce dernier a également été mis à l'honneur dans l'édition de décembre du magazine Vivre la Wallonie.



**BAELEN**

La limite orientale de la commune de Baelen est jalonnée d'anciennes bornes marquant la frontière entre la Belgique et la Prusse. Pour les mettre en valeur, le groupe de travail « Sentiers-Patrimoine », issu de la CLDR, a créé 3 sentiers de promenades et placé des panneaux didactiques. Pour faire connaître ce nouveau produit, la Commune a pu compter sur l'appui de nos agents pour contacter la presse et fournir les supports de communication adéquats. Plusieurs médias y ont d'ailleurs consacré un reportage !

**HASTIÈRE**

L'aménagement de la place de Heer, à Hastière, a largement été mis à l'honneur en 2019 : primé dans le cadre du Grand prix d'architecture de Wallonie, nombreux retours dans la presse et organisation d'une lecture de l'espace public dans le cadre de notre « Quinzaine des territoires ruraux » (voir nos pages consacrées à l'ATEPA). Nos agents ont évidemment relayé ces mises en valeur auprès de nos partenaires, via les réseaux sociaux et en réunions.



## ACCOMPAGNEMENT DES AUTRES PROJETS

Des projets inscrits dans le PCDR peuvent cependant être financés par d'autres sources que le budget Développement rural. Ce sont parfois de plus petits projets mobilisateurs portés par des citoyens. Il peut également s'agir de projets déposés dans le cadre d'un appel à projets ou financés par plusieurs partenaires. Tous ont le mérite d'impulser et entretenir la dynamique citoyenne et de participer à la visibilité de l'ODR. Pour ces projets aussi, nos agents sont là.

# MISE EN ŒUVRE



## MISE EN PLACE, ANIMATION, COORDINATION DE GROUPES DE CITOYENS

Nous accompagnons également la concrétisation des projets conventionnés. Nous sommes là en appui pour la gestion du projet : rédaction du règlement d'occupation, définition du fonctionnement, mise en relation des différents partenaires/acteurs... Nous assistons également la CLDR pour le suivi de l'état d'avancement des différents projets et actions.

### EXEMPLES CHOISIS

#### MONT-DE-L'ENCLUS

Pour la 5<sup>e</sup> année, le groupe de travail « Environnement » de Mont-de-l'Enclus, accompagné par la FRW, a mis en place la « Quinzaine de la Nature ». Cet événement fédérateur valorisant le cadre naturel de l'entité a rassemblé près de 200 personnes autour d'activités telles que des balades nature et VTT, la projection de film, un atelier « produits d'entretien écologique », un vide-dressing, une bourse aux plantes et légumes de jardin, etc.

#### RUMES

Une session de cartopartie a été organisée par la FRW et le GAL Plaines de l'Escaut pour le groupe de

travail « Mobilité douce » de Rumes. L'objectif était de former les membres à l'utilisation du logiciel libre Openstreetmap pour la réalisation d'une carte des sentiers de la commune.

#### BEAUVECHAIN

Une soirée ciné-action a réuni les agriculteurs, les membres de la CLDR, du PCDN et de la CCATM de Beauvechain afin de réfléchir ensemble sur les perspectives agricoles et environnementales et sur la préservation de la perdrix grise, espèce emblématique hesbignonne. Cette rencontre a donné naissance à un groupe de travail « Agriculture ».



## CLAVIER

Les membres du groupe de travail « Vergers » de Clavier, encadrés par la FRW, ont rencontré les riverains du verger communal pour les sensibiliser à ce site : présentation du projet, incitation à fréquenter le lieu, échange des coordonnées pour tisser des liens et invitation à l'inauguration qui a eu lieu en septembre.

## FERNELMONT

La Commune de Fernelmont a utilisé notre plateforme participative : les habitants étaient invités à y publier leurs idées pour améliorer la propreté dans leurs villages. Les projets retenus font désormais partie d'un plan local « Propreté » qui sera mis en œuvre dès 2020.

## BRUGELETTE

Dans le cadre du projet « Cheminements au fil de la Dendre » du PCDR de Brugelette, plusieurs projets ont déjà été initiés. La mise à jour de la carte de l'entité s'inscrit dans cette lignée. Elle s'appuie sur la base de données OpenStreetMap et est le fruit d'un travail collaboratif : initiée par la CLDR, financée par la Commune, coordonnée par la Fondation Rurale de Wallonie, complétée par les citoyens (CLDR, CCATM, Maison des Jeunes, Accueil extrascolaire, etc.), éditée par Champs libres et Atelier Cartographique, ... et utilisable par tous les citoyens !



Journée de sensibilisation du GT "Vergers" à Clavier



Lecture de carte sur le terrain à Brugelette

## ANHÉE

À Anhée, un GT « Photo » s'était mis en place à l'occasion du concours photo organisé par notre institution. Il en avait d'ailleurs remporté le 1<sup>er</sup> prix et les agrandissements des photos prises à l'époque avaient été posés sur les lieux concernés. Fier de ce succès, le groupe a décidé de poursuivre son travail en prenant des clichés d'autres endroits de la commune. Les agrandissements de ces nouvelles photos seront également placés en extérieur, dans chaque village concerné.

## VIELSALM

À Vielsalm, le projet « Bois du Climat » a marqué l'année 2019. Il prend ses racines dans l'université des champs, une organisation de la bibliothèque

publique de Vielsalm qui a dispensé un cycle de cours sur la forêt et un autre consacré au dérèglement climatique. La Commune décide alors de planter un bois composé de diverses essences feuillues dans une parcelle de la forêt communale et propose que la CLDR soit associée à l'organisation par la mise en place d'un groupe de travail « Climat ». Notre expertise, notre méthodologie et notre expérience en coordination de projet a permis au groupe de rapidement mettre en place un évènement qui a rassemblé 400 jeunes et citoyens en automne ! Le « Bois du climat », respectueux des processus naturels des écosystèmes forestiers, est désormais planté.



## ROUVROY

L'un des projets du PCDR de Rouvroy est la création d'un Observatoire photographique du paysage pour le suivi de l'aménagement foncier de la commune. Concrètement, 32 points de vue ont été répertoriés et rassemblés en 9 zones sur les villages de Torgny, Lamorteau et Harnoncourt. En avril, la campagne "Adopte un paysage" a été lancée par la commune, en collaboration avec le Parc naturel de Gaume, la DAFOR et la FRW. 8 personnes, habitants de la commune ou non, se sont lancés dans l'aventure !

En juillet, ces parrains/marraines se sont tous retrouvés sur le terrain, appareil photo en main, pour un test grandeur nature. La FRW et le Parc naturel de Gaume leur ont présenté la démarche et distribué un carnet de parrainage avant de les laisser s'initier à leur nouveau rôle.

## TENNEVILLE

À Tenneville, le groupe de travail « Paysages » valorisent les inventaires qu'il a réalisés dans le cadre des Randonnées. Nos agents ont animé une des promenades et ont contribué à l'édition d'une publication.



## APPELS À PROJETS

Nos agents informent les Communes sur les appels à projets, en lien avec le Développement rural, pertinents et utiles. Ils les accompagnent également pour compléter les dossiers de candidatures y liés.

Ce fût notamment le cas, en 2019, pour plusieurs appels à projets : Petit Patrimoine populaire wallon, Mobilité active, C'est ma Ruralité...

## MISE EN RELATION DES DIFFÉRENTS PARTENAIRES

Nous ne sommes pas les seuls acteurs de la ruralité wallonne. De nombreuses autres structures s'attellent à dynamiser la vie des campagnes. Nous sommes convaincus que notre action sera plus efficace si nous travaillons ensemble.

Notre présence dans toute la Wallonie, depuis 40 ans, nous permet de bien connaître ces différents partenaires, leurs compétences et leur champ d'actions. Nous travaillons donc en étroite relation avec les parcs naturels, les contrats de rivière, les centres culturels, les organismes touristiques...

## EXEMPLES CHOISIS

### HOUFFALIZE

La FRW participe activement à la nouvelle charte paysagère du Parc naturel des Deux Ourthes. Nos agents font partie du comité d'accompagnement et ont soutenu le parc dans la dynamique participative : animations, présentation dans les CLDR du territoire, réunions mixtes CLDR-CCATM...

### ÉQUIPE RÉGIONALE SEMOIS-ARDENNE

À l'initiative de la commune de Saint-Léger, dans le cadre de son groupe de travail « Transition », plusieurs communes (Rouvroy, Habay, Meix-devant-Virton, Etalle, Tintigny, Arlon) réfléchissent

au lancement d'un projet d'autostop organisé. Notre équipe Semois-Ardenne a œuvré pour la mise en réseau des différents partenaires : rencontres avec les différentes communes, plusieurs services de la Province et des acteurs développant ce type de projet...

### LA BRUYÈRE

Dans le cadre d'un partenariat avec la Province de Namur, La Bruyère a fait appel à leurs services pour réaliser une étude préalable à la transformation et à l'aménagement du centre culturel d'Emines en un espace polyvalent, fiche du PCDR de la commune. La FRW fait partie



du comité de pilotage de ce projet, avec la Commune et les différentes associations utilisatrices des lieux.

### VILLERS-LE-BOUILLET

Nos agents ont mis en relation différents acteurs de la commune de Villers-le-Bouillet via la mise sur pied d'une commission agri-rurale : le GAL, les Parc naturel, l'ADL et les agriculteurs.

### ENTRE-SAMBRE-ET-MEUSE

Notre équipe Entre-Sambre-et-Meuse participe au comité de pilotage de la Plateforme Intersectorielle du Sud ESEM. Dans ce cadre, elle a activement aidé à l'organisation du colloque « Qualité de vie, vieillissement et inégalités au sud ESEM ». Les objectifs de cette rencontre étaient de remettre l'accent sur le rôle important des Communes et des CPAS en matière de bien-être, de qualité de vie et de transmettre des

données objectives pour construire des politiques locales dans une vision prospective.

Depuis plusieurs années, notre équipe œuvre également au sein de la Plateforme agricole ESEM avec la Fondation Chimay Wartoise et Hainaut Développement. Cette plateforme organise, pour et avec les acteurs locaux, différentes actions. En 2019, plusieurs cycles de formations thématiques et diverses conférences. Le bilan 2019 est très positif : plus de 500 personnes ont participé à ces événements !

### CONVENTION FÉDÉRATION WALLONIE-BRUXELLES

La Fédération Wallonie-Bruxelles nous a confié deux missions : promouvoir la citoyenneté active via l'éducation permanente dans les ODR et développer le volet culturel au sein de celles-ci.



Conférence à destination des agriculteurs en Entre-Sambre-et-Meuse



Commission agri-rurale à Villers-le-Bouillet

## AIDE À LA MISE EN PLACE DE BUDGETS PARTICIPATIFS

Les budgets participatifs sont à la mode. Les Communes sont de plus en plus nombreuses à se lancer dans l'aventure. Pour que cette dynamique ne soit pas une simple opération de communication mais un réel engagement des citoyens dans la vie de leur commune, nos agents de développement participent tout au long du processus. Ils aident pour la rédaction du règlement, font partie du comité de sélection, collaborent pour sa promotion, sa diffusion et son organisation, notamment via notre plateforme participative numérique. Surtout, ils veillent à ce que le budget participatif concoure à l'amélioration du cadre de vie des citoyens, et soit donc en lien avec le PCDR.

### EXEMPLES CHOISIS

#### VIELSALM

La commune de Vielsalm a inauguré en 2019 plusieurs projets déposés lors de son 2<sup>e</sup> budget participatif : un sentier géologique « Les trésors du Pays de Salm », un spectacle-cabaret itinérant, etc. Forte des deux premières éditions, la commune a lancé fin 2019 son 3<sup>e</sup> budget participatif... mais le 1<sup>er</sup> via notre plateforme participative. Les porteurs de projet peuvent directement y télécharger les documents utiles et y déposer leur candidature. Et, en 2020, les citoyens

pourront y soutenir leurs projets préférés !

#### BAELEN

Particularité pour le budget participatif de Baelen : le jury, ouvert aux habitants, était composé de 5 citoyens volontaires dont une personne tirée au sort, de 4 membres de la CLDR et de 3 conseillers communaux. Le collègue était, quant à lui, présent en tant qu'observateur lors de la présentation des projets.

## FERNELMONT

Notre équipe Condroz s'est investie dans le budget participatif de Fernelmont, 1<sup>re</sup> expérience pour la Commune et notre équipe ! Nos agents ont présenté, expliqué et géré le budget participatif sur notre plateforme participative.

## BRUNEHAUT

Pour la 2<sup>e</sup> année consécutive, un appel à projets citoyens a été initié sur le territoire de Brunehaut. 2 des 8 projets retenus ont été inaugurés en fin d'année et la réalisation de 4 autres projets a également été initiée. Un succès qui conduira au lancement d'une 3<sup>e</sup> édition en 2020 !



*Inauguration de projets issus du budget participatif de Brunehaut*





## NOUS ACCOMPAGNONS LES COMMUNES EN PCDN (PLAN COMMUNAL DE DÉVELOPPEMENT DE LA NATURE)

Un PCDN vise à préserver et améliorer la biodiversité d'une commune.

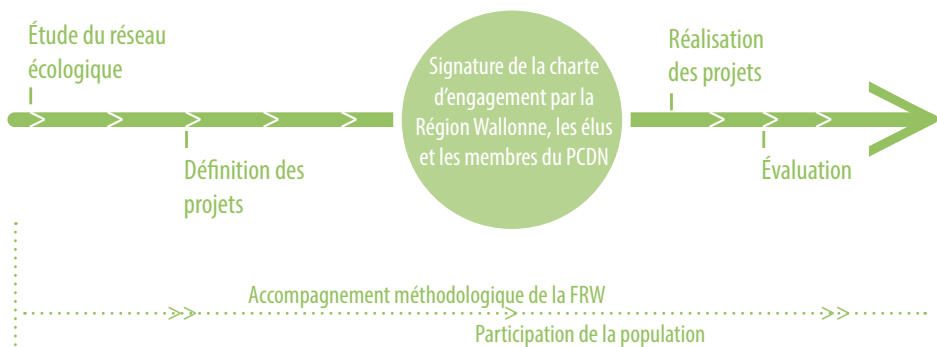
Pour chaque commune, une étude des forces et des faiblesses du réseau écologique est réalisée. C'est autour de cette étude que se rassemblent ensuite les futurs partenaires du PCDN : citoyens, acteurs institutionnels, acteurs touristiques, naturalistes, agriculteurs, forestiers, écoles...

Ensemble, grâce à une meilleure

connaissance du territoire, ils s'engagent sur le long terme à préserver et à améliorer la nature locale.

Chaque commune élabore donc son propre plan d'actions, selon les caractéristiques des milieux et les acteurs présents sur le territoire. Cependant, ils se structurent tous sur 2 piliers : la concrétisation des projets avec les acteurs concernés et la sensibilisation continue de la population.

*Si le PCDN est spécifique à chaque commune, il doit cependant intégrer quelques étapes-clefs :*



**EN 2019, NOUS AVONS ACCOMPAGNÉ  
93 COMMUNES DANS LEUR PCDN,  
PARTICIPÉ À 294 RÉUNIONS,  
ORGANISÉ ET ANIMÉ 1 JOURNÉE INTER-PCDN  
QUI A RASSEMBLÉ 48 COMMUNES,  
FORMÉ 81 COORDINATEURS LOCAUX À LA  
PLATEFORME COLLABORATIVE WHALLER  
ET CONÇU 9 NEWSLETTERS PCDN-INFO.**

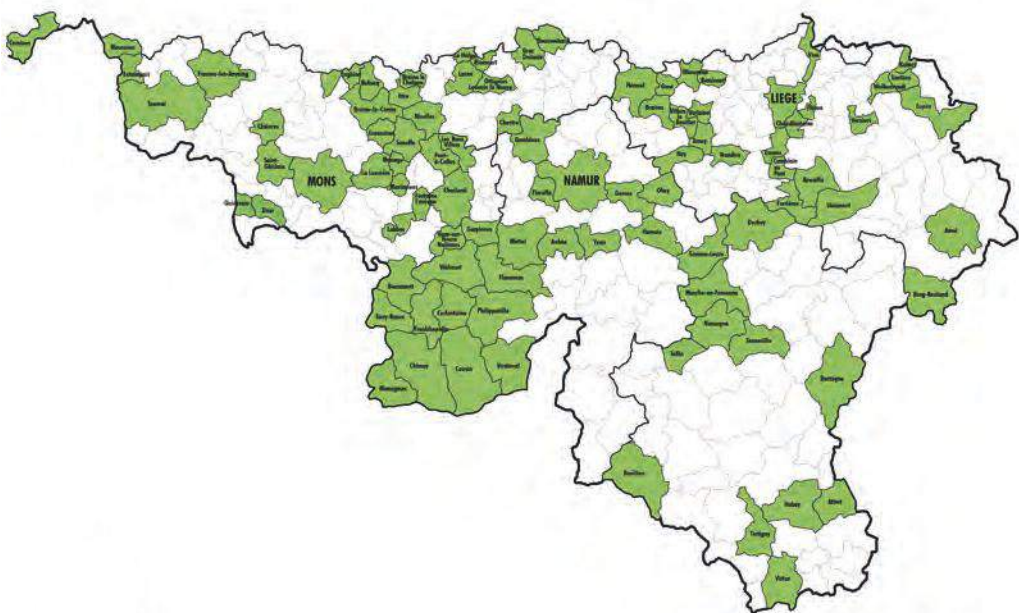


Nos agents PCDN sont garants du processus d'élaboration du PCDN et de sa philosophie. Concrètement, ils apportent un appui méthodologique au responsable politique et au coordinateur local du PCDN.

Notre accompagnement se traduit par différentes missions :

- Informations générales sur les tenants et aboutissants d'un PCDN et de sa mise en œuvre,
- Organisation des réunions techniques avec le duo responsable politique/coordonateur local,
- Participation aux réunions plénières, en soutien à la coordination locale (co-animation),
- Relais des informations utiles,
- Aide à l'évaluation du PCDN en cours de processus,
- Appui pour la rédaction des fiches-projets,
- Aide à la programmation annuelle des projets du PCDN,
- Soutien pour la rédaction du rapport annuel du PCDN.

## LES COMMUNES ACCOMPAGNÉES DANS LEUR PCDN



## FOCUS SUR...

### MIEUX COMMUNIQUER POUR MIEUX MOBILISER

À la demande de la Direction de la Nature et des Espaces verts et avec le soutien du ministre de la Nature, notre équipe a organisé un InterPCDN, c'est-à-dire une journée de rencontres et d'échanges à destination des coordinateurs locaux et des élus des communes en PCDN. 48 communes étaient représentées cette année !

La thématique 2019 « Mieux communiquer pour mieux mobiliser » s'est déclinée sur la journée en 3 conférences et retours d'expériences, 6 ateliers pratiques, 1 speedmeeting, 1 zone d'exposition et des moments de convivialité et de réseautage. Pour clôturer la journée, tous les participants ont reçu un accès à une boîte à outils numérique pour booster leur communication : [www.frw.be/pcdn-outils.html](http://www.frw.be/pcdn-outils.html)



## WHALLER : LE RÉSEAU GRANDIT

Pour développer les synergies et faciliter les échanges entre les coordinateurs locaux des PCDN, notre équipe a déployé un réseau social privatif et intuitif : Whaller. Après les premières formations fin 2018 assurées par nos agents, l'outil a pris son envol en 2019. Aujourd'hui, ce sont 81 coordinateurs locaux

qui s'y retrouvent régulièrement pour mutualiser les informations, confronter les expériences et s'inspirer les uns les autres en termes de projets et réalisations dans différentes thématiques : coordination du PCDN, faune et flore, mares, plantations et vergers, réseau écologique, sensibilisation et communication, sentiers et chemins...



## DES PLANS 2.0

Au lendemain des élections communales, nos agents PCDN ont accompagné quelques nouveaux collègues d'Entre-Sambre-et-Meuse et de Brabant-Hesbaye qui souhaitent redynamiser leur plan nature.

14 communes ont répondu à notre proposition avec enthousiasme ! Objectifs ? Relancer les partena-

riats, renforcer la convivialité des groupes et imaginer de nouveaux projets.

Nos agents ont accompagné les Communes pour la communication (affiches, mise en page du Plan 2.0, communiqué de presse...), l'animation des réunions citoyennes, l'organisation de visites de terrain et la réalisation de premiers projets concrets.





Rencontre des PCDN de Dour et de Charleroi

## NOTRE TRAVAIL SUR LE TERRAIN

### Exemples choisis

#### DOUR ET CHARLEROI

Nos agents PCDN ont organisé et animé la rencontre entre le PCDN de Dour et celui de Charleroi. Les quiz qu'ils avaient préparé ont permis de briser la glace et de favoriser le partage d'expériences autour des projets nature des deux communes.

#### BRAIVES

À Braives, un appel à projets a été lancé pour redynamiser le PCDN. Il a pris la forme d'un concours dont les projets retenus seront réalisés en 2020 pour fêter les 10 ans du PCDN.

#### HAMOIR

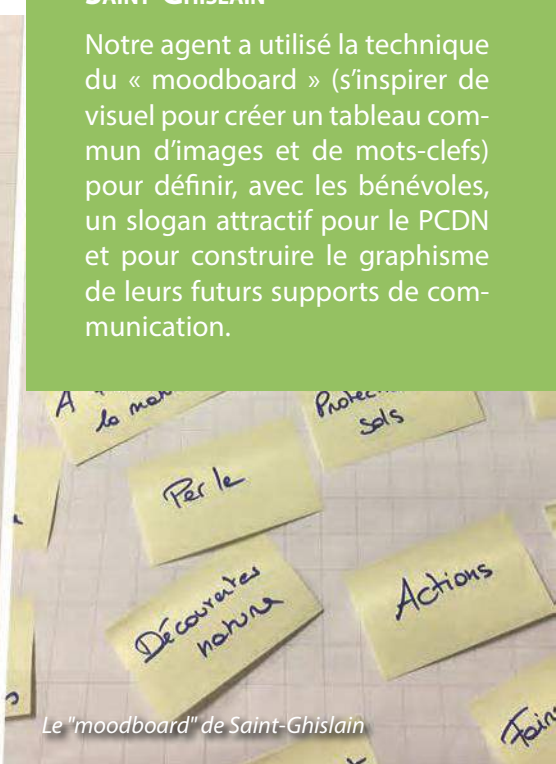
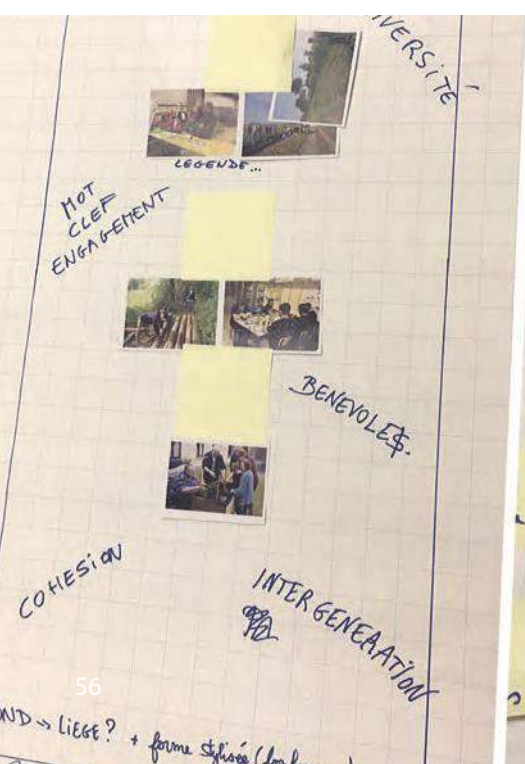
La commune a démarré l'étude du réseau écologique avec un nouveau bureau d'études. Une première sortie sur le terrain pour découvrir les atouts nature de la commune. L'agent PCDN a réalisé une capsule vidéo pour dynamiser le partenariat et la suite du PCDN.

#### SAINT-GHISLAIN

Notre agent a utilisé la technique du « moodboard » (s'inspirer de visuel pour créer un tableau commun d'images et de mots-clefs) pour définir, avec les bénévoles, un slogan attractif pour le PCDN et pour construire le graphisme de leurs futurs supports de communication.



Lors de visites de terrain



Le "moodboard" de Saint-Ghislain





Rencontre des PCDN d'Enghien et de Manage

## ENGHIEN ET MANAGE

Le PCDN d'Enghien a accueilli le PCDN de Manage. Nos agents ont animé la matinée avec un bingo pour que les bénévoles fassent connaissance avant de partir à la découverte des projets du PCDN d'Enghien (potager collectif, crapauduc, verger, nichoirs...).

## YVOIR

L'animation de notre agent PCDN a permis aux bénévoles de se répartir en plusieurs groupes de travail thématiques où ils pourront se concentrer sur les projets dans lesquels ils souhaitent particulièrement s'investir.

## MONS

Une année bien chargée à Mons où nous avons accompagné la relance de la dynamique citoyenne autour du PCDN. Résultats : 3 rencontres, 1 groupe de bénévoles très motivés et 1 plan d'actions qui a démarré dès la signature du nouveau plan PCDN en décembre avec la plantation d'un verger et la construction d'un hôtel à insectes.



Visite de terrain à Mons



## **NOUS DÉVELOPPONS DES OUTILS ET DES SERVICES EN AMÉNAGEMENT DU TERRITOIRE POUR LES COMMUNES RURALES ET LEURS HABITANTS**

Notre équipe Assistance Territoire et Patrimoine est notre équipe d'experts en la matière. Son objectif est de contribuer à la gestion qualitative de notre cadre de vie. Pour atteindre cet objectif, notre équipe informe, sensibilise et conseille en aménagement du territoire, urbanisme, patrimoine et architecture pour le milieu rural.

Son travail est reconnu par les administrations et les décideurs politiques. Elle assure d'ailleurs diverses missions pour la Wallonie.

Elle est également à l'origine de la création et assure la gestion de la MURLA, Maison de l'urbanisme Lorraine-Ardenne.

### **L'ATEPA adapte ses conseils en fonction du territoire et du public.**

#### **POUR LES ÉLUS ET ACTEURS LOCAUX**

- dans le cadre des ODR, appui à nos équipes régionales d'agents de développement et accompagnement continu de projets présentant des enjeux pour le territoire,
- aide à l'appropriation et à l'utilisation de « Territoires en vue », guide de lecture du territoire rural,
- proposition d'outils, d'astuces et des bonnes pratiques concernant le cadre de vie, les espaces publics et le patrimoine, sur *territoires.frw.be*,
- publication des FAR (Fiches d'aménagement rural) présentant des projets de qualité réalisés dans les ODR et disponibles gratuitement sur notre site web ou en version papier sur simple demande.

#### **POUR LES HABITANTS**

- publication de différents outils inspirants disponibles gratuitement sur notre site web,
- compléments d'information et exemples de réalisation sur *territoires.frw.be*

#### **POUR LES ENFANTS ET LEURS ANIMATEURS**

- location de valises pédagogiques Le Village en bandoulière,
- organisation de classes patrimoine.

**EN 2019, NOUS AVONS MENÉ  
45 ACTIONS DIFFÉRENTES,  
FOURNI 60 RÉPONSES  
AUX DEMANDES PONCTUELLES,  
ÉPAULÉ NOS ÉQUIPES DE TERRAIN LORS DE  
9 ACCOMPAGNEMENTS CONTINUS DE PROJET  
ET ACCUEILLI 400 PARTICIPANTS  
À NOS ACTIVITÉS.**



**LES FERMES-BLOCS –  
RECOMMANDATIONS POUR LEUR  
AVENIR**

L'objectif de cette publication est d'inscrire les fermes traditionnelles dans le 21<sup>e</sup> siècle en proposant des conseils pour leur réaffectation qui soient respectueux de leur valeur patrimoniale.

Elle s'adresse aux propriétaires, aux auteurs de projet, aux décideurs, à leurs conseillers et à tout citoyen



passionné par le patrimoine rural. Au fil des chapitres qui racontent, rappellent et conseillent, le lecteur découvre ce qu'est une ferme-bloc, ses composants, son évolution, des recommandations pour sa restauration ou sa réutilisation ainsi que des pistes administratives et financières.

Pour la commander : [www.frw.be](http://www.frw.be), rubrique « Nos publications ».

**ESPACES PUBLICS EN MILIEU RURAL - GUIDE UNIQUE POUR DES AMÉNAGEMENTS SPÉCIFIQUES**

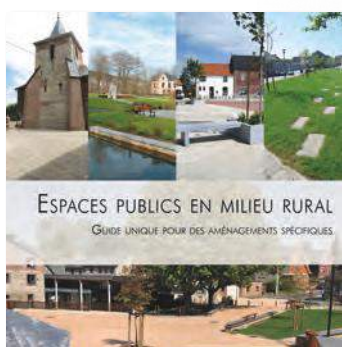
Cette publication dédiée à l'aménagement des espaces publics ruraux s'adresse aux décideurs, aux acteurs locaux, aux auteurs de projet, aux membres d'une CLDR ou d'une CCATM...

Elle propose une définition de l'espace public rural en lien avec ses usagers, définit les cinq critères de

qualité pour des aménagements réussis et évoque les différents composants, des revêtements de sol à l'art public.

La brochure décline également les différentes étapes qui contribuent à la réalisation d'aménagements exemplaires et comment la participation citoyenne peut s'y intégrer...

Pour la commander : [www.frw.be](http://www.frw.be), rubrique « Nos publications ».



## LA "QUINZAINE DES TERRITOIRES RURAUX"

Pour marquer la parution de son guide sur les espaces publics en milieu rural, la FRW a organisé la deuxième édition de la « Quinzaine des territoires ruraux » : des événements qui se sont déroulés dans 6 villages de Wallonie entre le 26 septembre et le 7 octobre 2019. Elle a rassemblé plus de 200

participants issus de 70 communes wallonnes.

Les participants ont pu suivre nos agents sur le terrain et s'initier à une première lecture et observation d'un espace public aménagé. La recherche d'indices en lien avec les critères de qualité a dynamisé chacune des visites de terrain.



## LA SAUVEGARDE DU PATRIMOINE RURAL : RÉÉDITION

En 2008, la FRW consacrait le 6<sup>e</sup> numéro de ses cahiers thématiques à la sauvegarde du patrimoine. Il présentait déjà des actions en faveur du patrimoine rural, nées dans le cadre des ODR. La mobilisation autour du patrimoine est toujours bien présente dans nos communes rurales ! Cependant, des changements sociétaux, tels que la généralisation du numérique, marquent désormais les façons d'envisager et de valoriser celui-ci. Pour faire le point sur ces nouveaux projets, parfois novateurs, toujours rassembleurs, il nous semblait essentiel d'actualiser ce cahier thématique,

sur base de notre travail de terrain, de nos expériences et de nos expertises.

Pour la réédition de ce cahier et pour toutes nos futures publications, nous incluons désormais dans notre appel d'offres de nouvelles clauses environnementales. L'impression de cette publication est donc certifiée 100% sans alcool, réalisée avec des encres végétales et sur papier éco-responsable.



En savoir plus sur les actions de l'ATEPA ? A la recherche d'outils, d'astuces ou de bonnes pratiques sur le cadre de vie, les espaces publics ou le patrimoine rural ? Rendez-vous sur le site [territoires.frw.be](http://territoires.frw.be)



Visite de terrain avec notre équipe Wallonie picarde

## NOTRE TRAVAIL SUR LE TERRAIN Exemples choisis

### WALLONIE PICARDE - ATEPA

Une journée d'échanges avec notre équipe Wallonie picarde a permis à l'ATEPA de visiter le village de Bernissart, d'y découvrir le site du projet de réaffectation d'une ancienne ligne de chemin de fer en liaison cyclo-piétonne entre l'ancienne gare de Bernissart et la cité du Préau, et d'y envisager les premières pistes de collaboration.

### HÉRON

Dans le cadre du projet d'aménagement du cœur de village de Waret-l'Evêque, notre équipe a collaboré à la mise en place d'une animation pour identifier avec les habitants les enjeux et les besoins qui se dessinent sur cet espace. Après une analyse sur le terrain, les habitants ont continué les échanges à l'intérieur de l'église du village, un lieu de réunion insolite mais somme toute fédérateur...



Visite de terrain avec notre équipe Wallonie picarde



Animation insolite au sein de l'église de Waret-l'Evêque



Place d'Emptinne

## HAMOIS

Nos agents avaient réalisé précédemment une analyse du contexte pour l'aménagement de la place d'Emptinne. En 2019, ils ont poursuivi leur appui pour ce projet : avis sur l'avant-projet et participation à la réunion du comité d'accompagnement avec le SPW Agriculture, Ressources naturelles et Environnement.

## RENDEUX

En vue de faire émerger des enjeux et de futurs projets potentiels à Rendeux-haut, notre équipe a participé à la réalisation d'un diagnostic partagé en organisant un groupe de travail « Aménagement du territoire ». Elle y a présenté les enjeux du milieu rural en lien avec l'aménagement du territoire ainsi qu'une analyse succincte du contexte du village. Les participants ont ensuite énoncé les atouts et faiblesses du périmètre concerné afin de dégager les enjeux liés à son « bon aménagement ».



Présentation de l'analyse du village de Rendeux-Haut

## DAVERDISSE

Le réaménagement et la valorisation du cœur de Porcheresse sont en projet. L'ATEPA est venue en appui au Collège et à la CLDR de Daverdisse pour choisir l'auteur de projet puis pour analyser la première esquisse de l'auteur retenu. Une note de recommandations a été rédigée reprenant les interventions à préserver et les interventions à améliorer. Notre équipe a également participé à la réunion de convention-faisabilité en présence du SPW Agriculture, Ressources naturelles et Environnement.



Échange sur les enjeux liés à l'aménagement de Rendeux-Haut



## **NOUS ACCOMPAGNONS LES COMMUNES ET OPÉRATEURS PUBLICS DANS LEURS PROJETS BOIS-ÉNERGIE**

Le Plan bois-énergie et Développement rural (PBE&DR) est une initiative de la Wallonie. La FRW le coordonne et est facilitateur pour les projets du secteur public.

L'objectif du PBE&DR est d'aider les Communes et d'autres collectivités publiques à valoriser de manière très performante les sous-produits

forestiers comme combustibles pour chauffer leurs bâtiments. Il vise aussi à faire émerger et prospérer une véritable filière économique du bois-énergie en Wallonie (bureaux d'études, équipementiers, producteurs et distributeurs de combustibles bois, techniciens d'entretien et de maintenance des chaufferies...).

**Notre cellule PBE informe, conseille et oriente les porteurs de projets à chacune des étapes de leur projet.**

- **Étude de la faisabilité** de chaufferies au bois, voire de réseaux de chaleur, pour le chauffage des bâtiments publics ou assimilés, mais aussi de consommateurs privés riverains de ces réseaux de chaleur,
- **Soutien aux pouvoirs publics** dans leurs relations avec les auteurs de projets, les fournisseurs et les pouvoirs subsidiaires,
- **Fourniture des documents et outils de référence** (cahier des charges, listes d'opérateurs...) et aide aux porteurs de projets pour les utiliser au mieux,
- **Appui pour la mise en place du suivi monitoring des projets** souhaités par la Wallonie, conseil aux porteurs de projets quant aux démarches à effectuer pour la collecte des données, leur interprétation et les ajustements éventuels qui en découlent.



**EN 2019, NOUS AVONS ACCOMPAGNÉ  
27 COMMUNES ET PORTEURS DE PROJETS,  
SOUTENUS 115 PROJETS PUBLICS  
FONCTIONNELS ET  
AIDÉ 2 COMMUNES À FINALISER  
LEUR CAHIER DES CHARGES ENSEMBLIER...**



**LE SUIVI MONITORING, DÉMARCHE INDISPENSABLE À L'OPTIMISATION D'UN RÉSEAU DE CHALEUR**

En avril, notre cellule PBE a organisé un séminaire sur « Le monitoring et l'optimisation d'un réseau de chaleur ». C'est un public très ciblé qui a répondu à l'appel : gestionnaires de chaufferie, bureaux d'études, acteurs locaux... Le projet choisi pour illustrer le propos était le réseau de chaleur de Hotton, opérationnel depuis 2008, qui alimente 7 bâtiments

communaux et une résidence service au départ d'une chaufferie centralisée aux plaquettes. Projet-pilote du Plan bois-énergie, ce projet sous monitoring a connu des adaptations pour optimiser son fonctionnement, à l'instar d'autres projets où des démarches similaires sont en cours. Ces adaptations permettent de s'adapter à l'évolution du réseau de chaleur ou d'intégrer de nouvelles technologies liées aux chaufferies biomasse.



**LE CAHIER DES CHARGES ENSEMBLIER INTÉGRÉ DANS UNE PROCÉDURE SPÉCIFIQUE EN DÉVELOPPEMENT RURAL**

Ce cahier des charges vise à améliorer la qualité des projets, la vélocité de concrétisation et la simplification administrative.

L'administration du Développement rural et le Ministre ont vali-

dé cette approche et adapté en conséquence le suivi administratif des conventions Développement rural pour ces projets spécifiques.

Les communes de Vaux-sur-Sûre et Bouillon seront les premières à bénéficier de cette belle avancée !



## DES SOLLICITATIONS DE PORTEURS DE PROJETS EN HAUSSE CONSTANTE

Outres les avancées significatives dans des dossiers conséquents (Bouillon, Ohey, Vaux-sur-Sûre, Wellin), les études et avis finalisés (Braives, Beauvechain, Pont-à-Celles, ...) et en cours, le

Facilitateur continue d'être sollicité par de nombreuses Communes et opérateurs (Intercommunales, GALs, Provinces) en privilégiant d'abord et avant tout la proximité avec le terrain au service de la concrétisation effective des projets.



Installation d'une chaufferie centralisée aux granulés de bois et d'un réseau de chaleur de 352 mètres pour alimenter 5 bâtiments communaux du centre de Beauvechain



### ETUDE DE PERTINENCE

Tâche réalisée par le Facilitateur Bois-Energie pour le secteur public de la Région

Dernière mise à jour faite le 06 juin 2019



FRW – Fondation Rurale de Wallonie  
Facilitateur Bois-Energie – Secteur public  
Rue des Tillieux, 1E  
6900 Marloie

Anne-Marie REGGERS  
Cellule PBE&DR  
Tél : 083 66 07 76  
pbe@frw.be

François  
Coord.  
Tél :  
pbe@frw.be

Installation d'une chaufferie aux granulés de bois pour l'école communale d'Avennes – Commune de Braives



### AVIS DE PERTINENCE

Tâche réalisée par le Facilitateur Bois-Energie – Secteur public de la Région wallonne

Dernière mise à jour faite le 7 février 2019



FRW – Fondation Rurale de Wallonie  
Facilitateur Bois-Energie – Secteur public  
Rue des Tillieux, 1E  
6900 Marloie

Anne-Marie REGGERS  
Cellule PBE&DR  
Tél : 083 66 07 76  
pbe@frw.be

François FLAMAX  
Coordonnateur PBE&DR  
Tél : 084.21.98.62  
pbe@frw.be



En savoir plus sur les projets PBE ? Consultez notre carte dynamique recensant tous les projets accompagnés par la FRW : [www.frw.be/pbe](http://www.frw.be/pbe)



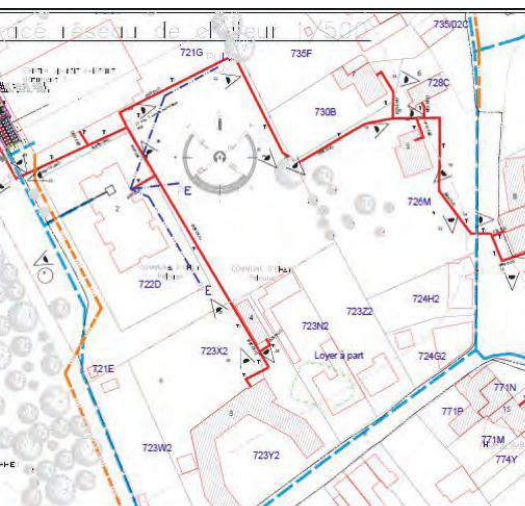
Maison communale de Beauvechain



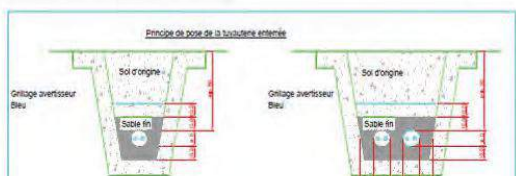
CPAS de Beauvechain



École communale d'Avennes



Tracé du réseau de chaleur d'Ohey



## NOTRE TRAVAIL SUR LE TERRAIN

### Exemples choisis

#### MONS

Le Facilitateur a rencontré la Ville dans le cadre de la valorisation de l'ancienne Caserne de Ghlin en Centre administratif. L'étude de projet sollicitée par la Ville auprès de la FRW devra intégrer une solution de chauffage bois avec ou sans réseau... Réflexions en cours.

#### BEAUVECHAIN

Notre cellule a réalisé l'étude de pertinence d'un réseau de chaleur avec chaufferie centralisée aux pellets pour alimenter 5 bâtiments communaux du centre de Beauvechain : la maison communale, la MCAE, une maison de village, le CPAS et le dépôt communal.

#### BRAIVES

La FRW a réalisé deux avis de pertinence pour l'installation d'une chaufferie aux granulés de bois pour l'école communale d'Avennes et de Braives. La Commune a fait également appel à l'expertise du Facilitateur pour analyser les offres reçues.

#### OHEY

La commune a sollicité l'expertise du Facilitateur pour analyser les offres reçues pour la réalisation du réseau de chaleur avec chaufferie centralisée aux plaquettes du centre de Ohey.

5: ACJ Mélanie Trépo 13: Mésain comble/belle  
6: Sandeule 14: Eglise  
7: Mésain Street 15: Mésain  
16: Sandeule et d'or

**POLY-TECH**  
ÉNERGIE ÉLECTRIQUE

PROJEC  
STRUCTURES COULÉES PORE ET FIBRE  
SANTA DE

ARCHITECTURE

Direction PESSE  
20, rue de la Chapelle 13100 Braine-le-Château

**AFB**  
ÉVALUATION ÉNERGÉTIQUE  
www.afb.be

MAÎTRE D'OUVRAGE  
Administration Communale d'Ohey  
Rue de la Chapelle, 13100 Ohey  
P.B. 049.71.13.51 - www.ohey.be  
PROJETS DE CHAUFFAGE  
0204.5496.02.02  
E-MAIL: info@ohey.be

OBJET DU TRAVAIL  
Construction d'une chaufferie centralisée et réalisation d'un réseau de chaleur pour la commune de Ohey.  
Plan d'implantation  
Implantation de la chaufferie et tracé du réseau de chaleur  
Voie Rauyusse, 1 - 5350 OHEY

N°	PROJETS	DATE	ÉTAT	REMARQUES
01	PROJETS	01/01/2014	ÉLABORÉ	
02	PROJETS	01/01/2014	ÉLABORÉ	
03	PROJETS	01/01/2014	ÉLABORÉ	
04	PROJETS	01/01/2014	ÉLABORÉ	



Photo  
C. Bayard

- Fondation – Dalle béton armée
- Structure métallique
- Parois en rondins d'épicéa
- Aire de manœuvre – broyage
- Aire de stockage: zone de continuité de la dalle
- Aire de pesage



## LIBIN-PALISEUL-WELLIN

Corollairement à l'élaboration de l'outil de gestion de la plateforme transcommunale d'approvisionnement en combustible bois, la FRW a proposé au comité d'accompagnement un organigramme de fonctionnement avec le descriptif des tâches des différents opérateurs impliqués à chaque étape, des forêts communales aux chaufferies. Notre cellule a poursuivi par ailleurs son travail d'animation du comité d'accompagnement en collaboration avec la Commune de Libin, et son apport d'expertise au sein dudit comité.

## ONHAYE

La Commune de Onhaye a fait appel au Facilitateur pour envisager une solution bois-énergie pour le projet d'aménagement et de rénovation de l'ancienne salle des fêtes de Falaën en Maison de Village. Suite à une visite de terrain et à une réunion du comité d'avant-projet, la décision a été prise d'opter pour une chaufferie aux pellets.

## VAUX-SUR-SÛRE

La commune de Vaux-sur-Sûre, avec l'aide de la FRW, a poursuivi les démarches pour la concrétisation du réseau de chaleur du centre de la localité : finalisation du contrat de revente de chaleur et informations aux consommateurs tiers, finalisation du cahier des charges ensemblier et des données de base, visite des soumissionnaires potentiels, publication de l'avis de marché.



Visite des soumissionnaires potentiels à Vaux-sur-Sûre



## NOUS ACCOMPAGNONS 20 GAL

La mission d'Interface Leader nous a été confiée par la Wallonie. Grâce à notre expérience, nous accompagnons les GAL et nous assistons techniquement les administrations impliquées.

Un GAL repose sur un partenariat public-privé regroupant les acteurs socio-économiques et environnementaux d'un territoire.

LEADER (Liaison Entre Actions de Développement de l'Economie

Rurale) est un outil de développement permettant d'utiliser le potentiel d'un territoire supra-communal. Les projets LEADER couvrent des thématiques variées telles que le tourisme, la culture, l'emploi, l'agriculture, l'énergie, l'environnement... Ils sont financés à 90% par la Wallonie et l'Europe et à 10% par les opérateurs de projets et/ou les Communes.

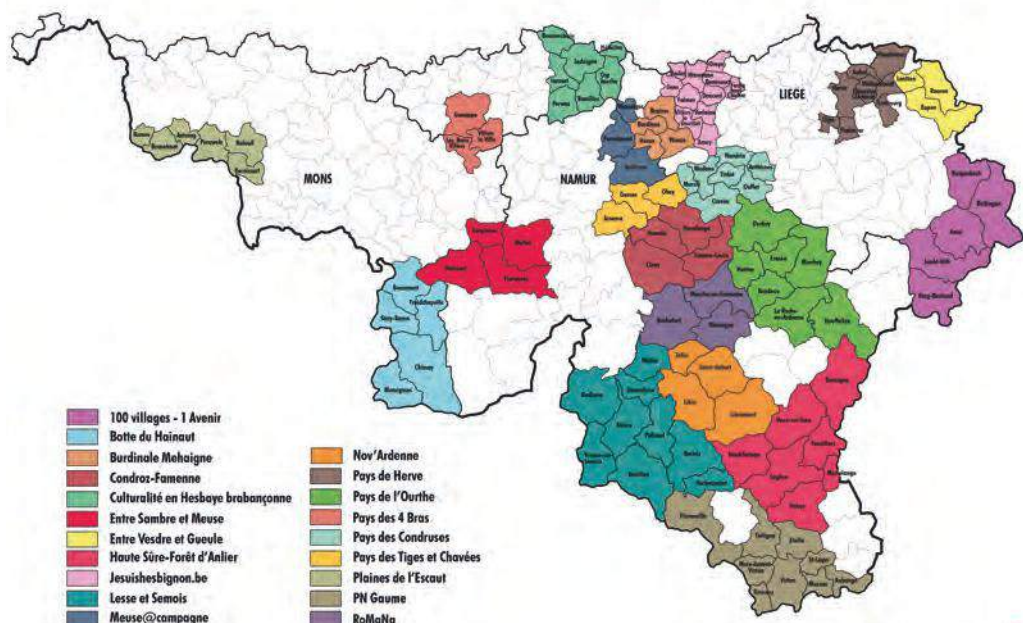
**Notre Interface Leader se compose d'une coordinatrice et d'un réseau d'agents-relais. Ceux-ci sont des agents de développement travaillant dans nos équipes régionales, à proximité des GAL, connaissant bien les réalités du terrain et les acteurs locaux.**

- **La cellule de coordination** informe les GAL et leurs partenaires à propos de Leader, fait le relais entre les GAL et les administrations, suit et évalue l'état d'avancement des projets du GAL, donne des conseils personnalisés aux coordinateurs et chargés de missions, aide l'administration de coordination pour identifier et compiler les indicateurs permettant l'évaluation de LEADER, participe aux réunions de la Task Force réunissant les administrations impliquées dans LEADER et y relaie les préoccupations des GAL.
- **Le réseau d'agents-relais** aide à la mise en œuvre et au suivi des projets en étroite collaboration avec le coordinateur du GAL, aide à la préparation et à l'animation des réunions décisionnelles du GAL, fournit un appui méthodologique pour l'évaluation des GAL et de leur stratégie et, enfin, génère des synergies avec les autres politiques et plus particulièrement les ODR.
- **Ensemble**, la coordinatrice et les agents-relais participent aux réunions semestrielles des comités d'accompagnement des GAL pour évaluer l'état d'avancement de leurs projets en présence des différentes administrations.

**EN 2019, NOUS AVONS  
ACCOMPAGNÉ 20 GAL,  
RÉPONDU À LEURS 70 DEMANDES DE CONSEILS  
ET D'INFORMATIONS,  
ASSURÉ PLUS DE 200 INTERVENTIONS À  
L'ÉCHELLE LOCALE ET  
ORGANISÉ 36 ACTIVITÉS D'INFORMATION  
OÙ NOUS AVONS TOUCHÉ 640 PERSONNES...**



## CARTE DES GAL ACCOMPAGNÉS



FRW

## FOCUS SUR...

### AIDES PERSONNALISÉES AUX GAL

En 2019, la coordinatrice et les agents-relais ont soutenu les GAL de diverses façons. Ils ont répondu à leurs questions (règlements Leader, marchés publics, recrutements et engagements, fonctionnement des asbl, relais d'informations...), participé

aux réunions des conseils d'administration et des assemblées générales, organisé des rencontres entre différents acteurs territoriaux, pris part à des groupes de travail thématiques, apporté une aide méthodologique lors de la préparation et l'animation de réunions...





## SYNERGIES ENTRE LES GAL ET LES ODR

Nos agents-relais sont également des agents de développement. Cette double casquette leur permet de faire des liens et d'impulser des collaborations entre les projets des GAL et les projets des ODR. Bien que l'échelle d'action ne soit pas la même (intercommunal/communal), tous ces projets ont pour visée d'améliorer le cadre et la qualité de vie des habitants.

En 2019, plusieurs synergies ont vu le jour où se sont poursuivies : le Vicigal (GAL Pays des Tiges et Chavées et les ODR d'Assesse, Gesves, Ohey et Yvoir), une plateforme collaborative numérique pour les associations (GAL Meuse@Campagne et ODR de Fernelmont), réalisation d'une enquête auprès des aînés dans le cadre de « Villes amies des Aînés » (GAL Condroz Famenne, ODR d'Havelange et FRW), etc.



Autre synergie : la visite de terrain du GT Mobilité de Oreya avec le GAL Jesuishesbignon.be

## AUTO-ÉVALUATION DES GAL

Notre Interface s'est particulièrement investie dans le processus d'auto-évaluation des GAL. La FRW était membre des groupes de travail liés, a animé, à la demande, les réunions collectives d'auto-évaluation et a prodigué conseils et informations aux coordinateurs moins expérimentés en

la matière. En effet, cet accompagnement s'est surtout révélé utile auprès des GAL les plus récents. Notre neutralité fut particulièrement utile pour concilier tous les intervenants et faire émerger des recommandations pertinentes.



Autre synergie : Organisation d'une conférence lors des Agriclubs organisés en collaboration avec la FRW et l'ADL de Berloz-Donceel-Faimes-Geer.

SIGNATURE



## LES CONVENTIONS OBTENUES

Il existe différents types de conventions :

- la convention faisabilité (pour réaliser l'étude du projet),
- la convention-réalisation (pour réaliser les travaux),
- la convention-exécution (pour l'étude et les travaux),
- la convention-acquisition (pour acheter un bien).

CONVENTIONS-FAISABILITÉ	
COMMUNE	PROJET
Anhée	Aménagement du site de l'ancien camping en espaces conviviaux, multifonctionnels et intergénérationnels
Assesse	Aménagement d'une aire de convivialité au centre d'Assesse
Assesse	Création de liaisons communales de voies lentes - Phase 1
Beauvechain	Cœur de village de Hamme-Mille
Celles	Réhabilitation de l'ancien presbytère de Pottes en logements tremplins
Comblain-au-Pont	Développement d'un pôle d'infrastructures avec services aux associations et à la population à Comblain-au-Pont
Doische	Aménagement de l'étang du Grand Bu à Niverlée en zone de convivialité et de loisirs
Erezée	Création de logements tremplins à Mormont
Frasnes-lez-Anvaing	Aménagement de la Place d'Oeudeghien
Frasnes-lez-Anvaing	Réhabilitation de la salle du village d'Herquegies en espace citoyen
Gerpennes	Aménagement de la salle des Guichoux à Joncret en maison de village et aménagement des abords
Hannut	Rénovation de la maison de village de Moxhe "La Grange"
Houffalize	Rénovation de la maison du PNDO et aménagement de ses abords
Houffalize	Aménagement du site des anciens jardins en terrasses de Sertomont
Houffalize	Rénovation de la maison de village de Sommerain
La Bruyère	Améliorer et renforcer les outils communaux de communication
Mont-de-l'Enclus	Création d'une maison rurale multiservices à Amougies
Ohey	"Aménagement d'un espace de convivialité au centre du village d'Evelette et d'un cheminement reliant le quartier des « Comognes »"
Olne	Sécurisation des déplacements doux entre Olne et Hansez
Olne	Réalisation d'un aménagement paysager du site de la Croix-Renard
Rouvroy	Aménagement de la salle de village de Couvreur, de son accès et de ses abords
Rumes	Réaménagement de l'ancienne maison communale de Rumes en maison rurale multiservices

Saint Léger	Création d'une maison rurale multiservices dans la maison Guillaume à Saint-Léger
Villers-le-Bouillet	Création d'une Maison rurale de l'Entité et aménagement de ses abords
Wanze	"Création d'un espace de rencontre et de convivialité et d'un parc didactique autour des énergies renouvelables sur le site de l'ancien terrain de football de la sucrerie"

## CONVENTIONS-EXÉCUTION

COMMUNE	PROJET
Baelen	Création d'une liaison douce entre Baelen et Membach
Bastogne	Aménagement de la place de la Gare à Bourcy
Bertogne	Aménagement du centre de Longchamps
Chiny	Rénovation/extension de la salle de village de Moyen
Herbeumont	Aménagement du centre de Gribomont
Incourt	Construction de 4 logements tremplins à Opprebais
Olne	Acquisition stratégique pour l'aménagement de la maison de village à St-Hadelin
Onhay	Aménagement de l'ancienne salle des fêtes à Falaën en maison de village
Onhay	Création de voies lentes et vertes entre les différents villages et mise en place de circuits thématiques
Sainte-Ode	Création d'un local de rencontre à Magerotte

## CONVENTIONS-RÉALISATION

COMMUNE	PROJET
Attert	Création de deux logements tremplins à Heinstert
Awans	Création d'une salle polyvalente et d'une maison de village sur le site de la salle « Les Loisirs » à Awans
Dour	Création d'un réseau de mobilité douce : artères principales
Florennes	Construction d'une maison rurale polyvalente à Florennes (Ancien cinéma Salle St Pierre)
Meix-devant-Virton	Rénovation de l'ancienne mairie en maison multiservices à Gêrouville

## CONVENTION-ACQUISITION

COMMUNE	PROJET
Gerpennes	Acquisition d'un bâtiment dit Belfus – phase 1 de l'aménagement de la place Léon Gonthier à Gerpinnes



Ensemble, pour des villages vivants



Editeur responsable :  
Corinne Billouez, Directrice générale  
Parc Scientifique Créalys  
Rue Camille Hubert, 5 - 5032 Isnes

Dépôt légal : D/2020/10418/1 - Avril 2020 - Copyright FRW

