

RAPPORT ANNUEL 2020



Fondation Rurale
de Wallonie



**ENSEMBLE POUR DES
VILLAGES VIVANTS**

Sommaire

Le mot du Président.....	3
Le mot de notre Conseil de direction.....	4
NOS MISSIONS	6
ODR.....	8
PCDN.....	10
PBE.....	12
ATEPA.....	14
INTERFACE LEADER.....	16
PROSPECTIVE.....	18
À ÉPINGLER	20
ADAPTABILITÉ.....	22
InterPCDN.....	23
Quinzaine des Territoires ruraux.....	24
BIENVEILLANCE.....	26
COOPERATION.....	28
ÉQUITÉ.....	30
INNOVATION.....	34
Plateforme participative numérique.....	36
Ateliers numériques.....	41
OUVERTURE.....	44
Ensemble pour la biodiversité.....	45
Convention internationale des droits de l'enfant.....	46
WaPi 2040.....	47
CAPRU.....	47
Union des Villes et Communes de Wallonie.....	48
PROXIMITÉ.....	50
Intranet collaboratif.....	51
Après-midi récréative.....	53

Prêts pour la prochaine décennie !



Quelle année ! Une année chahutée et inédite qui nous a tous déstabilisés. C'était également ma première en tant que Président de la Fondation Rurale de Wallonie.

Durant ces derniers mois, j'ai pu apprécier le travail de l'institution auprès des communes rurales et, surtout, constater la capacité des agents de la FRW à **s'adapter**, à **rebondir** et à tout mettre en œuvre pour **préserver** et **encourager** les dynamiques participatives, quel que soit le contexte ! Avec créativité, avec enthousiasme et avec détermination, ils ont étoffé leurs dispositifs d'outils et méthodes, tant dans le cadre de leurs missions que dans leurs échanges internes.

Ainsi, ils ont poursuivi les consultations citoyennes numériques sur notre plateforme participative et organisé de nombreux ateliers numériques permettant aux commissions locales de développement rural (CLDR), aux groupes de travail, aux citoyens et aux communes de poursuivre leur travail de coconstruction. Nos équipes ont, quant à elles, tout mis en œuvre pour organiser leurs événements et répondre aux attentes des acteurs du monde rural.

La même attention a été portée à la continuité des coopérations internes : organisation de formations, échanges méthodologiques à distance et utilisation intensive de notre intranet collaboratif, véritable lieu de rendez-vous pour tous les agents de notre institution. Ces initiatives vous sont présentées dans ce rapport annuel hors format, à l'image de 2020.

Au terme de cette année, je suis fier de notre institution et de son ouverture aux nouvelles opportunités. Ensemble, à tous les échelons de la FRW, nous avons fait front pour faire face aux situations critiques, continué à répondre aux demandes de nos partenaires et assuré nos missions auprès des Communes, de l'Administration et des citoyens.

La Fondation est là depuis 40 ans et, cette année, nous avons prouvé que notre institution était prête pour une future décennie à vos côtés !

Vincent BURTON, Président

Une quarantaine en quarantaine !

En 2020, la Fondation a entamé sa quarantaine ! Depuis 1979 et l'accompagnement des toutes premières opérations de développement rural, notre institution a traversé les années en renforçant sa présence en Wallonie et en diversifiant ses missions jusqu'à devenir un acteur incontournable dans le paysage rural wallon.

40 années durant lesquelles nous avons toujours œuvré pour le **développement durable de la ruralité...** comme nous l'avons fait cette année encore en collaborant à la rédaction de la nouvelle circulaire relative au Développement rural.

40 années durant lesquelles nous avons placé la **participation citoyenne** au cœur de nos missions... comme nous l'avons fait cette année encore en poursuivant, malgré la crise sanitaire, les rencontres et les échanges avec nos partenaires et les citoyens.

40 années durant lesquelles nous avons offert à nos collaborateurs un **cadre de travail** agréable, valorisant et sécurisant... comme nous l'avons fait cette année encore en prenant des mesures pour que chacun puisse traverser cette crise le plus sereinement possible.

Mais tout ceci n'aurait pas été possible sans l'appui et le soutien de tous nos agents. Nous tenions donc à les remercier et à mettre en évidence, dans les pages qui suivent, leur dynamisme, leur créativité et leur solidarité. Malgré une vie privée chamboulée et une vie professionnelle à adapter, tous ont continué à prêter une attention permanente à la qualité de nos services. **Ils ne se sont pas contentés d'assurer le minimum nécessaire à notre bon fonctionnement mais ils ont réinventé nos métiers et enrichi nos missions. Tous ensemble, ils ont fait grandir notre Fondation.**

Merci !



Corinne Billouez
Directrice générale



Stéphane Wuidart
*Directeur administratif
et financier*



Jean-François Collin
Directeur prospective

ODR

PCDN

PBE

ATEPA

INTERFACE

LEADER

**PROSPEC-
TIVE**

En 2020, toujours à vos côtés pour des villages vivants !

Continuer à assurer nos missions, dans le contexte de la crise sanitaire, tel était le **défi** rencontré par nos équipes en 2020.

Il a fallu nous adapter pour ne pas tout arrêter, proposer pour ne pas tout postposer. Nous nous sommes formés pour vous informer et équipés pour ne pas vous quitter. Pour maintenir le cap, nous avons inmanquablement gardé le contact avec nos communes, nos partenaires et les citoyens. Avec eux, nous avons poursuivi les informations, les consultations, les concertations, les coconstructions. Ensemble, nous avons œuvré pour maintenir **nos villages vivants**, aujourd'hui et demain.

Depuis toujours, nous accompagnons les communes rurales dans l'amélioration des conditions et du cadre de vie de leurs citoyens au travers de **6** missions.

2020 n'a pas fait exception.

ODR

PCDN

PBE

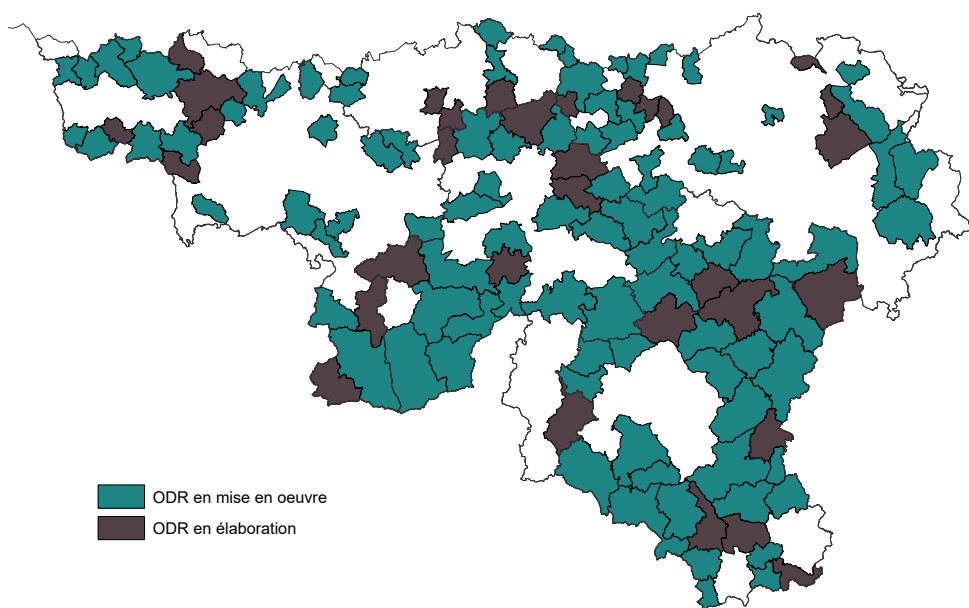
ATEPA

INTERFACE

LEADER

**PROSPEC-
TIVE**

Opérations de développement rural accompagnées par la FRW



En **2020**, nous avons assuré l'information, la consultation et la participation de la population dans **31** communes élaborant leur PCDR.

Nous avons également assisté **95** communes dans la mise en œuvre des projets repris dans leur PCDR. Ces projets peuvent avoir obtenu une convention de la Wallonie et/ou été réalisés par des citoyens et/ou financés sur budget communal et/ou via d'autres voies de subventionnement.

Avec l'aide de nos agents, **4** communes ont vu leur PCDR approuvé par le Gouvernement wallon.

Opération Développement Rural



Envie d'en savoir plus sur les ODR et leurs projets ?
Visionnez nos nouvelles capsules vidéos en motion design !
www.frw.be/odr.html

ODR

PCDN

PBE

ATEPA

INTERFACE

LEADER

**PROSPEC-
TIVE**



Notre équipe a encadré **93** communes dans leur **PCDN**, participé à **180** réunions, coorganisé et animé **une** journée InterPCDN qui a rassemblé **55** communes, conçu une boîte à outils dédiée aux sciences participatives, organisé plusieurs webinaires thématiques et conçu **9** newsletters PCDN-Info.

ODR

PCDN

PBE

ATEPA

INTERFACE

LEADER

PROSPEC-

TIVE

Nos agents **Plan bois-énergie** (PBE) ont conseillé **24** communes et porteurs de projets, dont **8** projets de réseaux de chaleur biomasse.

Ils ont poursuivi l'accompagnement de projets en cours, de l'analyse des offres à la relance du monitoring.

Enfin, la cellule PBE est un des référents pour les porteurs de projets ayant répondu à l'appel à projets POLLEC **2020**.

Installation d'une chaufferie aux granulés de bois pour l'école communale de Braives



AVIS DE PERTINENCE

Tâche réalisée par le Facilitateur Bois-Energie - Secteur public de la Région wallonne

Anne-Marie
Cellule PBE
Tél : 083 66 07 76
pbe@frw.be



Installation d'une chaufferie centralisée aux plaquettes de bois pour alimenter le Hall sportif et la piscine de Rotheux (Neupré)



ETUDE DE PERTINENCE

Tâche réalisée par le Facilitateur Bois-Energie pour le secteur public de la Région wallonne

Dernière mise à jour faite le 25 août 2020



FRW – Fondation Rurale de Wallonie
Facilitateur Bois-Energie – Secteur public
Rue des Tilleuls, 1E
6900 Marloie

Anne-Marie ROGERS
Cellule PBE&DR
Tél : 083 66 07 76
pbe@frw.be

Francis FLAHAUX
Coordonnateur PBE&DR
Tél : 084 21 98 62
pbe@frw.be



Plan Bois-Energie et Développement Rural



ODR

PCDN

PBE

ATEPA

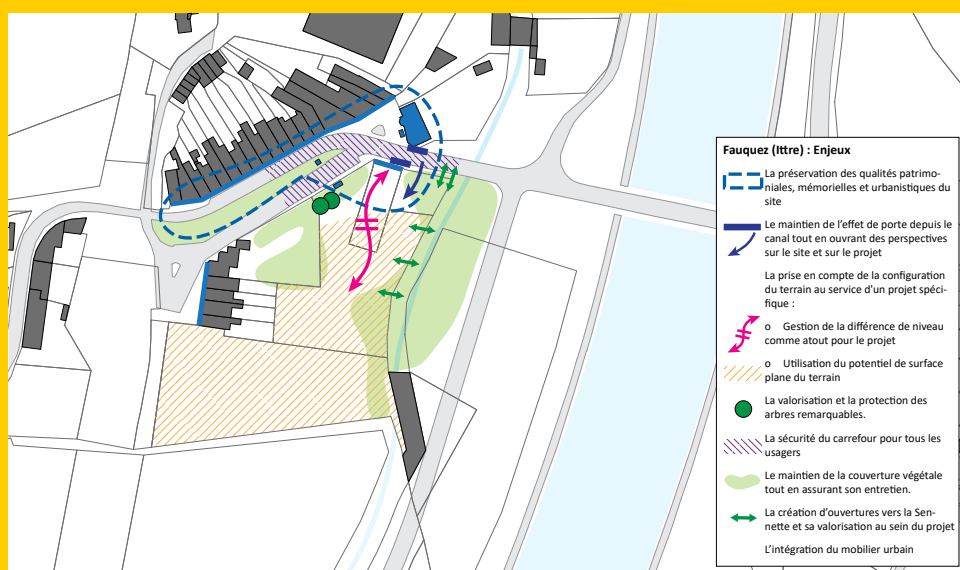
INTERFACE

LEADER

PROSPEC-

TIVE

Notre équipe **Assistance Territoire et Patrimoine** a fourni **55** réponses aux demandes reçues par les Communes et les citoyens. Elle a épaulé nos équipes de terrain lors de **2** accompagnements continus de projets (apport d'expertise continue tout au long du processus ODR) à Faimés et Léglise et lors d'appuis ponctuels tels que le projet de réaménagement du site de l'ancienne salle des fêtes de Fauquez à Ittre (visite de terrain, tournage d'une vidéo pour la CLDR, rédaction d'un rapport), la préparation d'un groupe de travail à Saint-Georges (CLDR et CCATM) et l'actualisation de deux fiches projets à Olne.



Elle a organisé une réunion de notre groupe de travail interne « Aménagement du territoire » pour échanger sur les aspects urbanistiques de l'habitat léger.

Notre équipe a également participé aux travaux du groupe d'experts pour définir une trajectoire d'artificialisation (stop béton) à la demande du ministre Borsus.

En collaboration avec nos équipes régionales, l'ATEPA a accueilli près de **100** participants lors de la **3e** édition de la Quinzaine des Territoires ruraux, consacrée cette année au patrimoine rural.

Enfin, notre équipe a alimenté son site web dédié aux territoires ruraux et entamé un travail de numérisation de ses valises pédagogiques à destination des enseignants et animateurs.

ODR

PCDN

PBE

ATEPA

INTERFACE

LEADER

**PROSPEC-
TIVE**



Nous avons répondu aux **87** demandes de conseils et d'information des **20** GAL et assuré plus de **70** interventions à l'échelle locale.

Nos agents ont organisé **30** activités d'informations, tant sur les projets des communes en ODR que les projets Leader, où nous avons touché **324** personnes.

Notre Interface a pris part à **42** comités d'accompagnement et nos agents-relais ont activement participé à **49** conseils d'administration et **7** assemblées générales des GAL accompagnés.



ODR

PCDN

PBE

ATEPA

INTERFACE

LEADER

PROSPEC-
TIVE

Le confinement... et après ?

La crise sanitaire a profondément perturbé notre cadre de vie. Elle nous a aussi donné l'occasion de réfléchir sur notre avenir.

Dans le cadre de nos missions de développement des communes rurales, notre institution a mené une enquête visant à :

- cerner le besoin et les nouveaux comportements adoptés par les habitants en milieu rural,
- identifier les changements à apporter, les solutions à inventer,
- renforcer la dynamique participative dans les communes rurales.

Le questionnaire a été adressé, dans un premier temps, aux membres des commissions locales de développement rural (CLDR) des communes accompagnées par la FRW, avant d'être diffusé à plus grande échelle, notamment via les réseaux sociaux.

Résultats de l'enquête disponibles à la demande : prospective@frw.be

CHIFFRES-CLÉS



DATES DE L'ENQUÊTE

Du 9 juin au 15 juillet 2020



CHIFFRES DE PARTICIPATION

2.204 réponses
(2.063 en ligne et 141 formulaires papier)

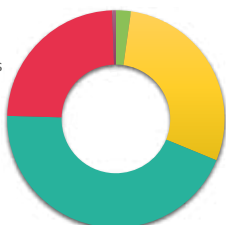
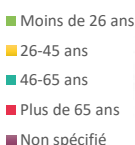


CINQ CHAPITRES ABORDÉS

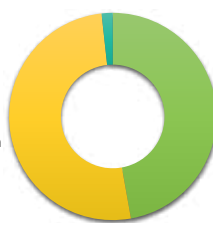
Solidarité - Achats alimentaires - Mobilité -
Nature et biodiversité/Loisirs extérieurs - Pour clôturer

PROFIL DES RÉPONDANTS

ÂGE



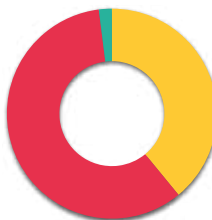
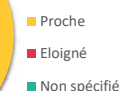
GENRE



PROVINCE



PROXIMITÉ DES COMMERCES



ADAPTABILITÉ

BIENVEIL-

LANCE

COOPÉRATION

EQUITÉ

INNOVATION

OUVERTURE

PROXIMITÉ

Derrière les mots, les actions

En 2020, la FRW a plus que jamais hissé haut ses valeurs.

Adaptabilité, bienveillance, coopération, équité, innovation, ouverture, proximité.

7 valeurs enracinées dans notre institution et déployées pour faire face à la crise sanitaire et ses conséquences.

7 mots au cœur de nos réflexions.

7 mots traduits dans des actions et solutions concrètes.

7 mots pour qu'ensemble, en interne comme en externe, nous transformions les obstacles de cette année en opportunités.

ADAPTABILITÉ

BIENVEIL-

LANCE

COOPÉRATION

EQUITÉ

INNOVATION

OUVERTURE

PROXIMITÉ

Depuis mars, les rencontres et événements sont en suspens. Cependant, durant l'éclaircie du mois de septembre, nos équipes ont tout mis en œuvre pour assurer leurs deux rendez-vous !



InterPCDN

L'InterPCDN est une journée coorganisée par notre équipe PCDN et le Service Public de Wallonie à destination des coordinateurs locaux et des élus communaux. La matinée de conférences et l'après-midi d'ateliers pratiques avaient pour thème les **sciences participatives**.

Cette journée de découvertes, d'échanges et de mutualisations d'expériences a rassemblé **70** personnes représentant **55** communes wallonnes.

Pour allier mesures sanitaires et convivialité, sécurité de chacun et participation de tous, notre équipe a déployé des trésors de créativité et d'ingéniosité ! Conférenciers en visio-conférence, marquages au sol et sens de circulation, disposition du mobilier et répartition des participants, accès au repas... une organisation millimétrique qui a fait de cette journée un **succès** où chacun a pu profiter de ces retrouvailles tant attendues !

Quinzaine des Territoires ruraux

Pour la **3e** année consécutive, la FRW a organisé sa Quinzaine des Territoires ruraux. Cet événement qui se décline en plusieurs sessions, dans différents villages wallons, invite les participants à découvrir une thématique avant de la mettre en pratique sur le terrain. En 2020 : cap sur le **patrimoine rural** !

Cette année, il a fallu composer avec les restrictions et les contraintes liées au Covid et avec une météo particulièrement capricieuse... Qu'à cela ne tienne ! Cela n'a pas empêché nos agents de développement, épaulés par notre équipe ATEPA, d'accueillir une **centaine** de participants issus de **40** communes rurales et de les emmener à la découverte des richesses patrimoniales des villages-hôtes : **Lincent, Matagne-la-Petite, Porcheresse, Resteigne et Sorée**.

Les **carnets de découvertes** ayant servi à chaque animation sont disponibles gratuitement sur notre site dédié aux territoires ruraux : territoires.frw.be.





ADAPTABILITÉ

BIENVEIL-

LANCE

COOPÉRATION

EQUITÉ

INNOVATION

OUVERTURE

PROXIMITÉ

La crise sanitaire nous a tous touchés. Nous avons dû composer avec les restrictions et nous organiser pour concilier vie privée troublée et nouvelles conditions de travail.

Durant ces mois compliqués, notre institution a pris des mesures pour traverser cette crise le plus sereinement possible. Le **bien-être** et la **sécurité** de chacun ont guidé les dispositions mises en place : télétravail, distribution de masques et gel hydroalcoolique, salaire garanti, adaptation des plages horaires, congés spéciaux, communications internes régulières...

La Fondation a veillé à ce que chacun puisse, malgré les circonstances, travailler dans les meilleures conditions pour lui. Chaque équipe a eu la possibilité de s'organiser pour assurer la continuité de ses actions tout en définissant le cadre le plus adapté pour ses membres.

Chacun a fait preuve de souplesse, de force, de compréhension et, surtout, de solidarité et de bienveillance. Un véritable **effort collectif** réalisé à tous les échelons de notre institution !

GUIDE GÉNÉRIQUE POUR LUTTER CONTRE LA PROPAGATION DU COVID-19 À LA FRW

FRW TABLEAU DE BORD ACTUALITÉS BIBLIOTHÈQUE ESPACES DE TRAVAIL APPS

Accueil | Coronavirus | Titre | Billet Gestion | Elections Sociales | La TRM, le DR... à la FRW | Votre cursus | Les Appels à projets

Coronavirus

- Rappel : conseils ergonomiques en temps de télétravail** (21 Janvier 2020) Lire plus...
- Application des mesures COVID - Rappel et précisions** (16 Janvier 2020) Lire plus...
- Info covid : Chômage temporaire Garde Éclairé** (04 Mars 2020) Lire plus...
- Certificat de quarantaine : précisions** (22 Mars 2020) Lire plus...
- Coronavirus : travail sur le terrain** (17 Mars 2020) Lire plus...
- Coronavirus : nouvelles mesures DD/SO** (17 Mars 2020) Lire plus...
- FAQ Coronavirus** (16 Mars 2020) Lire plus...
- Réunions publiques : mesures covid** (07 Septembre 2020) Lire plus...

ADAPTABILITÉ

BIENVEIL-

LANCE

COOPÉRATION

EQUITÉ

INNOVATION

OUVERTURE

PROXIMITÉ

La ministre Tellier a décidé, en 2020, de revoir certaines modalités du Développement rural au travers de l'actualisation de la circulaire.

Le Cabinet nous a associés dès les prémices de son travail, reconnaissant ainsi **notre expérience** et **notre expertise** en la matière ainsi que notre rôle clef dans l'accompagnement des communes rurales et de leurs citoyens.

Cette collaboration s'est concrétisée lors de plusieurs rencontres : avec le Cabinet, avec l'Administration, avec la Commission mixte Ruralité (FRW et UVCW) ou encore avec le Pôle Aménagement du Territoire.

Plusieurs de nos propositions ont été entendues et intégrées dans ce nouveau document. Tous nos agents de développement ont ensuite été informés et équipés, en interne, pour épauler nos communes.

ADAPTABILITÉ

BIENVEIL-

LANCE

COOPÉRATION

EQUITÉ

INNOVATION

OUVERTURE

PROXIMITÉ

Notre institution mise, depuis toujours, sur la richesse d'équipes pluridisciplinaires aux compétences complémentaires. Consciente que le bien-être de chacun au sein de l'institution est un levier positif pour toute l'entreprise, la FRW entend offrir à chacun les mêmes chances d'être un professionnel de la participation citoyenne et de l'accompagnement de projet.



Quels que soient son parcours professionnel et sa formation initiale, chacun de nos collaborateurs peut bénéficier d'un programme lui permettant de développer ses compétences, d'enrichir ses connaissances et d'avoir en mains des clefs communes de compréhension de la ruralité.

La **formation continue** des employés et l'organisation de **groupes de réflexion** internes sont, effectivement, deux piliers essentiels de la vie de notre institution. En 2020, nous avons mis en place des outils performants pour poursuivre ces moments d'échanges et d'apprentissage.



The graphic features the text 'LEARN & LUNCH' in large, bold, red capital letters. To the right of the text are a red circle and a teal triangle. Below the text, a blue diagonal line is crossed by a red vertical bar. The background is white with teal and red geometric accents.

LEARN & LUNCH

Un moment convivial, d'échanges et de formation en interne

Outre les quelques formations que nous avons pu organiser en présentiel, nous avons planifié plusieurs **séances à distance**, notamment sur le suivi de projets en convention et la conduite d'une réunion. Cette dernière, organisée régulièrement par nos services, devait initialement rassembler une quinzaine de nos agents. Contraintes liées au Covid obligent, nous avons repensé intégralement cette session, tant dans son accessibilité (numérique) que dans les contenus abordés en axant la matière sur l'animation d'une e-réunion.

Nos agents étant formés, préparés et équipés aux animations de tous types, ces sessions se sont toutes déroulées dans un environnement **efficace** et **convivial**.

Nous avons également inauguré un nouveau format de rencontres internes : le **Lunch & Learn**, un moment informel où nos agents ont l'occasion d'échanger, en visioconférence, sur un sujet d'actualité, un outil utile à nos métiers, une participation à un colloque... Plusieurs rendez-vous ont porté sur des thématiques diverses : comment réaliser des affiches dynamiques, comment activer l'intelligence collective, l'habitat léger, comment organiser une information-consultation numérique et, plus largement, des retours sur l'utilisation de notre nouvel outil « ateliers virtuels » (cf. point « Innovation »).

ADAPTABILITÉ

BIENVEIL-

LANCE

COOPÉRATION

EQUITÉ

INNOVATION

OUVERTURE

PROXIMITÉ

Nous sommes au premier rang pour observer les mutations qui s'opèrent dans les campagnes. Les habitudes, les disponibilités, les préoccupations, les modes de communication changent. Nos méthodes et nos outils aussi.

Nous accompagnons nos communes dans ces évolutions. Nous évaluons, nous anticipons et nous innovons pour leur proposer de nouvelles façons de penser, de communiquer, de consulter.

Cette année, c'est le monde qui a changé. Grâce au travail que nous avons déjà entamé, nous avons pu faire face aux nouvelles contraintes et préserver les processus participatifs essentiels aux opérations de développement rural.

Plateforme participative numérique

En 2018, nous lançons notre plateforme de consultations en ligne. **Outil complémentaire** des réunions physiques animées par nos agents, elle a pour objectif d'**élargir l'audience** de nos consultations en touchant un public plus large et plus jeune. Elle permet aux citoyens des communes rurales que nous accompagnons de s'inspirer, de s'informer et d'interagir en proposant des idées, en commentant celles des autres et en votant.

En 2020, cet outil a encore pris plus de sens !

Opération de Développement Rural d'Aubel

Plus de 100 projets pour Aubel !

**VOUS HABITEZ OU TRAVAILLEZ À AUBEL?
Jusqu'au 28 février 2021
DONNEZ VOTRE AVIS !**

Comment faire ?



Sélectionnez la thématique qui vous intéresse.



Réagissez aux projets proposés via les commentaires.



Ces idées seront analysées par une commission citoyenne qui sélectionnera les projets à concrétiser.

C'est par ici !

Alors que les réunions villageoises étaient suspendues, notre plateforme a permis de consulter la population de communes initiant leur ODR comme **Aubange, Aubel** ou **Court-Saint-Etienne**. Pour ces deux dernières, la consultation s'est structurée en deux temps. Le premier via une enquête accessible à toute la population et lui permettant de faire part de son ressenti, de son point de vue sur son village et sa commune ; le deuxième grâce à une récolte d'idées de projets concrets en lien avec les différentes thématiques proposées. Ces données seront ensuite complétées et croisées avec celles recueillies lors des consultations villageoises, lorsque celles-ci pourront être organisées..



ENQUÊTE EN LIGNE
DU 1ER JUILLET AU 20 SEPTEMBRE 2020



LES NOUVEAUX ENJEUX DE LA COMMUNE DE COURT-SAINT-ETIENNE DONNEZ VOTRE AVIS !



En cette période de dé-confinement progressif, le cycle des six consultations villageoises a été reprogrammé en septembre et octobre 2020. En prémisses de celles-ci, nous vous invitons à nous faire connaître brièvement votre point de vue sur le territoire de Court-Saint-Etienne et ses nouveaux enjeux.

..... COMMENT FAIRE ?



C'est très simple :

Répondez aux quelques questions en faisant défiler les pages de l'enquête intégrée sur la plateforme.

Suivez votre intuition...

Cela ne prendra pas plus de 5 minutes !

Merci pour votre participation.



**PLUS D'INFOS SUR LES NOUVELLES
DATES DE CONSULTATIONS ?**

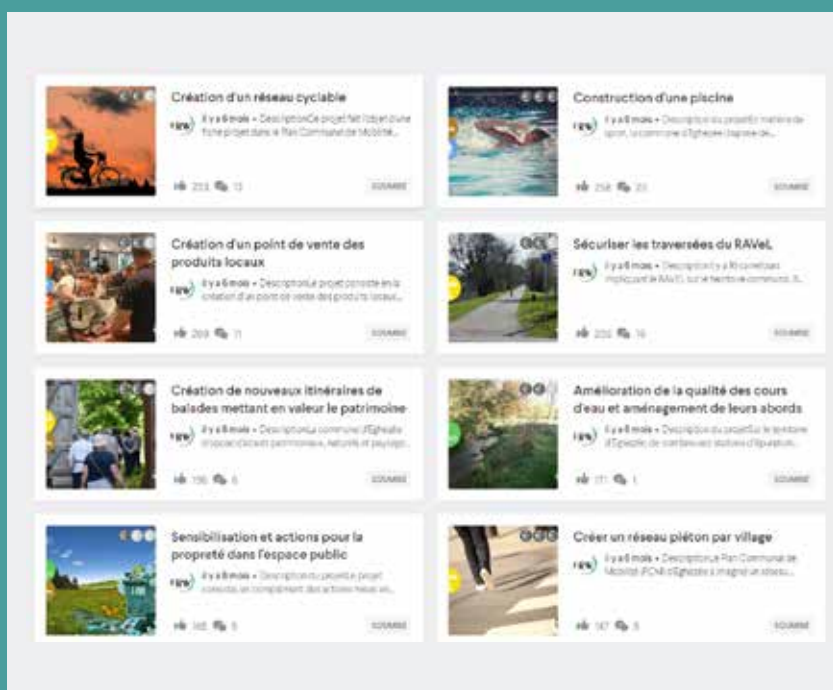
Cliquez au-dessus sur l'onglet
"événements"

C'EST PARTI
ENQUÊTE CI-DESSOUS !

A **Eghezée**, suite aux réunions de consultation citoyenne qui ont eu lieu dans chacun des villages au printemps 2019, plus de **200** idées de projets ou d'objectifs ont été récoltées. Après un travail de synthèse, ces propositions ont été présentées dans des groupes de travail thématiques organisés en présentiel début 2020. Une liste de **66** projets plus cohérents est finalement ressortie de ce grand remue-méninges.

Pour poursuivre ce **travail collaboratif** malgré la crise sanitaire, nous avons organisé non pas une mais trois consultations numériques via notre plateforme ! Les deux premières étaient uniquement accessibles aux membres des groupes de travail thématiques, d'une part, et aux personnes-ressources de la Commune, d'autre part. Ensuite, une **3e** consultation destinée à tous les habitants a offert à chacun la possibilité de soutenir ses projets préférés et d'émettre des suggestions pour les affiner, les améliorer. Plus de **600** citoyens ont pris part à cette consultation citoyenne, parmi lesquels une majorité de femmes et une forte représentativité de la tranche d'âge des **30-50** ans. Parmi ces participants, **80%** n'avaient pas assisté aux réunions villageoises et ont donc pu s'exprimer grâce à cette consultation numérique.

A **Ellezelles, Philippeville** et **La Roche-en-Ardenne**, les citoyens ont été invités à **coconstruire** des projets concrets pour l'avenir de leur commune. Ce fût également le cas à **Chastre** qui avait déjà utilisé notre plateforme pour un grand appel à idées en 2019. Les **100** idées de projets récoltées à l'époque ont depuis été abordées dans des groupes de travail thématiques puis analysées par la Commission citoyenne (CLDR) et la Commune. Ce travail collectif a permis la sélection d'une **trentaine** d'intitulés de projets qui ont été à nouveau présentés sur notre plateforme en 2020 pour que chaque habitant puisse les étoffer et les détailler. **264** citoyens ont partagé leurs avis via **2.250** votes, majoritairement positifs, et **305** commentaires qui ont permis d'enrichir les futures actions du PCDR.



TOUT HABITANT DE CHASTRE (OU PERSONNE TRAVAILLANT À CHASTRE) PEUT:



Aimer les projets qu'il trouve les plus intéressants, pertinents, motivants...
ou pointer 'l'aime pas' les projets jugés inutiles, incohérents, problématiques...



Enrichir et étoffer la description des projets dans le cadre « donner son opinion » :

- Identifier les personnes, associations, partenaires qui pourraient contribuer, mettre en œuvre, porter le projet ;
- Préciser la manière dont le projet pourrait être mené ;
- Proposer une localisation pour ce projet ;
- Partager toutes informations, points d'attention ou éléments utiles à la bonne marche du projet.



Partager les projets et inviter ses voisins à participer !



PLUS D'INFOS SUR LE PROCESSUS ?
Cliquez au-dessus sur l'onglet "informations"

PLATEFORME PARTICIPATIVE EN LIGNE DU 27 JANVIER AU 16 FÉVRIER

Pour plus d'infos : 010/23.78.00 - s.depaeye@frw.be ou n.bosmans@frw.be



A **Hannut**, la réunion d'information et de consultation de la population sur le projet d'aménagement d'une salle de village a été annulée. La consultation a donc eu lieu sur notre plateforme numérique et a permis aux habitants et associations de faire part de leurs avis sur l'avant-projet. La fiche projet a pu être adaptée en conséquence avant d'être présentée aux associations villageoises, ravies d'avoir été entendues.

Votre avis sur l'avant-projet de maison de village "La Grange" à Moxhe



Les visuels complets sont téléchargeables ci-dessous.

Premier projet de l'Opération de Développement rural de Hannut, la "Rénovation de la maison de village de Moxhe « La Grange »" est l'un des projets les plus plébiscités par les habitants, les membres de la Commission Locale de Développement Rural (CLDR) et le Conseil communal de Hannut.

Cet avant-projet est fondé sur la fiche-projet 1.03 de l'ODR qui fut élaborée dans le principe de consultations citoyennes. Il a été discuté et amendé à diverses reprises dont une première consultation des habitants en 2016.

Le présent avant-projet est donc issu de demandes initiales exprimées lors de ces consultations. Ces options d'aménagements sont les suivantes:

Nous avons aussi organisé, sur notre plateforme, quelques-uns des budgets participatifs que nous avons accompagnés en 2020 : **Fernelmont** (2e édition), **Perwez** et **Vielsalm** (3e édition).

Aujourd'hui, la plateforme rassemble **3.900** utilisateurs inscrits, presque autant de femmes que d'hommes dont **50%** ont entre 29 et 40 ans (mais nous comptons également bon nombre d'utilisateurs de plus de 70 ans !). Elle permet à chacun de se connecter et de participer aux consultations en cours, sans connaissance technique ou équipement particuliers, sans contrainte d'horaire et en toutes circonstances, y compris celle de la crise sanitaire actuelle.

Ateliers numériques

Depuis plus de 2 ans, notre collaboration avec CitizenLab, concepteur de notre plateforme, est efficace et mutuellement enrichissante. Continuellement, ils développent de nouvelles fonctionnalités, améliorent l'ergonomie de l'outil et intègrent nos suggestions. **Partenaire privilégié**, nous testons en primeur leurs nouveautés et échangeons régulièrement avec eux sur notre utilisation de la plateforme et l'avenir de la participation citoyenne.

Pour répondre aux besoins nés de la crise de 2020, CitizenLab a mis à disposition de ses clients un nouvel outil : **l'atelier numérique**. Cette interface couple visioconférence et fonctionnalités participatives. Elle permet de discuter en direct avec les citoyens (visioconférence) tout en collectant des idées, en organisant des votes et des sondages et en partageant les conclusions de ces échanges. L'outil utilise un logiciel libre qui ne collecte pas de données personnelles, encrypte les communications et ne requiert aucune compétence technique des participants.

Nos agents gèrent ces ateliers de la conception à la gestion des données récoltées, en passant évidemment par leur animation en temps réel. Ils paramètrent leur structure ainsi que les méthodes de participation utilisées. Ils définissent la ligne du temps permettant à chacun d'avoir une vue d'ensemble sur la réunion et de situer la phase active. Ils déterminent également les espaces dédiés aux travaux des participants, alternant de façon optimale les moments en plénière ou en sous-groupes.



Si elle reprend les codes principaux de l'animation en présentiel, la gestion de réunions numériques nécessite cependant quelques ajustements. Nos agents, professionnels de l'animation et de la participation, ont su **repenser leurs méthodes** pour répondre aux exigences du numérique : accès de tous aux ateliers, capacité de concentration diminuée, brise-glace et distribution de la parole à tous, aléas techniques... Autant d'astuces, expériences et bonnes pratiques que nous avons pu partager grâce à notre intranet collaboratif.

Ainsi, outre les nombreuses réunions coordonnées avec Zoom ou autres logiciels utilisés par nos partenaires, nous avons organisé plus de **30** ateliers numériques dans le second semestre de 2020, permettant de poursuivre la participation active dans les ODR. Nous avons consulté largement la population lors de réunions ouvertes à tous, nous avons sollicité l'avis de personnes-ressources et d'experts lors de consultations ciblées et nous avons offert un espace de travail à des groupes de travail thématiques et aux commissions locales de développement rural.



Bonsoir et bienvenue à la CLDR de Chastre

Elaboration, consolidation et réflexion autour du Programme Communal de Développement Rural.

Au menu ce soir...

1. Approbation du compte rendu de la CLDR précédente
2. Rétroacte et objectifs du jour (plénière)
3. Adaptation de la programmation des fiches-projets (plénière)
4. Travail autour de certaines fiches-projets ! (world café - sous-groupes)

Indispensables en temps de Covid, nous sommes convaincus que les ateliers numériques le seront encore après la crise sanitaire. Cet outil, tout comme notre plateforme, nous permet d'offrir aux citoyens un **espace d'expression** supplémentaire. Nous voulons, depuis toujours, que les consultations citoyennes soient les plus représentatives de la population d'une commune. Et cela passera sans aucun doute par la complémentarité de nos outils et par notre capacité à jongler entre eux, en fonction des publics, des contextes et des objectifs.

ADAPTABILITÉ

BIENVEIL-

LANCE

COOPÉRATION

EQUITÉ

INNOVATION

OUVERTURE

PROXIMITÉ

Alors que, cette année, le monde s'est replié à l'échelle des foyers, la FRW a choisi de consolider et élargir encore son horizon.

#Ensemble PourLaBiodiversité

Pour la première fois en Belgique, **90** organismes, dont la FRW, ont décidé d'unir leurs forces et de créer le mouvement **#EnsemblePourLaBiodiversité**.

Chercheurs, ONG internationales, associations de défense de l'environnement, parcs naturels, musées et jardins botaniques, zoos, entités et acteurs locaux, autorités wallonnes, bruxelloises, flamandes et fédérales partagent la même conviction : il faut sauver la biodiversité. L'urgence de la situation a poussé à la création de ce mouvement pour agir ensemble et maintenant.

Le rôle des différents partenaires est d'étudier, de conserver, de protéger et de promouvoir la biodiversité en Belgique et dans le monde à travers ses avis aux décideurs, ses efforts en matière de coopération au développement et ses travaux de sensibilisation. Première action de notre engagement : la promotion du mouvement et de sa plateforme numérique, accessible à tous et où chacun peut trouver des gestes simples individuels ou participatifs à mettre en œuvre : ensemblepouurlabiodiversite.be

Convention internationale des droits de l'enfant

La Convention internationale relative aux droits de l'enfant (1989) reconnaît aux enfants l'ensemble des droits fondamentaux (civils, politiques, économiques, sociaux, culturels). Afin de concrétiser ces droits, les gouvernements wallons successifs ont adopté des plans d'actions pluriannuels.

Après évaluation du plan 2016-2019, des concertations entre les cabinets ministériels et les référents aux droits de l'enfant ont été organisées. La Fondation, **référente** depuis plusieurs années, a proposé une fiche visant à encourager la participation des enfants dans le cadre des opérations de développement rural. Celle-ci a été retenue dans le plan 2020-2024 adopté par le Gouvernement wallon.



Évaluation du
**Plan d'actions relatif
aux droits de l'enfant
en Wallonie**
2016 - 2019



WAPI 2040

animation territoriale
de la Wallonie picarde

Fin d'année, grâce à notre expérience et notre expertise en matière de participation citoyenne et notre connaissance du territoire, nous avons remporté un marché public lancé par l'asbl WaPi pour la prise en charge du processus participatif dans le cadre d'une démarche de prospective territoriale dénommée « WAPI 2040 ».

Dans le cadre de ce marché, nous gérons en 2021 la **facilitation** et l'**animation** de réunions citoyennes (en présentiel et/ou en virtuel) et la gestion d'une consultation à l'échelle du territoire (23 communes) sur notre plateforme de consultation numérique.



La Wallonie a confié à la cellule CAPRU et à la CARE ESPRIst de l'ULiège la mission de mener une réflexion sur l'évaluation permanente et participative des ODR. Ce travail a pour objectif de fournir aux communes des outils pour mener à bien cette évaluation et permettre à la Wallonie d'estimer l'impact de cette politique.

Pour échanger sur ce sujet, **3** ateliers numériques ont réuni les commanditaires (Administration et Cabinet de la ruralité) et les opérateurs principaux des ODR dont la FRW pour son rôle d'**organisme d'accompagnement**.



Union des Villes
et Communes
de Wallonie asbl

Par deux fois, la Fondation a mis son expertise en matière de **budgets participatifs** au service de l'UVCW :

Dans le numéro de juin 2020 du Mouvement communal, nous avons collaboré au dossier « Le budget participatif, un outil pour ancrer la participation citoyenne dans votre action locale ».

En novembre, nous sommes intervenus lors d'un webinaire thématique ayant rassemblé près de 160 inscrits. Nous y avons présenté le lien entre budget participatif et ODR, des cas concrets et l'utilisation de notre plateforme participative numérique.



Nos invités



N°949 Mouvement communal



DOSSIER

Budget participatif / P. 36



L
À L

L'ACCOMPAGNEMENT DE LA FRW : PCDR ET BUDGETS PARTICIPATIFS

40 ANS AU SERVICE DES COMMUNES ET DE LEURS CITOYENS

La Fédération Royale de Wallonie est un organisme d'utilité publique. Nos missions sont multiples mais toutes ont pour objectif le développement durable de la région wallonne, nous soutenons des actions, formés et outillés pour être des professionnels de la participation citoyenne et de l'accompagnement de projets, en phase avec les besoins des communes et les bénévoles de notre temps. Depuis notre création, nous faisons en sorte que le milieu rural reste un lieu de travail et de vie. Pour cela, nous investissons dans la prospective et nous travaillons, quotidiennement, sur le terrain avec la participation de tous.



Fondation Rurale de Wallonie

La participation citoyenne, au cœur de notre métier

Notre action repose depuis toujours sur la participation citoyenne. Pour nous, elle doit comporter :

- l'information, qui est préalable. Il s'agit de donner aux citoyens accès aux informations mais également de les interroger, les consulter, les mettre en perspective... bref, d'agir en connaissance de cause !
- la consultation, qui vise à recueillir l'avis de la population ;
- la concertation, qui suppose réelle négociation entre les parties concernées pour que chacun s'y retrouve ;
- la co-construction, qui s'inscrit dans une conception collective du projet, elle s'établit entre les acteurs publics et privés du territoire qui, tous, s'investissent dans une dynamique positive.

Cette participation citoyenne, nous la pratiquons depuis 40 ans sur le terrain, au contact des mandataires, des associations, des acteurs du territoire et, surtout des citoyens !

40 années durant lesquelles la FRW a acquis une solide expérience qualifi-

ant au service des communes rurales wallonnes et de la Région, notamment par l'accompagnement des opérations de développement rural (CDR).

Une opération pour et avec tous

Une CDR est une réflexion collective sur l'ensemble des aspects qui font la vie d'une commune rurale : agriculture, économie, emploi, aménagement du territoire, urbanisme, environnement, mobilité, logement, actions culturelles et associatives...

De cette réflexion naît le Programme communal de développement rural (PCDR) qui fixe des objectifs clairs à atteindre et des actions concrètes à entreprendre par la Commune pour les 10 à venir.

Ce PCDR se construit avec la participation de tous : mandataires, citoyens, associations, acteurs de PCDR et autres acteurs du territoire. Il est donc ancré dans sa commune et lié aux besoins, attentes et aspirations des habitants.

Pour représenter mieux, une commission locale de développement rural (CLDR) est constituée dès le début du processus. Elle pilote l'CDR, avec le conseil communal, de la stratégie à la mise en œuvre des projets.

Tous ensemble, tout au long du PCDR, on est pour échanger, pour co-construire, pour des projets, pour améliorer son cadre de vie. On est pour rendre nos villages vivants !

Un travail collectif pour des projets concrets

Les projets des PCDR sont donc construits par et pour les habitants. Ils sont concrets, adaptés au territoire et diversifiés : aménagement de lieux de convivialité et d'espaces publics, ateliers ruraux, circuits-courts, mobilité douce, logements temporis et intergénérationnels, vergers conviviaux, aménagement d'espaces naturels, projets d'énergie renouvelable, valorisation du petit patrimoine, embellissement des villages...

Opérationnalisation de certains projets nécessite des investissements financiers conséquents et un calendrier à long terme. En parallèle de ces grands chantiers, d'autres dynamiques peuvent être rapidement mises en œuvre pour mobiliser les citoyens et produire des résultats visibles et accessibles par tous. C'est notamment le cas des Repair cafés, d'inventaires participatifs, de l'organisation d'événements thématiques et de marchés des producteurs locaux, de la restauration de sentiers, de plantations, de la relation de

ADAPTABILITÉ

BIENVEIL-

LANCE

COOPÉRATION

EQUITÉ

INNOVATION

OUVERTURE

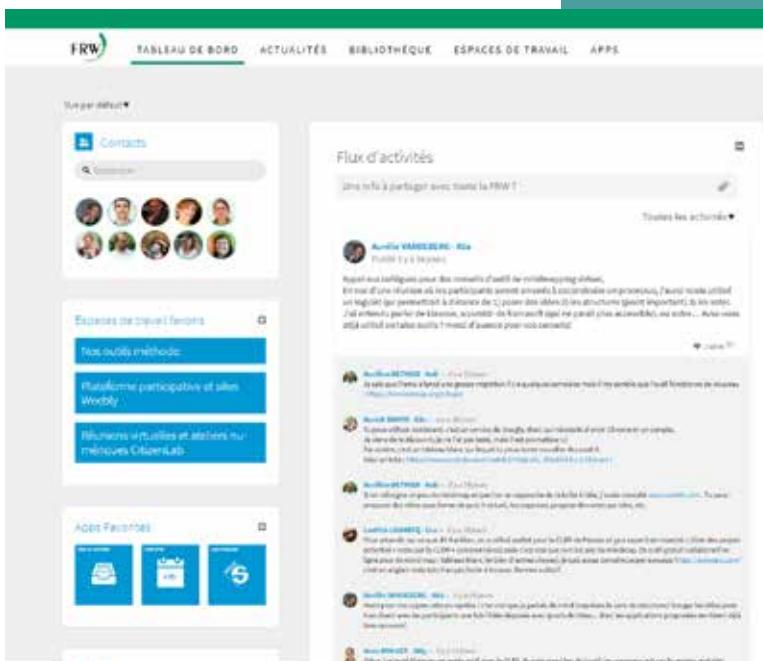
PROXIMITÉ

Confinement, distanciation, gestes barrières... La notion de « proximité » a été mise à mal en 2020. Pourtant, il ne nous est jamais paru aussi essentiel de garder le contact, de nous serrer les coudes et de faire front.

Intranet collaboratif

Quotidiennement, dans les communes, nos agents coconstruisent avec la population, avec les élus, avec les acteurs du territoire. Ce **travail collaboratif**, que nous encourageons et accompagnons dans le cadre de nos missions, est également essentiel à la vie de notre institution. C'est pourquoi nous avons, en 2019, déployé un nouvel intranet collaboratif permettant à chacun d'accéder à des ressources centralisées et aux actualités de l'institution, de poser des questions et d'apporter son propre éclairage, de capitaliser les expertises et de mutualiser les expériences.

Cet outil, qui avait déjà fait ses preuves en 2019 pour rapprocher nos équipes réparties dans toute la Wallonie, s'est avéré **essentiel** dans notre gestion de la crise sanitaire. Avec le télétravail obligatoire, nous sommes effectivement passés de 9 implantations à coordonner à plus d'une centaine !



Pour répondre aux attentes et besoins de nos collaborateurs, exprimés lors d'une évaluation collective de l'outil, nous avons développé de nouvelles fonctionnalités telles que l'organisation de l'information, la structuration du tableau de bord ou l'intégration d'un logiciel d'édition collaborative de documents.

En période covid, notre intranet a permis une diffusion centralisée et rapide des informations concernant l'organisation de notre travail et de nos missions. Il nous a également offert un espace d'échanges et d'interactions, une place virtuelle où **collaborer**, partager et nous retrouver. Un groupe collaboratif informel « Gardons le contact » nous a d'ailleurs permis de dialoguer sur notre quotidien confiné, de (sou)rire ensemble et de nous rassembler pour le café virtuel hebdomadaire !



Après-midi récréative

Comme pour toutes les entreprises : pas de journée du personnel en 2020 et peu de rencontres physiques entre nos équipes. Pourtant, ces moments sont toujours appréciés et attendus par chacun d'entre nous, que l'on soit impatient de retrouver les collègues des autres implantations ou fraîchement arrivé et curieux de rencontrer ses pairs. Pour pallier l'absence de cette journée et pour passer, malgré tout, un **moment convivial ensemble**, nous avons organisé en décembre une après-midi récréative.

Au programme : une grande enquête en ligne pour retrouver le voleur de la Joconde ! Et, surtout, une belle occasion pour nous revoir et utiliser les outils numériques de façon plus ludique que d'ordinaire



DRADAPTABILITE
EILLANCEPEB
AÉQUITÉINT
IONLEADERC
ECTIVEPROXI
ILITÉPCDNBI
OOPE
ERFAC
ERTU
DRADAPTAB
ANCEPEBCO
UITÉINTERFA
EROUVERTU
ROXIMITÉOD
NBIENVEIL
ATIO
EINN
UREP
DRAD
ANCE
UITÉI
EROU

ETTEPCD
OOPÉRATION
RFACEINNO
OVERTUREPRO
UITÉODRADAPT
NVEILLANCEPE
ATEPA
UITÉI
DERO
ECTIVE
OXIMI
ENVE
ATEPA
INNOVATIONLE
EPROSPECTIV
ADAPTABILITÉ
NCEPEBCOO
QUITÉINTER
LEADEROUV
TIVE
OXIM
BIENVE
ATEPA
INNOVATIONLE
EPROSPECTIV





Editeur responsable :
 Corinne Billouez, Directrice générale
 Parc scientifique Créalys
 Rue Camille Hubert, 5 - 5032 ISNES
 Dépôt légal : D/2021/10418/1

