



Ensemble, pour des villages vivants

An aerial, high-angle photograph of a diverse group of people gathered in a room with light-colored wooden floors. The people are engaged in conversations, some holding coffee cups. A prominent red curved line runs along the left and bottom edges of the image, framing the scene.

RAPPORT | 2017
D'ACTIVITÉS

FONDATION RURALE DE WALLONIE

SOMMAIRE

| | |
|---|----|
| LE MOT DU PRÉSIDENT | 3 |
| LA FRW EN 2017 - NOTRE INSTITUTION | 4 |
| LE CONSEIL DE DIRECTION..... | 7 |
| LA FRW MOBILISE SES FORCES VIVES - NOS RESSOURCES INTERNES..... | 8 |
| LA FRW DIFFUSE SON EXPERTISE - NOS MISSIONS..... | 12 |
| LES OPÉRATIONS DE DÉVELOPPEMENT RURAL..... | 14 |
| LES PLANS COMMUNAUX DE DÉVELOPPEMENT DE LA NATURE..... | 18 |
| LE PLAN BOIS-ÉNERGIE..... | 22 |
| L'ASSISTANCE TERRITOIRE ET PATRIMOINE..... | 26 |
| L'INTERFACE LEADER | 30 |
| LA FRW FAIT DU SUR-MESURE - NOS ACTIONS SUR LE TERRAIN | 34 |
| LA FRW EN WALLONIE PICARDE | 36 |
| LA FRW EN BRABANT-HESBAYE..... | 40 |
| LA FRW EN HESBAYE LIÉGEOISE..... | 44 |
| LA FRW EN CONDROZ | 48 |
| LA FRW EN ARDENNE-FAMENNE | 52 |
| LA FRW EN ENTRE-SAMBRE-ET-MEUSE..... | 56 |
| LA FRW EN HAUTE-ARDENNE | 60 |
| LA FRW EN ARDENNE-SEMOIS | 64 |
| LEXIQUE..... | 35 |
| LA FRW EN IMAGES | 68 |
| NOS ÉQUIPES | 68 |
| NOTRE CONSEIL D'ADMINISTRATION..... | 70 |

LE MOT DU PRÉSIDENT

Disparition de bureaux de poste, de gares, d'agences bancaires, de commerces de proximité, de médecins, de services à la personne, ... autant de problématiques conséquentes auxquelles les communes rurales et semi-rurales que nous accompagnons sont confrontées.

Plutôt que se positionner comme lobby, notre institution a pris, depuis de nombreuses années, l'option d'être davantage une **force de propositions** pour aider à construire, avec les acteurs concernés, **des solutions concrètes à mettre en œuvre sur le terrain.**

Ainsi, via ses différents dispositifs d'informations (publications, sites internet, Facebook, ...), ses

échanges avec les décideurs wallons, ses groupes de travail en interne et avec des interlocuteurs compétents, ses échanges d'expériences, la FRW apporte sa contribution à des réponses adaptées tenant compte de l'évolution des besoins sociétaux.

Un travail tout particulier a été mené en 2017 sur la problématique du vieillissement de la population, enjeu de taille qui le sera encore davantage dans les années à venir, et sera prolongé par une publication répertoriant de bonnes pratiques dans ce domaine.

Au nom de notre Conseil d'Administration, je vous souhaite une agréable découverte de ce rapport annuel 2017.



Robert Meureau,
Président

« Plutôt que se positionner comme lobby, notre institution a pris l'option d'être davantage une force de propositions »

LA FRW EN 2017

NOTRE INSTITUTION

Nous sommes un organisme **PRIVÉ - INDÉPENDANT - PLURALISTE** en charge de missions de service public.

LE CONSEIL D'ADMINISTRATION

Nous avons un Conseil d'administration représentant toutes les formations politiques démocratiques composant le Parlement wallon. S'y ajoutent un représentant de la Fédération wallonne de l'Agriculture (FWA) et un représentant du ministre ayant le Développement rural dans ses attributions en tant qu'observateur.

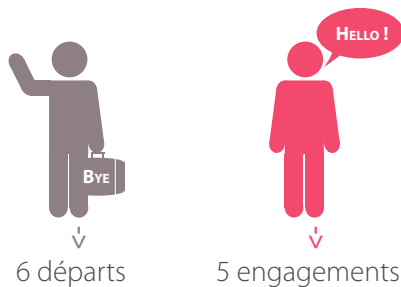
Notre CA, conscient de l'importance du travail de terrain,

organise chaque année une visite des projets accompagnés par une de nos équipes régionales. Cette année, c'est en Wallonie picarde que les administrateurs se sont donné rendez-vous. La journée s'est déroulée en deux temps : une réflexion sur les nouvelles méthodes de consultation, y compris numériques, et la visite de la Machine à feu de Bernissart ainsi que de projets emblématiques à Blaton.

Retrouvez la composition complète de notre Conseil d'administration en pages 70-71



116 EMPLOYÉS
25 ADMINISTRATEURS



SIÈGE CENTRAL

Production photovoltaïque
= 11,56 MWh
= 8,5 tonnes de CO² évitées

RECETTES



| | |
|---|--|
| RW / convention-cadre : 53,9% | Expertises : 2,1 % |
| Aides APE : 28 % | Fédération Wallonie-Bruxelles : 0,40 % |
| Communes : 13 % | Province de Liège : 0,30 % |
| Expertises rémunérées par la RW : 1,4 % | Divers : 0,30 % |
| Subvention "Formation" : 0,60 % | |

COMMUNICATION



-> 1 nouvelle publication : la réédition revue et complétée du Cahier thématique 1 – *L'atelier rural* (disponible sur notre site)

-> 4 numéros de notre bulletin de liaison *Objectif Ruralité*, envoyé à 3.160 personnes



20 sites web réalisés par nos agents pour des ODR qu'ils accompagnent



-> 7.476 articles traités dans notre revue de presse annuelle

Dont 2.359 documents ayant trait au Développement rural wallon,

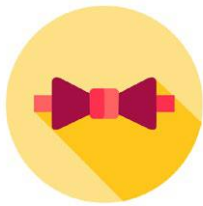
-> Dont 2.178 concernant les ODR accompagnées par la FRW

-> 91 reportages audiovisuels répertoriés par notre centre documentaire : 61 sur les ODR accompagnées, 15 sur les PCDN et 11 sur Leader

-> Participation aux comités de rédaction et de coordination de la revue *Mille Lieux*

-> Interview pour la revue *Renouvelle* sur les dynamiques locales de transition énergétique

LE CONSEIL DE DIRECTION



- > Présence au **Salon des Mandataires**
- > Délégation à la **Foire à Libramont**
- > Participation au lancement de la convention **Cheval de trait**
- > Organisation d'une soirée d'information sur le **CoDT** à Libramont (ATEPA)
- > Participation au **Salon Hope** à Andenne
- > Participation active aux **Journées du Patrimoine**
- > Collaboration au colloque **Co-construire** à Tournai
- > Participation aux comités de suivi de la Convention internationale relative aux **droits de l'enfant**
- > Intervention au 18^e **séminaire annuel du Genévrier** à Ferrières (PCDN)
- > Présence au **Carrefour des Ruralités** et intervention sur la sensibilisation au patrimoine en milieu rural (ATEPA)
- > Participation aux ateliers pour **co-construire** un référentiel wallon pour une alimentation durable
- > Présence à l'**Inter-PCDN** à Manage
- > Participation à la **Journée européenne des Parcs naturels**
- > Participation aux travaux du **Pôle Aménagement du territoire** (PAT) – section Aménagement opérationnel
- > Membre du comité de pilotage de la **plateforme de financement participatif** du Bureau Economique de la Province de Namur (BEP)



- > Déploiement d'un nouvel outil collaboratif interne : une **photothèque** centralisée et multi-utilisateurs
- > Réflexion interne sur la mise en place d'une **plateforme numérique de consultation citoyenne**

Vous avez entre les mains une version améliorée de notre Rapport annuel. Améliorée car elle a pour ambition de mettre davantage en exergue nos actions emblématiques et parce qu'elle répond à une volonté réelle, continue et croissante d'intégrer le développement durable dans nos actions, y compris nos publications.

Cette version, plus synthétique que les précédentes, nous a obligés à faire des choix dans les projets que nous vous présentons pour 2017. Cependant, nos deux sites web vous permettront d'obtenir **une information plus complète** :

- > www.frw.be/communes : pour retrouver tous les éléments de l'ODR (opération de développement rural) de votre commune accompagnée par la FRW,
- > www.odr.frw.be : pour tous les projets générés dans les communes accompagnées par la FRW.

Le numérique est un canal dont nous ne pourrions plus nous passer. Tant parce qu'il permet des économies appréciables en matière d'environnement et de gestion durable de nos ressources que par sa position incontournable en matière de communication.

Ainsi, dans la continuité du mouvement initié en 2016, nos agents ont en 2017 créé, mis en ligne et géré vingt sites web dédiés à des ODR que nous accompagnons. Leur taux de fréquentation et les retours positifs reçus nous incitent vivement à poursuivre dans cette voie.

L'adaptabilité et **l'anticipation** sont des valeurs qui nous tiennent à cœur. Elles nous poussent à penser, faire évoluer et renouveler constamment nos méthodes et outils pour une meilleure adéquation avec les besoins et les habitudes des citoyens. C'est pourquoi nous avons initié en 2017 une réflexion sur la complémentarité du numérique avec nos rencontres sur le terrain.

Nous pouvons donc d'ores et déjà vous annoncer qu'au lendemain des élections communales, la FRW lancera officiellement sa **plateforme de consultation numérique**. S'il nous semble en effet essentiel de conserver notre proximité physique avec les citoyens lors des réunions villageoises, nous voulons parallèlement élargir l'audience de nos opérations de développement rural en offrant une voie de participation complémentaire et maîtrisée.

Ir. Francis Delporte
Directeur général

Corinne Billouez
Directrice opérationnelle

Nicolas Grégoire
Directeur développement
et expertises



LA FRW MOBILISE SES FORCES VIVES

NOS RESSOURCES INTERNES

Depuis 40 ans, la FRW œuvre sur le terrain pour la ruralité wallonne. Pionnière de la participation citoyenne, elle évite cependant de se reposer sur ses acquis.

C'est pourquoi la formation continue des employés et l'organisation de groupes de réflexions internes sont deux piliers essentiels de la vie de notre institution.

FORMATIONS

Du recrutement de nos nouveaux membres au plan de formation annuel, nous misons sur la **richesse d'équipes pluridisciplinaires, aux compétences complémentaires**. La FRW entend faire de chacun de ses agents de développement un professionnel de la participation citoyenne et de l'accompagnement de projets, en phase avec les outils de son temps et les préoccupations des citoyens.

2.100 h

consacrées au développement des compétences des membres de la FRW par leur participation à des formations et des colloques/séminaires

dont

3 jours

spécialement dédiés à l'accueil des nouveaux membres

dont

12 jours

de formation et d'échanges en interne : l'économie dans les ODR, les relations avec la presse, la dynamisation d'une CLDR, la création et la gestion de sites web dédiés aux ODR, le suivi d'un projet en Développement rural, la gestion du temps, l'engagement des collaborateurs, l'évaluation des ODR, ...

FORMATION INTERNE AU CoDT

Entré en vigueur en juin, le nouveau code de développement territorial méritait bien une information exhaustive et pratique à destination des agents de développement de la FRW. Ce code remplace le CWATUP et implique certains changements législatifs et administratifs dans les matières de l'urbanisme et de l'aménagement du territoire.

Les membres de l'ATEPA se sont transformés, le temps d'une journée, en formateurs pour leurs collègues. Au programme : présentation du code et exercices pratiques.



GROUPES DE RÉFLEXION

La ruralité wallonne n'est plus celle d'hier et n'est pas encore celle de demain. Les campagnes connaissent de nouvelles opportunités et subissent d'autres contraintes. Elles évoluent. Nos méthodes, nos expertises et notre accompagnement aussi.

Pour échanger, comprendre et anticiper les thématiques essentielles à la ruralité wallonne, nos groupes de travail se sont, cette année encore, réunis plusieurs fois.

AMÉNAGEMENT DU TERRITOIRE

- **Organisation d'une information sur les aménagements fonciers par trois intervenants de la DG03.** Cette séance a permis de connaître les nouvelles législations en matière d'aménagement foncier, de découvrir un projet mené à Rouvroy et de débattre de collaborations possibles dans le cadre des ODR.
- **Évaluation de l'état d'avancement du Guide sur l'aménagement des espaces publics.** Les membres du Groupe ont pu mettre en concordance les grandes étapes de l'ODR avec les phases d'aménagement d'un espace public, en y intégrant les différentes fonctions et des éléments méthodologiques.

LOGEMENT

- **Actualisation du B.A-BA du logement.** Depuis 2013, les membres de ce Groupe ont rédigé et fait évoluer un document à usage interne. Il reprend et synthétise les informations les plus pertinentes pour les AD : enjeux, cadre légal de référence, actions possibles au niveau communal, possibilités de subventions, ...
- **Intervention de deux experts.** Les deux intervenants (Habitat et Participation et Habitat Groupé en promotion immobilière « Le Potager ») ont témoigné de leurs expériences et présenté à nos agents des projets de logements innovants.
- **Veille et échanges.** Nos agents ont participé à différents colloques thématiques, relevé des bonnes pratiques, visité des projets inspirants et échangé entre eux sur ces différentes informations.

NATURE

- **Échanges d'expériences autour d'un sujet choisi : les cimetières nature.** La tendance « 0 phyto » (diminuer, voire supprimer, les pesticides) est en cours. En 2019, l'interdiction sera totale dans les espaces publics wallons, y compris les cimetières. Un réel enjeu pour les communes que nos agents devront conseiller au mieux dans la nouvelle gestion de ces espaces. Dans ce cadre, nos agents se sont réunis pour rencontrer trois experts (DG04, Pôle de Gestion différenciée et Ecowall) pour une information sur la législation globale des cimetières en Région wallonne, sur la réduction des pesticides et sur le fleurissement intelligent des espaces publics. Une visite de réalisations concrètes dans les cimetières de Beauvechain et de Jodoigne a clôturé la rencontre.

VEILLISSEMENT

- **Une problématique incontournable.** Le dernier né de nos Groupes de travail a pour objectif de mutualiser et d'améliorer les réponses au vieillissement de la population présentes dans les ODR par l'apport de solutions innovantes. Le développement de nouveaux services et produits peut en effet bénéficier à toute la population, créer des emplois et augmenter l'attractivité et la dynamique locales.
- **Quatre rencontres avec des intervenants extérieurs sur :**
 1. *Ce que peut faire une commune en matière de santé et de prévention a été examiné avec l'Observatoire de la Santé du Hainaut, le Centre Local de Promotion de la Santé pour la Province de Namur ainsi qu'au travers des actions concrètes du CPAS de La Bruyère,*
 2. *L'apport de nouvelles technologies aux seniors en perte d'autonomie a été précisé par le Centre de Ressources et d'Évaluation des Technologies pour personnes Handicapées, l'Agence pour une Vie de Qualité et illustré par le système de télévigilance «Telepronam »,*
 3. *Le soutien des seniors et des aidants au niveau local, que ce soit par un habitat « Ami des Aînés » pour faciliter le maintien à domicile (Qualidom) ou par des actions au niveau du quartier/village (Fondation Roi Baudouin).*
 4. *Le rôle important des Communes en matière d'information, de communication et de coordination. Elles peuvent pour cela s'appuyer sur l'expérience de l'asbl Le Bien Vieillir, sur les outils créés par Culture et Santé ou encore sur l'action « Donner de la vie à l'âge » du SENOAH.*
- **Trois actions complémentaires sont en cours :**
 1. *Le relevé et l'analyse des projets déjà présents dans les ODR,*
 2. *La recherche d'informations et de projets innovants avec l'appui de notre cellule Europe & Prospective,*
 3. *La préparation d'une publication synthétisant les travaux du Groupe (parution en 2018).*

LA FRW DIFFUSE SON EXPERTISE

NOS MISSIONS

ENSEMBLE, POUR DES VILLAGES VIVANTS

Notre Fondation accompagne les communes rurales dans **l'amélioration des conditions et du cadre de vie de leurs citoyens**.

Nous voulons faire en sorte que le milieu rural reste un lieu de vie et de travail. Pour cela, nous investissons dans la prospective et nous travaillons, quotidiennement, sur le terrain avec la participation de tous.

Nos équipes sont réparties dans toute la Wallonie et connaissent donc le territoire sur lequel elles travaillent. Nous sommes en effet

convaincus que l'une de nos forces est notre **proximité**, tant humaine que géographique, avec les acteurs territoriaux que nous accompagnons.

Notre action repose sur la **participation citoyenne**. Nous croyons qu'elle apporte une nouvelle dynamique dans la commune, qu'elle assure une meilleure compréhension entre citoyens et élus et une meilleure adéquation entre les investissements publics et les besoins des habitants.

Nous œuvrons pour le développement durable des communes rurales grâce aux missions que la Région wallonne nous a confiées :

accompagnement des opérations de développement rural (ODR)

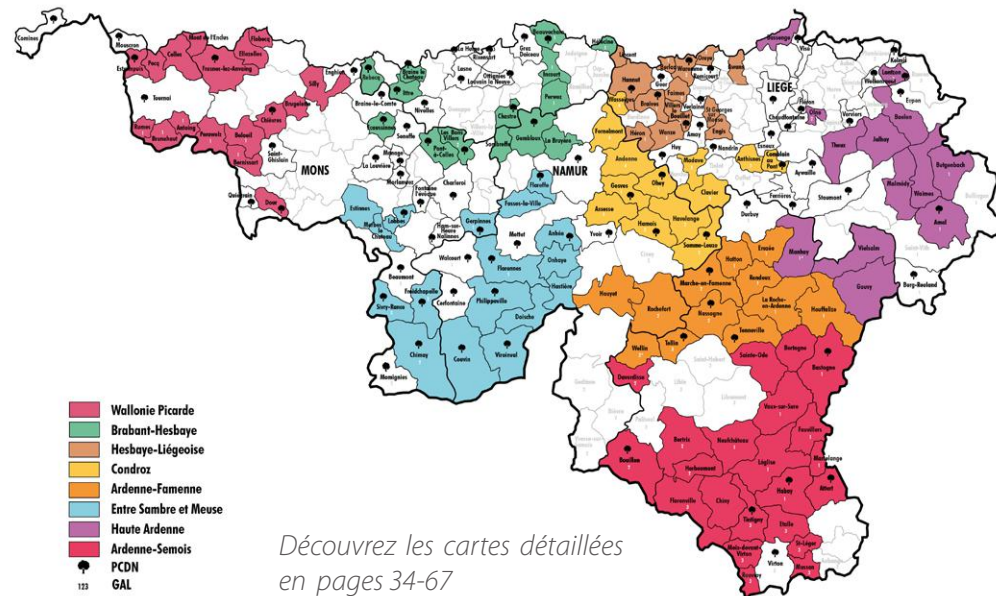
conseil en matière de plans communaux de développement de la nature (PCDN)

facilitateur plan bois-énergie pour le secteur public (PBE)

Assistance Territoire et Patrimoine (ATEPA)

Interface Leader

COMMUNES ACCOMPAGNÉES EN ODR ET PCDN



Découvrez les cartes détaillées en pages 34-67

CONVENTION CHEVAL DE TRAIT

La FRW a reçu une nouvelle mission pour l'accompagnement à la mise en œuvre des projets retenus dans le cadre de l'appel à projets « Le cheval de trait, un choix durable et innovant » lancé par la Région wallonne. En 2017, nos agents ont épaulé les 47 communes dans le lancement de leur projet tel que l'arrosage du fleurissement urbain, la valorisation du cheval de trait dans les activités touristiques, l'entretien de la forêt ou des sentiers de promenade, le roller-ski joering, des balades en chars à bancs, ...



Balade en caleche à Courcelles



Entretien de biefs à Ittre

Nos 8 équipes d'agents de développement ont accompagné, en 2017, l'ODR de 121 communes wallonnes.

L'ODR, QU'EST-CE QUE C'EST ?

Une ODR est une **réflexion collective** sur l'ensemble des aspects qui font la vie d'une commune rurale : agriculture, économie, emploi, aménagement du territoire, urbanisme, environnement, mobilité, logement, actions culturelles et associatives, ...

De cette réflexion naîtra un **programme** qui fixe des objectifs clairs à atteindre et des actions concrètes à entreprendre pour la dizaine d'années à venir. C'est le Programme communal de développement rural, le **PCDR**, qui intègre les principes du développement durable.

Ce PCDR se construit au cœur de la commune avec la **participation de tous** : mandataires, citoyens, associations, milieux économiques, culturels et environnementaux. Il est donc **ancré dans sa commune et lié aux**

besoins, attentes et aspirations des habitants de ce territoire.

Pendant toute la durée de l'ODR, une **commission locale de développement rural** (la CLDR), représentative de la population (âges, villages, profils socio-économiques), épaulé le conseil communal. Ensemble, commission et conseil pilotent l'ODR, de la stratégie à la mise en œuvre des projets.

Ce processus est organisé par le décret du 11 avril 2014 qui permet à certains projets de bénéficier jusqu'à 80% de subsides. Si l'ODR est spécifique à chaque commune, elle doit cependant respecter le déroulement défini dans ce décret. Il se résume en deux temps : **l'élaboration du PCDR** puis, après son approbation par le Gouvernement wallon, son suivi et **sa mise en œuvre.**

EN BREF

48 communes en élaboration

10 PCDR présentés à la CRAT/au PAT

73 communes en mise en œuvre

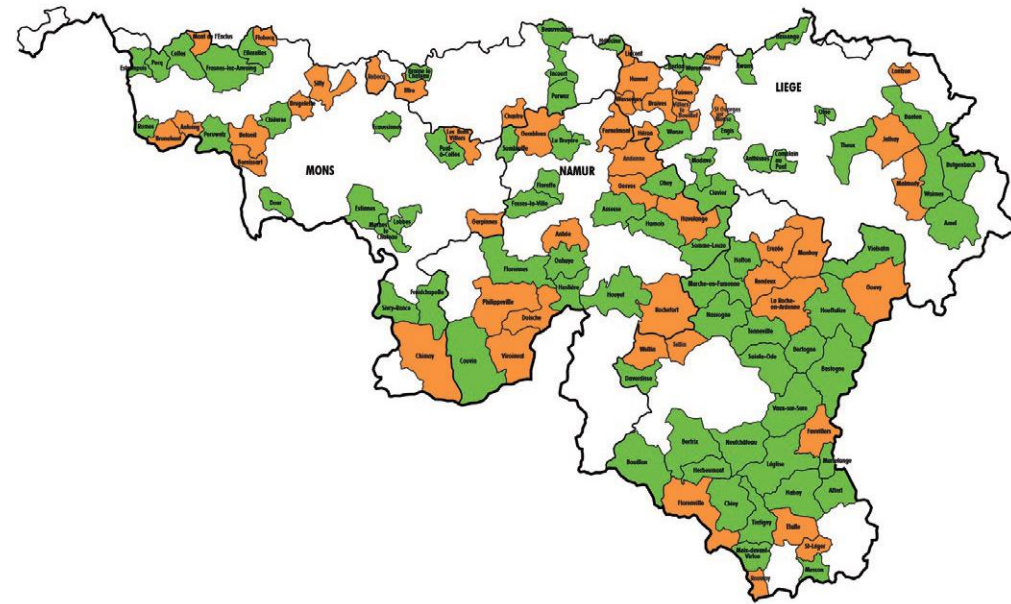
9 PCDR approuvés par le Gouvernement wallon

39 conventions obtenues

171 conventions suivies

207 projets hors-convention accompagnés

Répartition des communes en **élaboration** ou en **mise en œuvre** du PCDR



UNE ODR, ÇA SE PASSE COMMENT ?



CONVENTION FÉDÉRATION WALLONIE-BRUXELLES

Promouvoir la citoyenneté active via l'éducation permanente dans les ODR et développer le volet culturel au sein celles-ci, voici deux des missions confiées à la FRW dans la convention signée avec la Fédération Wallonie-Bruxelles.

L'ACCOMPAGNEMENT DE LA FRW...

... DURANT L'ÉLABORATION DU PCDR

Les agents de développement de la FRW accompagnent les communes rurales en ODR qui en ont fait la demande, moyennant accord du ministre de la Ruralité.

Nos agents assurent l'information, la consultation et la participation de la population dès le lancement de l'ODR :

- communication,
- planning,
- analyse du territoire par une collecte de données et des visites de terrain,
- interview des personnes-ressources,
- information du personnel et du conseil communal,
- consultation et information de la population de chaque village de la commune grâce à différentes techniques d'animation,
- animation de groupes de travail par thématique, village ou projet,

- accompagnement du travail de la CLDR, de sa constitution jusque l'approbation de l'avant-projet de PCDR,
- aide pour les retours d'informations vers la population ou vers le conseil communal.

Ils contribuent également à l'élaboration du PCDR par :

- la rédaction du rapport de participation (partie 2 du PCDR),
- la transmission de données et informations à l'auteur du PCDR,
- le conseil à la Commune,
- la préparation et l'accompagnement de la Commune pour la présentation de son PCDR au Pôle Aménagement du territoire (PAT).

... DURANT LE SUIVI ET LA MISE EN ŒUVRE DU PCDR

Les projets repris dans le PCDR de la commune peuvent obtenir une convention de la Région wallonne, être réalisés par des citoyens et/ou financés par d'autres voies de subventionnements, sur budget communal ou par d'autres partenaires. Mais quel que soit le type de projet, les agents de la FRW assistent la commune dans sa concrétisation.

Projets en convention :

- accompagnement de la négociation (participation à la préparation du dossier de demande, réunion de coordination),
- suivi de la convention obtenue (organisation de la consultation sur le projet, participation à la conception de l'avant-projet, conseil

et secrétariat du comité d'accompagnement, conseil à la Commune, information de la CLDR et de la population),

- participation à la communication sur le projet concrétisé,
- accompagnement dans la gestion du projet mis en œuvre (règlement d'occupation, définition du fonctionnement, ...).

Autres projets :

- mise en place, animation et coordination de groupes de citoyens,
- information de la Commune sur les appels à projets pertinents et utiles,
- aide pour compléter les dossiers de candidature à ces appels à projets,
- mise en relation des différents partenaires,

- liaison avec les autres politiques transcommunales,
- accompagnement pour la négociation auprès d'autres pouvoirs subsidiants.

... AUPRÈS DE LA CLDR

Nos agents assurent également le secrétariat de la CLDR. Ils aident les membres de cette commission à remplir leurs missions qui sont :

Tout au long de l'ODR :

- information, consultation et concertation entre les parties intéressées (autorités communales, associations, population),
- coordination des groupes de travail.

- proposition au collège communal des demandes de conventions ou autres voies de subventionnement pour le financement des projets,
- évaluation de l'ODR,
- aide à la rédaction du rapport annuel sur le fonctionnement de la CLDR et l'état d'avancement de l'ODR.

Pendant l'élaboration du PCDR :

- préparation de l'avant-projet qui sera soumis au conseil communal,

Pendant la mise en œuvre :

- suivi de l'état d'avancement des différents projets et actions,

Découvrez les actions emblématiques des ODR en 2017 en pages 34-67 de ce Rapport.

Pour suivre l'ODR de votre commune, rendez-vous sur le site www.frw.be/communes

Et pour des exemples de projets réalisés dans le cadre des ODR : www.odr.frw.be

LE PCDN, QU'EST-CE QUE C'EST ?

Le PCDN vise à préserver et améliorer la **biodiversité** d'une commune.

Pour chaque commune, une étude des forces et des faiblesses du **réseau écologique** est réalisée. C'est autour de cette étude que se rassemblent ensuite les futurs **partenaires** du PCDN qui, grâce à une **meilleure connaissance du territoire**, s'engagent sur le long terme à préserver et améliorer la nature locale.

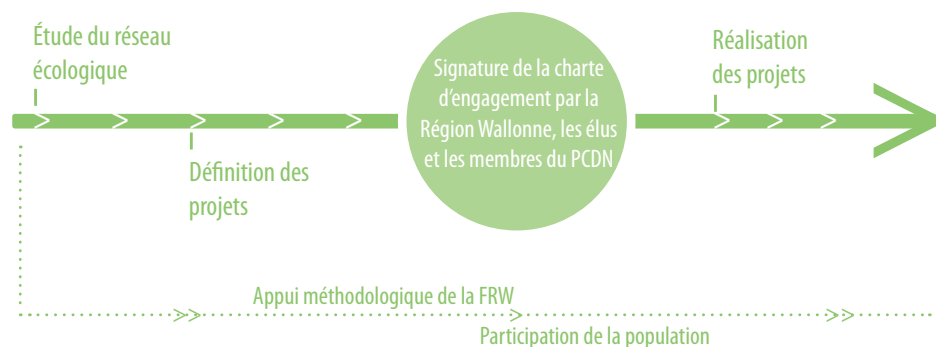
Ces partenaires viennent de tous horizons : citoyens, acteurs institutionnels, acteurs touristiques, naturalistes, agriculteurs, forestiers, écoles, ... Chacun, selon ses attentes et ses compé-

tences, apporte sa touche au PCDN.

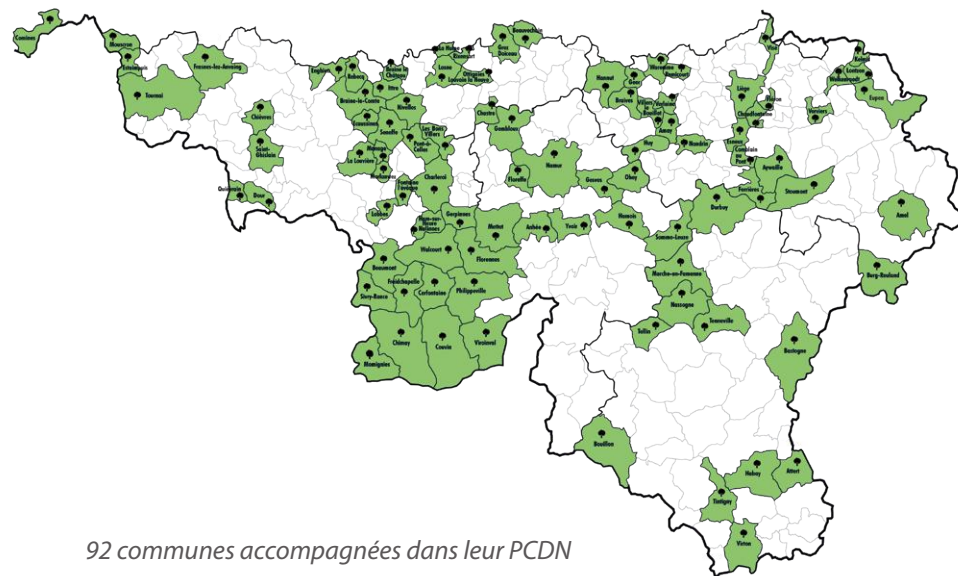
Chaque commune élabore et développe donc son **propre plan d'actions**, selon les caractéristiques des milieux et des acteurs présents sur le territoire. Malgré la spécificité de chaque PCDN, ils se structurent tous sur deux piliers : la **concrétisation** des projets avec les acteurs concernés et la **sensibilisation** continue de la population.



LE PCDN, ÇA SE PASSE COMMENT ?



CARTES DES COMMUNES ACCOMPAGNÉES



92 communes accompagnées dans leur PCDN

L'ACCOMPAGNEMENT DE LA FRW

Les agents PCDN sont garants du processus d'élaboration du PCDN et de sa philosophie. Concrètement, ils apportent un appui méthodologique au responsable politique et au coordinateur local du PCDN.

Cet appui méthodologique se traduit sur le terrain par différentes missions :

- **informations générales** sur les tenants et aboutissants d'un PCDN et de sa mise en œuvre,
- **organisation des réunions techniques** avec le duo responsable politique/coordinateur local pour préparer les différentes étapes du PCDN, faciliter l'organisation du partenariat et élaborer le Plan,
- **participation aux réunions plénières** en soutien à la coordination locale (co-animation),
- **relais des informations utiles** (personnes-ressources, documents, exemples de projets, sources de financement, ...),
- **aide à l'évaluation du PCDN** en cours de processus,
- **appui pour la rédaction des fiches-projets**,
- **aide à la programmation annuelle** des projets du PCDN,
- **soutien pour la rédaction du rapport annuel** du PCDN.



À ÉPINGLER CETTE ANNÉE

PARTICIPATION À L'INTER-PCDN « NATURE ET ENTREPRISES »

Organisé par le SPW-Direction de la Nature à Manage.

MEMBRE DU JURY DE SÉLECTION « OSE LE VERT 2.0 »

Organisé par GoodPlanet. 28 dossiers ont été examinés. Les lauréats ont été annoncés en février 2018.

RÉDACTION DE 10 NOUVEAUX NUMÉROS DU « PCDN INFO »

Diffusés aux 92 communes en PCDN.

COLLABORATIONS ET RENCONTRES EXTERNES

Des rencontres ont été organisées entre notre équipe et des représentants de Natagriwal, de la Fédération des Parcs naturels, de la Société royale forestière, de l'Institut Eco-Conseil et de l'Education Environnement. Objectifs : mieux cerner le rôle et les missions de ces différents acteurs, relayer sur le terrain les services qu'ils proposent et envisager de possibles partenariats. La rencontre Natagriwal a d'ailleurs débouché sur des **projets concrets** de restauration de sites Natura 2000 à Anhée (terrains publics et privés).



Placement d'un hôtel à insectes à Dour

Retrouvez d'autres actions emblématiques des PCDN en 2017 en pages 34-67 de ce Rapport.

Pour en savoir plus sur les PCDN, rendez-vous sur le site www.frw.be/pcdn

Notre cellule PBE a accompagné, en 2017, 29 communes wallonnes et opérateurs publics.

LE PBE, QU'EST-CE QUE C'EST ?

Le Plan bois-énergie et Développement rural (PBE&DR) est une initiative de la Région wallonne. La FRW le coordonne et est **facilitateur** pour les projets du secteur public.

L'objectif du PBE&DR est d'aider les Communes rurales et d'autres collectivités publiques à **valoriser les sous-produits forestiers** comme combustibles pour chauffer leurs bâtiments.

Il vise aussi à faire émerger et prospérer une véritable **filière économique du bois-énergie en Wallonie** (bureaux d'études, équipementiers, producteurs et distributeurs de combustibles bois, techniciens d'entretien et de maintenance des chaufferies, ...).

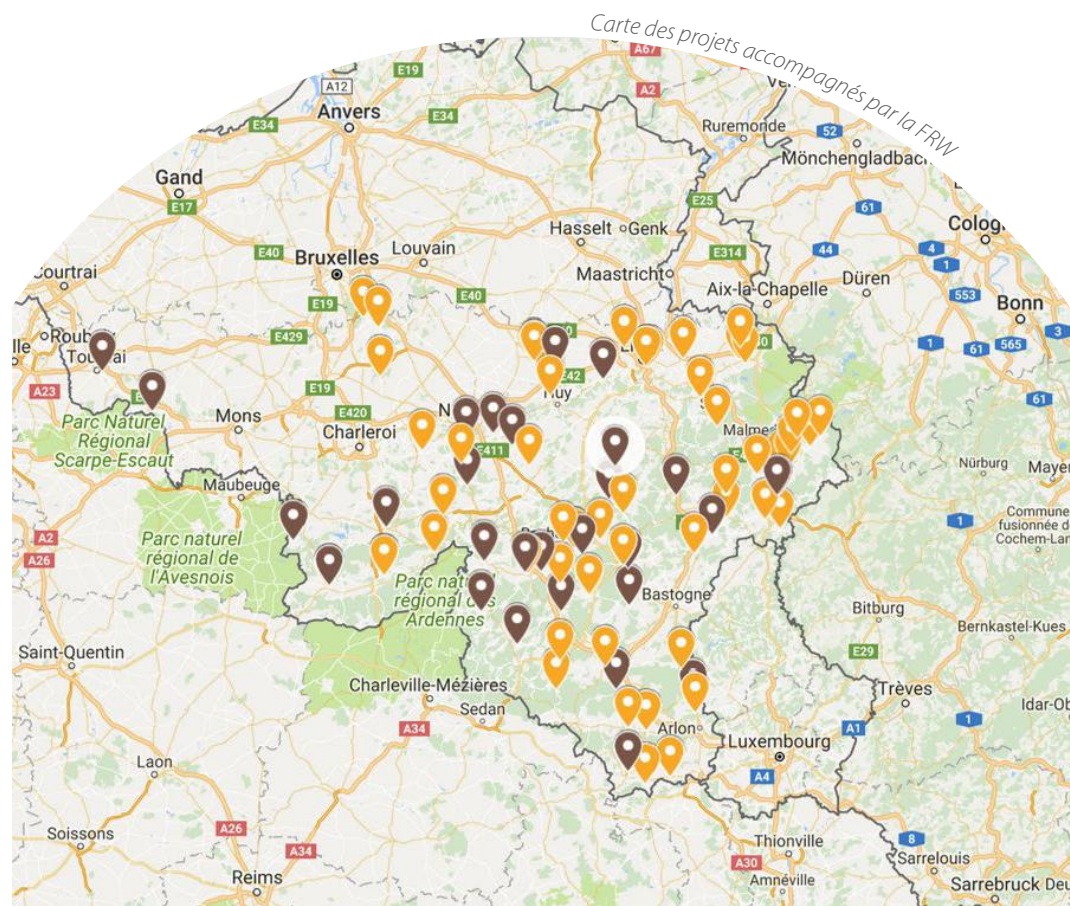
Pour les porteurs de projets comme pour la Wallonie, les bénéfices sont multiples :

- valorisation d'une ressource locale renouvelable,
- développement de l'économie rurale et d'emplois de proximité non délocalisables,
- réduction des factures énergétiques et sylvicoles,
- implication dans le développement durable et dans la transition énergétique,
- utilisation rationnelle de l'énergie et réduction des émissions de gaz à effets de serre.

L'ACCOMPAGNEMENT DE LA FRW

Notre cellule PBE informe, conseille et oriente les porteurs de projets à chacune des étapes de leur projet (projet potentiel, étude de projet, réalisation des travaux, entretien et maintenance) :

- **étude de la faisabilité** de chaufferies au bois, voire de réseaux de chaleur, pour le chauffage des bâtiments publics ou assimilés, mais aussi de consommateurs privés riverains de ces réseaux de chaleur,
- **soutien aux pouvoirs publics** dans leurs relations avec les auteurs de projets, les fournisseurs et les pouvoirs subsidiaires,
- **fourniture des outils de référence et des documents utiles** (cahiers des charges, listes d'opérateurs, ...) et aide aux porteurs de projets pour les utiliser au mieux,
- **appui pour la mise en place du suivi monitoring des projets** (souhaité par la Région wallonne), **conseil** aux porteurs de projets quant aux démarches à effectuer pour la collecte des données, leur interprétation et les ajustements éventuels qui en découlent.





À ÉPINGLER CETTE ANNÉE

FOCUS SUR LA QUALITÉ DES PLAQUETTES FORESTIÈRES

Dans le cadre de la plateforme bois-énergie transcommunale de Libin-Paliseul-Wellin, récompensée du Godefroid du développement durable 2017, la FRW a organisé une visite-séminaire sur la **qualité du combustible** bois comme porte d'entrée du monitoring (voir www.frw.be/monitoring).

MONITORING DES RÉSEAUX DE CHALEUR

Comme souhaité par le SPW-DGO4, les réseaux de chaleur d'une certaine taille sont maintenant suivis de plus près grâce à un **outil développé par la FRW**. Il permet aux gestionnaires de s'assurer que

leur projet fonctionne bien. Près d'une vingtaine de projets sont aujourd'hui concernés.

BIEN FAIRE ET LE FAIRE SAVOIR

En 2017, la cellule PBE a amélioré la visibilité de son travail en actualisant la page PBE du site web de la FRW et en y insérant une carte interactive et dynamique des projets fonctionnels (voir www.frw.be/pbe).

NOUVEAU CAHIER DES CHARGES

La cellule PBE a poursuivi en 2017 la mise en œuvre sur le terrain du **cahier des charges ensemble intégrateur**. Ce cahier des charges vise à désigner un opérateur spécialisé – ou

association d'opérateurs – pour une mission intégrée d'étude, de mise en œuvre et d'entretien maintenance durant 10 ans, d'un réseau de chaleur avec chaufferie centralisée au bois. Ce sont les communes de Habay et Les-Bons-Villers qui ont porté ce cahier des charges sur les fonds baptismaux. La cellule PBE a apporté son **soutien méthodologique et son indispensable expertise** pour l'analyse qualitative des offres reçues. Par ailleurs, eu égard à la modification de la loi sur les marchés publics, la cellule a travaillé en collaboration avec l'UVCW pour adapter le cahier des charges en conséquence. Enfin, plusieurs projets de réseaux

de chaleur subventionnés en développement rural étant sur les starting-blocks, avec la volonté d'utiliser ce cahier des charges, la cellule et la DGO3 ont œuvré de concert pour veiller à sa bonne application dans le cadre des procédures administratives propres au développement rural.



Séminaire sur la qualité des plaquettes

Notre équipe Assistance Territoire et Patrimoine développe des outils et services à destination des communes rurales et de leurs habitants.

L'ATEPA, QU'EST-CE QUE C'EST ?

L'objectif de l'ATEPA est de contribuer à la gestion qualitative de notre cadre de vie. Pour atteindre cet objectif, elle **informe, sensibilise et conseille en aménagement du territoire, urbanisme, patrimoine et architecture pour le milieu rural.**

L'ATEPA adapte ses conseils en fonction du territoire et du public.

Son travail est reconnu par les administrations et les décideurs politiques et elle assure diverses missions pour la Région wallonne.

Elle est également à l'origine de la création **Maison de l'urbanisme Lorraine-Ardenne, la MURLA**, dont elle assure la gestion.

LE RÔLE DE L'ATEPA

Pour les élus et acteurs locaux :

- dans le cadre des ODR, soutien à nos équipes régionales d'agents de développement,
- organisation de lectures de terrain,
- publication des FAR (Fiches d'aménagement rural) et mini-FAR épinglant des exemples de qualité réalisés dans le cadre des ODR et disponibles gratuitement sur notre site web,

Pour les habitants :

- publication de différents outils inspirants disponibles gratuitement sur notre site web.

Pour les enfants et leurs animateurs :

- réalisation de valises pédagogiques *Le Village en bandoulière*,
- organisation de classes patrimoine.



Classe patrimoine



À ÉPINGLER CETTE ANNÉE

RÉALISATION DE DEUX CAPSULES VIDÉOS À DESTINATION DU GRAND PUBLIC

Pour attirer davantage l'attention du citoyen sur la place que doit prendre le patrimoine dans la société actuelle et poursuivre le travail de **sensibilisation** qu'elle mène depuis plusieurs années, l'ATEPA a choisi de développer une série de **capsules-vidéos**. L'utilisation de cette technique vivante permettra au spectateur – petit ou grand – de découvrir le patrimoine rural avec un regard neuf.

CONCEPTION DU **GUIDE DE LECTURE DU TERRITOIRE** (PARUTION EN 2018)

Cet outil a pour ambition de donner des **clés de lecture** du

territoire pour mieux appréhender son évolution future. Il s'adressera davantage aux citoyens-experts, agents de développement, animateurs locaux, ... Du milieu physique à l'architecture en passant par la silhouette du village, sa structure, ses espaces-rues et son patrimoine, chaque chapitre est rythmé par quatre actions : connaissance, gestion, observation, valorisation.

Les agents de développement de la FRW ont eu l'occasion de **tester le guide en projet**, de communiquer leurs remarques et de suggérer des améliorations lors d'une journée de terrain qui s'est déroulée à Modave.

Evaluation du guide par les AD



MAISON DE L'URBANISME LORRAINE-ARDENNE

ET SI ON USAIT DES USOIRS SANS EN ABUSER ?

Pour démontrer par l'exemple et donc appuyer les constats et recommandations repris dans sa nouvelle brochure *Les usoirs en Lorraine belge*, la MURLA a organisé une soirée découverte à Chantemelle (Etalle), village connu pour ses usoirs relativement bien préservés, végétalisés et, pour la plupart, toujours ouverts. Ce cadre a permis à une cinquantaine de personnes (citoyens, élus, acteurs locaux et auteurs de projet) de découvrir in situ quelques conseils développés dans la brochure. Ils étaient également invités à illustrer l'un de ces conseils par une photo amusante. Ces photos ont fait l'objet d'un concours via la page Facebook de la Murla.

Après cette balade au cœur du village, la brochure a été dévoilée et présentée pour la première fois.

ET SI L'ON SE RÉAPPROPRIAIT LES COULEURS TRADITIONNELLES DE L'ARDENNE ?

A Fauvillers, la MURLA a choisi de dévoiler sa publication consacrée aux couleurs des façades de l'Ardenne, un projet réalisé en collaboration avec le Parc naturel Haute-Sûre-Forêt d'Anlier.

Une quarantaine de personnes se sont ainsi retrouvées sur la place Communale du village pour une soirée de découverte des couleurs traditionnelles du village.

La brochure et le nuancier qui l'accompagne ont ensuite été présentés à l'assemblée avant d'être remis à chaque participant.



Evénement pour la sortie de la brochure sur les usoirs en Lorraine belge

Retrouvez d'autres actions emblématiques de l'ATEPA en 2017 en pages 34-67 de ce Rapport.

Pour en savoir plus sur l'ATEPA, rendez-vous sur le site www.frw.be/atepa

L'INTERFACE LEADER, QU'EST-CE QUE C'EST ?

Cette mission, confiée par la Région wallonne sur base de notre expérience, consiste en l'accompagnement des Groupes d'action locale (GAL) wallons et l'assistance technique aux administrations impliquées.

LEADER (Liaison Entre Actions de Développement de l'Economie Rurale) est un outil de développement permettant d'utiliser le potentiel d'un territoire trans-communal.

Un GAL repose sur un partenariat privé-public regroupant les acteurs socio-économiques et environnementaux d'un territoire.

Les projets LEADER couvrent des thématiques variées telles que le tourisme, la culture, l'emploi, l'agriculture, l'énergie, l'environnement, ... Ils sont financés à 90% par la Wallonie et l'Europe, et à 10% par les opérateurs de projets et/ou les Communes.



L'ACCOMPAGNEMENT DE LA FRW

L'Interface Leader se compose d'une coordinatrice et d'un réseau d'agents-relais. Ce réseau est composé d'agents de développement travaillant dans nos équipes régionales, à proximité des GAL, et connaissant donc bien les réalités du terrain et les acteurs locaux.

La Cellule de coordination

- information des GAL et de leurs partenaires à propos de Leader (dossiers de candidature, mise en œuvre de la mesure, ...),
- relais entre les GAL et les administrations gérant leurs différents projets,
- suivi et évaluation de l'état d'avancement des projets des GAL,
- conseils personnalisés aux coordinateurs et chargés de mission,
- services à l'administration de coordination pour l'identification et la compilation d'indicateurs permettant l'évaluation de LEADER,

- participation aux réunions de la Task Force réunissant les administrations impliquées dans LEADER, relais des préoccupations des GAL et secrétariat.

Le Réseau d'Agents-relais

- aide à la mise en œuvre et au suivi des projets en étroite collaboration avec le coordinateur du GAL,
- aide à la préparation et à l'animation des réunions décisionnelles du GAL (conseil d'administration, assemblée générale),
- assistance méthodologique à l'évaluation des GAL et de leurs stratégies,
- synergies avec les autres politiques et plus particulièrement les ODR.

Ensemble, la Cellule de coordination et les agents-relais participent aux réunions semestrielles des comités d'accompagnement des GAL permettant d'évaluer l'état d'avancement de leurs projets en présence des différentes administrations.

Les agents-relais de la FRW





À ÉPINGLER CETTE ANNÉE

ÉCHANGES INTERNES

Nos agents-relais et la coordinatrice de l'Interface se sont **réunis** pour expliciter l'opérationnalisation de certaines fiches-projets et échanger des informations plus techniques sur le guide d'éligibilité des dépenses, le fonctionnement des asbl ou encore la gestion du personnel des GAL.

Ils ont également décidé de développer un **répertoire interne** des projets des GAL reprenant un bref descriptif des objectifs et actions prévues, les coordonnées des chargés de mission ainsi que la structure bénéficiaire.

Enfin, ils ont **évalué** les interventions de l'Interface Leader auprès des GAL. Il apparaît ainsi que les missions les plus pertinentes réalisées par les agents-relais Leader sont l'établissement de liens entre

les projets PCDR et ceux de la Stratégie de développement local des GAL, l'information des CLDR à propos de Leader, les apports méthodologiques aux chargés de mission ainsi que le soutien aux GAL lors de leurs différentes réunions d'instance ou de comités.

INTERVENTIONS À L'ÉCHELLE LOCALE

L'Interface a participé à de nombreux jurys de recrutement du personnel des GAL, elle a rencontré les coordinateurs et chargés de mission pour les conseiller lors de l'élaboration des fiches-projets ou lors de la mise en œuvre de certains projets, elle a apporté une aide méthodologique lors de la préparation et l'animation de réunions, a amené son expérience dans les groupes de travail thématiques ou encore a relu de nombreux documents.

CRÉATION DE LIENS ENTRE LES STRATÉGIES DE DÉVELOPPEMENT LOCAL DES GAL ET LES AUTRES POLITIQUES LOCALES, EN PARTICULIER LES ODR

Ainsi, les agents-relais Leader ont informé pas moins de 855 personnes lors de 61 consultations, groupes de travail ou réunions de CLDR sur les projets des GAL qu'ils accompagnent.

ACCOMPAGNEMENT DES GAL LES MOINS EXPÉRIMENTÉS

La coordinatrice de l'Interface est intervenue à 56 reprises auprès de ces GAL pour mettre à leur disposition des modèles de documents, pour les informer et les conseiller en matière de marchés publics, d'éligibilité des dépenses, de fonctionnement des asbl, d'engagement de personnel ou encore de constitution de partenariat.

TRAVAIL D'ÉQUIPE

Ensemble, coordinatrice et agents-relais ont participé aux 40 réunions semestrielles des comités d'accompagnement des 20 GAL composés de représentants des cabinets ministériels, des administrations de gestion et de coordination. Ils ont assisté à 21 comités de lancement de nouveaux projets et déjà à un premier comité de clôture de projet au GAL RoMaNa. Ils ont également coaché à 7 reprises les coordinateurs nouvellement engagés.



Réunion de soutien à un groupe villageois

LA FRW FAIT DU SUR-MESURE

NOS ACTIONS SUR LE TERRAIN

À la FRW, nous avons placé le **travail de terrain** au centre de notre dispositif d'actions. Les communes que nous accompagnons, nous les étudions, nous les arpentons et nous les explorons sous toutes leurs facettes. **Nous les connaissons.**

La Wallonie est composée de territoires diversifiés qui appellent des approches spécifiques. De la Wallonie picarde à l'Ardenne, les campagnes ne sont pas les mêmes. C'est pourquoi nos équipes sont réparties dans toute la Wallonie, à **proximité** des communes et des acteurs qu'elles accompagnent.

NOS ÉQUIPES

Les ressources que la ruralité met à disposition de la société sont multiples. **La ruralité elle-même est plurielle** et présente des situations et des évolutions différentes d'une commune à l'autre.

Il en va de même pour les ressources de la FRW : **elles sont nombreuses, variées et complémentaires.** Nos équipes de terrain et d'expertises travaillent de concert pour offrir un accompagnement à la fois **global** dans

les thématiques abordées et **personnalisé** dans la prise en compte des spécificités de chaque commune.

Ainsi, dans les pages suivantes, nous vous présentons **nos actions emblématiques par zone géographique**, de l'accompagnement des ODR et des GAL à nos projets énergie (PBE), nature (PCDN) et aménagement du territoire (ATEPA).



Localisation géographique de nos équipes

LEXIQUE

SERVICES ET MISSIONS DE LA FRW

- **ATEPA** : Assistance Territoire et Patrimoine
- **PBE** : Plan bois-énergie
- **PCDN** : Plan communal de développement de la nature
- **LEADER** : Liaison entre actions de développement de l'économie rurale
- **ODR** : Opération de développement rural

LES ODR

- **PCDR** : Programme communal de développement rural
- **CLDR** : Commission locale de développement rural
- **GT** : Groupe de travail
- **CRAT** : Commission régionale d'aménagement du territoire
- **PAT** : Pôle aménagement du territoire
- **Fiches-projets du PCDR** : Actions qui se traduiront soit par des projets conventionnés, soit par des projets hors-convention.

-> **Projet conventionné** : projet qui fait l'objet d'une convention avec la Région wallonne et qui bénéficiera donc de financements régionaux, entre autres.

Il existe différents types de conventions :

- **Convention-faisabilité** : subsides pour réaliser l'étude du projet
- **Convention-réalisation** : subsides pour réaliser les travaux
- **Convention-exécution** : subsides pour l'étude et les travaux
- **Convention-acquisition** : subsides pour acheter un bien

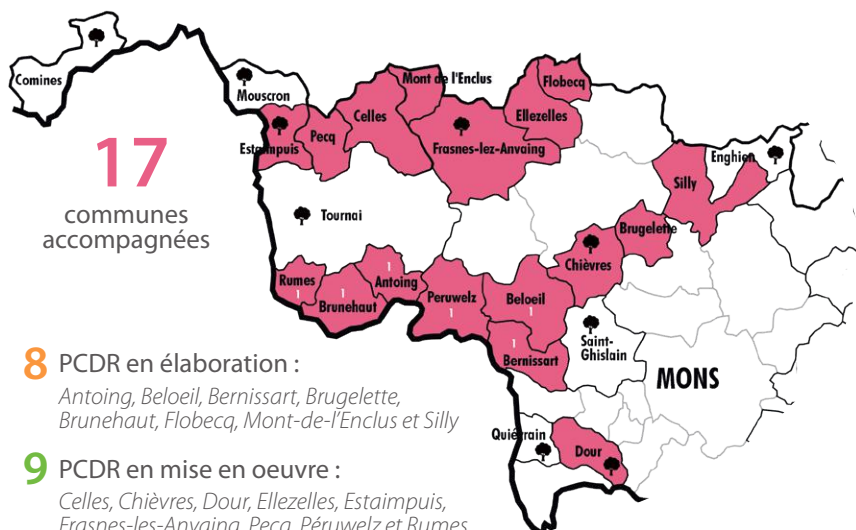
-> **Projet hors-convention** : Projet qui sera financé par d'autres voies de subventionnement, sur budget communal, par d'autres partenaires ou par la dynamique citoyenne.

Retrouvez l'intégralité de nos actions dans votre commune sur le site www.odr.frw.be

LA FRW EN WALLONIE PICARDE



À ÉPINGLER CETTE ANNÉE



17
communes
accompagnées

8 PCDR en élaboration :
Antoing, Beloeil, Bernissart, Brugellette, Brunehaut, Flobecq, Mont-de-l'Enclus et Sully

9 PCDR en mise en oeuvre :
Celles, Chièvres, Dour, Ellezelles, Estaimpuis, Frasnes-lez-Anvaing, Pecq, Péruwelz et Rumes

2 PCDR présentés à la CRAT/
au PAT :
Brugellette et Mont-de-l'Enclus

1 Projet clôturé :
*Bernissart - Aménagement d'une
maison rurale à Blaton*

24 Conventions suivies :
*Beloeil, Bernissart, Brunehaut,
Celles, Chièvres, Dour, Ellezelles,
Estaimpuis, Frasnes-lez-Anvaing,
Pecq, Péruwelz et Rumes*

1 PCDR approuvé par le
Gouvernement wallon :
Brugellette

35 Projets hors-convention suivis :
*Exemples : journées du patrimoine,
exposition sur le patrimoine local, marché
des produits locaux, mobilité douce,
aménagement « légers » d'espaces
publics, communes fleuries, jardins
ouverts, calendrier agricole, quinzaine de
la nature, accompagnements d'appels à
projets, ...*

7 Conventions obtenues

2 Conventions-faisabilité
Dour - Cœur de village d'Elouges - 24.785 €

*Frasnes-lez-Anvaing - Maison
rurale - 45.275 €*

3 Conventions-réalisation
*Estaimpuis - Maison de village à
Bailleul - 405.988 €*

*Estaimpuis - Cœur de Néchin -
632.433 €*

*Rumes - Maison rurale à
Taintignies - 493.556 €*

2 Conventions-exécution
*Chièvres - Place de Ladeuze -
215.004 €*

*Pecq - Espace quartier à Obigies -
424.297 €*

PCDN

10 Communes accompagnées

1 Signature de charte : *Chièvres*

LEADER

1 GAL

¹ *Plaines de l'Escaut*

ÉLABORATION DE RÉSEAUX DE MOBILITÉ DOUCE

Régulièrement abordés dans la consultation de la population, l'aménagement, l'entretien, la sauvegarde ou encore la valorisation des sentiers sont des sujets qui préoccupent de plus en plus les citoyens. En 2017, des **GT « Sentiers »** ont ainsi vu le jour à Brugellette, Brunehaut, Estaimpuis et Sully, portant le nombre de GT sur ce thème à sept en Wallonie picarde.

Après un état des lieux de leurs voiries, chaque GT a défini ses objectifs. Ces travaux de collecte, d'analyse et de prospection ont notamment pu s'appuyer sur les connaissances en cartographie numérique de nos agents de développement.

Objectif final : mettre à disposition des communes un véritable outil de gestion de leur réseau !

COCONSTRUIRE.BE

L'équipe Wallonie picarde a activement participé à l'événement « **Co-construire**, la rencontre des intelligences collectives » dont

l'objectif était de promouvoir les logiques collaboratives. Proposé par quatre structures locales (Culture.Wapi, le Centre régional d'initiation à l'environnement - CRIE de Mouscron, Cooptic.be et Wap's Hub, plateforme d'économie créative), ce colloque était basé sur la collaboration et la co-construction. **La FRW se devait donc d'y être** : stand, animation d'un groupe de réflexion, participation à une conférence sans conférencier et à d'autres groupes thématiques !

CITÉ DU PRÉAU À BERNISSART

Notre équipe a participé à un beau projet en **collaboration** avec de nombreux acteurs du territoire dont le Plan de cohésion sociale - PCS, la coordination sociale, la société de logement, la Commune, ... Cette initiative vise à enrayer la dégradation des espaces verts dans cette cité sociale grâce à des plantations participatives, notamment avec les enfants, des semis sur sites et des actions de sensibilisation. Projet couronné de succès qui se poursuivra en 2018 !

GT Sentiers à Brugellette

GT Sentiers à Sully





Exposition permanente « Le Triangle Blanc »

EXPOSITION PERMANENTE « LE TRIANGLE BLANC » À ANTOING

Certains projets nécessitent un temps de réalisation plus conséquent. C'est le cas de la réalisation d'une **vitrine de la mémoire** dédiée à l'extraction et à la valorisation du calcaire du Tournaisis, projet de la précédente ODR. Nos agents, en collaboration avec d'autres acteurs de la commune, ont activement participé à la concrétisation de cette exposition originale qui sera accessible en permanence dans la maison rurale de Calonne.

PARTENARIATS EN TERRITOIRE WaPi

En 2017 plus que jamais, l'équipe FRW WaPi a été au centre de **nombreux partenariats et collaborations territoriales** : animation de tables de discussion à l'occasion des 20 ans du Parc naturel du Pays des Collines, participation des agents aux séances d'animation « Paysages en scène » en vue de l'élaboration de la charte paysagère du Parc naturel des Plaines de l'Escaut, collaboration avec la Maison culturelle d'Ath pour la « Fête des Lumières », ...

PCDN

CHIÈVRES
Signature
de la
charte



DOUR

L'ATEPA est intervenue, dans le cadre de l'accompagnement continu et ciblé du projet d'aménagement du cœur de village d'Elouges, lors de l'élaboration du cahier spécial des

charges pour la désignation de l'auteur de projet. Pour guider la Commune vers un projet qualitatif, notre équipe a émis des recommandations pour compléter ce cahier des charges et un avis sur l'esquisse présente dans la fiche-projet.

ATEPA

COMINES-WARNETON

PBE

La Commune souhaitait explorer la valorisation énergétique de ses sous-produits bois. Leurs qualités et quantités ne permettent malheureusement pas d'envisager un usage

rationnel de ceux-ci. Néanmoins, suite à une étude de pertinence réalisée par la FRW, les serres communales pourraient bientôt être chauffées aux granulés de bois.



Participation à Co-construire, à Tournai

GAL PLAINES DE L'ESCAUT MOBILITÉ DURABLE

Le projet de mobilité alternative a été présenté aux CLDR de Beloeil, Bernisart, Brunehaut et Rumes pour mener une première réflexion sur les modalités de mise en œuvre du projet dans les communes du Parc naturel des Plaines de l'Escaut et faire lien avec les projets de l'ODR en matière de mobilité.

TOURISME DURABLE

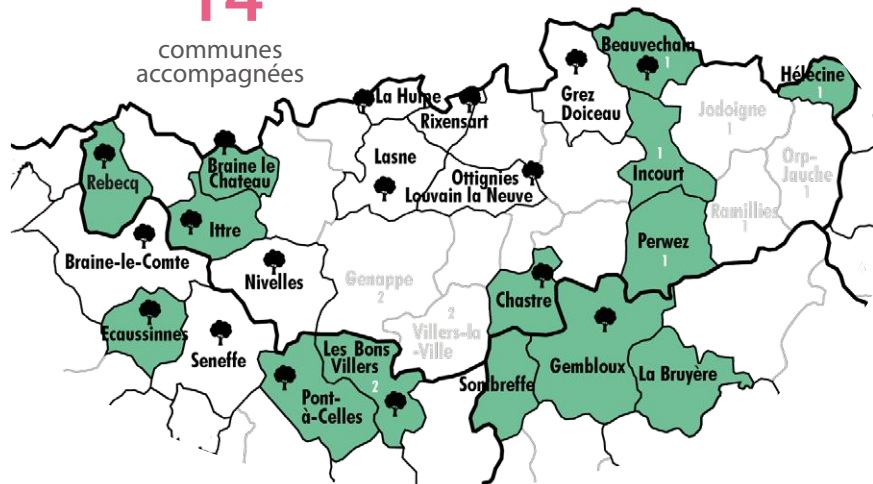
Un produit touristique familial a été conçu pour Rumes et devrait essaimer ensuite sur les 6 communes du territoire du GAL. Dans la même perspective, un circuit de découverte sur l'eau, les digues et l'histoire du village de Laplaigne est en cours d'élaboration à Brunehaut, en collaboration avec le GT « Dignes ».

LEADER

LA FRW EN BRABANT-HESBAYE

14

communes accompagnées



À ÉPINGLER CETTE ANNÉE

« NOMME TON SENTIER » À PONT-À-CELLES

Le GT « Réseau lent » de la CLDR a lancé un **appel à idées pour nommer treize sentiers** dans l'entité. Objectif : faire connaître ces sentiers anonymes pour mieux les préserver. L'opération a été soutenue par une campagne de communication organisée avec l'administration communale (bulletin communal, page Facebook, mini exposition, ...) et centrée sur un site créé par la FRW pour l'occasion.

Cet appel a rencontré un **franc succès** avec plus de 60 propositions reçues ! Les citoyens ont fait preuve de créativité et proposé des noms en lien avec l'histoire ou la toponymie locale. Au cours d'une petite cérémonie, les lauréats ont reçu un assortiment de fleurs et un facsimilé de la plaque avec le nouveau nom de chaque sentier.

MISE EN PLACE DU CONSEIL CONSULTATIF AGRICOLE À REBECQ

Lors des séances d'information-

consultation, la population a exprimé la volonté **d'améliorer le dialogue avec les agriculteurs du territoire**. La Commune a dès lors décidé de mettre en place un Conseil consultatif agricole (CCA). Nos agents ont apporté leur aide pour la définition des missions, des objectifs et du cadre de fonctionnement de ce Conseil sur base d'expériences analogues menées dans d'autres communes en ODR.

Cette instance d'avis est surtout un lieu de dialogue entre les agriculteurs locaux et les autorités communales. Le CCA apporte également un éclairage du secteur agricole sur la mise en œuvre du PCDR. Ses liens avec la CLDR permettront en outre de renforcer le dialogue entre les agriculteurs et les autres habitants de la commune.

Depuis sa mise en place en mai, le CCA a défini ses priorités de travail et entamé une réflexion sur la conception d'un outil de sensibilisation des citoyens aux réalités du monde agricole de Rebecq.

ODR

5 PCDR en élaboration :
Chastre, Gembloux, Ittre, Les Bons Villers et Rebecq

1 PCDR présenté à la CRAT :
Ittre

2 Projets clôturés :
Braine-le-Château : équipement en panneaux nominatifs des sentiers communaux, inauguration et organisation d'une balade de sensibilisation

Pont-à-Celles : inauguration de la maison de village de Thiméon

9 PCDR en mise en œuvre :
Beauvechain, Braine-le-Château, Ecaussinnes, Hélocine, Incourt, La Bruyère, Perwez, Pont-à-Celles et Sombreffe

2 PCDR approuvés par le Gouvernement wallon :
Ittre et La Bruyère

27 Projets hors-convention suivis :
Exemples : restauration et inventaire de petits patrimoines, mobilité douce, PCM, énergies renouvelables, inventaire paysager, ...

27 Conventions suivies :
Beauvechain, Braine-le-Château, Ecaussinnes, Incourt, Les Bons Villers, Perwez, Pont-à-Celles et Sombreffe

5 Conventions obtenues

2 Conventions-faisabilité
La Bruyère - Logements intergénérationnels et local polyvalent - 61.979 €
Pont-à-Celles - Maison rurale - 31.414 €

1 Convention-exécution
Braine-le-Château - Salle polyvalente socio-récréative - 563.338 €

1 Convention-réalisation
Beauvechain - Maison rurale, de la mémoire et de la citoyenneté à Tourinnes-la-Grosse - 712.766 €

1 Convention-acquisition
Hélocine - Logements et maison multiservices à Linsmeau - 312.000 €

PCDN

17 Communes accompagnées

LEADER

2 GAL

¹ Culturalité en Hesbaye brabançonne

² Le Pays des 4 Bras





La CLDR d'Ohey à Beauvechain

COMMUNIQUONS !

L'équipe Brabant-Hesbaye a activement soutenu les communes dans leur **communication numérique**. En collaboration avec la commune de La Bruyère, elle a édité un bulletin communal entièrement consacré à l'ODR. Comme nos autres équipes régionales, elle a également conçu et géré cinq sites web dédiés à l'ODR de Chastre, Ecaussinnes, Hélécinne, Ittre et Les Bons Villers. Une réelle plus-value dans les services que nous offrons aux communes !

ACCUEIL DE VISITEURS POUR PARTAGER L'EXPÉRIENCE DU DÉVELOPPEMENT RURAL

Les agents de la FRW travaillent

dans toute la Wallonie. Ce qui leur permet de **connecter entre elles des communes** qui vivent différemment leur ODR, chacune selon ses spécificités et ses expériences. Ainsi, en 2017, l'équipe Brabant-Hesbaye a organisé différentes rencontres : visite de l'atelier rural de Frasnes-lez-Gosselies avec une délégation communale d'Ittre et de Braine-le-Comte ; visites de la maison de l'entité de Perwez avec une délégation communale de Lincet et la CDLR de Héron ; visite de 30 ans de réalisations en ODR à Incourt par le Gouverneur de la Province du Brabant wallon ; visite de divers types de maisons de villages à Opprebaix, Perwez et Glimes avec la CLDR d'Awans ; ...



La CLDR d'Héron à Beauvechain

LES BONS VILLERS

Ce réseau de chaleur d'environ 300 mètres situé à Mellet a déjà été étudié en pertinence par la FRW. Il est le premier à être passé en marché public via le cahier des charges d'Ensemble-Intégrateur pour désigner le prestataire qui étudiera, mettra en œuvre et assurera l'entretien-maintenance de longue durée de l'installation. Les travaux sont en cours.

HÉLÉCINE

Deux projets intéressaient particulièrement la Commune : le site du Brouc-Hall sportif et celui de l'ancienne école de Linsmeau réaffectée en logements et maison multiservices. Le collège a finalement demandé à la cellule PBE d'étudier le mini réseau de chaleur pour l'ancienne école.

PBE

GAL CULTURALITÉ EN HESBAYE BRABANÇONNE

Notre agent a initié et animé des rencontres entre chargés de mission du GAL et CLDR des communes du territoire. L'objectif était d'expliquer l'opération Millefeuilles (replanter des buissons dans les champs) et les Ateliers du Territoire (co-construction d'un projet de territoire), de sensibiliser les membres des commissions à ces projets et de leur donner envie d'y prendre part.

GAL LE PAYS DES 4 BRAS

Ce nouveau GAL comprend les communes de Genappe, Les Bons Villers et Villers-La-Ville. En 2017, notre

rôle s'est focalisé sur le soutien à la constitution de l'équipe du GAL. En outre, nous avons activement participé à l'actualisation des fiches projets en vue de l'obtention des arrêtés de subventionnement : diffusion et promotion de produits locaux, patrimoine et citoyenneté, économie créative, centre du visiteur, intermobilité, centre de formation aux métiers du terroir et la Gazette du Pays des 4 Bras. Par ailleurs, notre mission d'Interface nous a permis de nouer des liens entre le GAL et la nouvelle ODR en cours à Les Bons Villers.

LEADER

PCDN

LASNE ET LA HULPE

Une animation sur les valeurs dédiées à la nature a été menée par l'agent FRW afin de susciter de nouvelles idées de projets. Après une réflexion individuelle (« si vous deviez quitter votre commune, quelles sont les images que vous emporteriez ? »), le travail en groupe a permis d'établir une liste d'actions positives

et constructives à mettre en place pour préserver les valeurs identifiées précédemment.

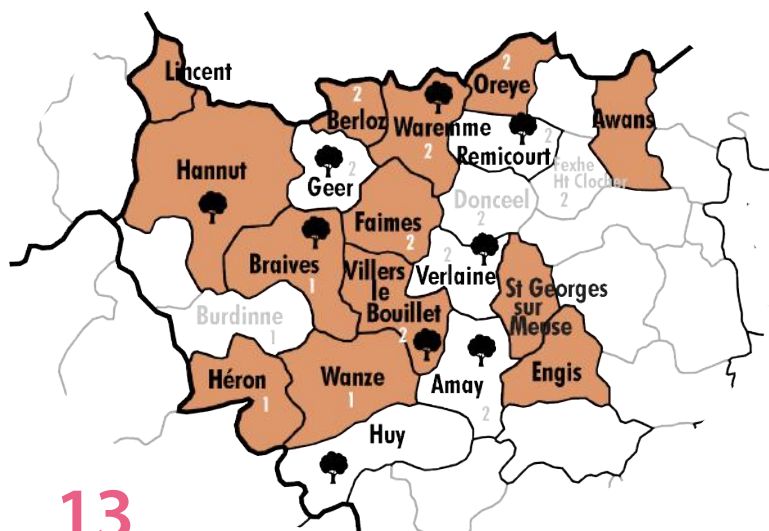
BEAUVECHAIN

Le PCDN entame sa 3^e charte. Pour relancer la dynamique et récolter de nouvelles idées, des tables tournantes de discussion ont été organisées par l'équipe PCDN.

LA FRW EN HESBAYE LIÉGEOISE



À ÉPINGLER CETTE ANNÉE



13

communes accompagnées

8 PCDR en élaboration :
Braives, Faires, Hannut, Héron, Lincent, Oreye, Saint-Georges-sur-Meuse et Villers-le-Bouillet

5 PCDR en mise en oeuvre :
Awans, Berloz, Engis, Wanze et Waremme

9 Conventions suivies :
Awans, Berloz, Engis, Wanze et Waremme.

15 Projets hors-convention suivis :
Exemples : vergers conservatoires, sensibilisation à la problématique des plantes invasives, campagne de nettoyage, chemins et sentiers, énergies renouvelables et la transition énergétique, rallye pédestre à la découverte des paysages, lieux magiques culturels, ...

2 Conventions obtenues

2 Conventions-réalisation

Wanze – Espace nature et de convivialité à Bas-Oha – 197.452 €

Wanze – Place de pétanque à Huccorgne – 81.563 €

PCDN

9 Communes accompagnées

LEADER

2 GAL

¹ Burdinale Mehaigne

² Jesuishesbignon.be

AMBASSADEUR DES AMBASSADEURS

Suite au succès de la journée des acteurs locaux organisée en 2016, la Commune de Lincent a demandé à la CLDR de participer à l'organisation de **Wallonie Week-End Bienvenue** en juin. La CLDR a donc endossé le rôle « d'ambassadeur des ambassadeurs » et proposé toute une série d'outils pour assurer la promotion de cet événement. En concertation avec le comité organisateur, la CLDR a tenu le stand d'accueil pour les deux journées, organisé un tour des trois villages en petit train et mis à disposition des visiteurs des vélos à assistance électrique et des vélos tout chemin.

Avec plus de 200 visiteurs, ce fut un succès ! Réussite qui répond aux **objectifs du PCDR** qui visent à faire connaître les richesses du territoire et renforce le rôle de la CLDR en tant que créatrice de liens.

AGRICLUB

L'équipe Brabant-Hesbaye a décidé de s'investir dans la thématique de **l'agriculture**, enjeu fondamental pour le devenir de la région.

Elle a donc organisé, en association avec l'ADL de Berloz-Donceel-Faires-Geer et les communes de Hannut, Lincent et Wasseignes, un **Agriclub** sur la culture du miscanthus, une graminée pérenne qui représente un potentiel important de production de biomasse tout en aidant à lutter contre les coulées boueuses.

Plus de quarante participants issus du monde agricole et des administrations communales ont assisté à cette rencontre ponctuée par l'intervention de deux experts et par des échanges entre les personnes présentes.

Activité organisée dans le cadre de « Wallonie Week-end bienvenue »



CAFÉ DES ÂGES

En avril, la rencontre annuelle des conseils communaux des enfants (CCE) de la Fédération Wallonie Bruxelles s'est tenue à Waremme, **commune du premier Conseil communal des enfants qui a fêté ses 30 ans**. En partenariat avec le centre culturel et le Conseil Communal des Aînés (CCA), la FRW a pris part à **l'atelier intergénérationnel**. Une quarantaine de participants issus du Conseil consultatif des

enfants, de l'école des devoirs, du Conseil consultatif des aînés, du home Le Repos de Waremme mais aussi tout habitant de moins de 13 ans et de plus de 65 ans... ont pu s'exprimer, échanger et créer durant un après-midi.

La FRW y a animé deux activités : photolangage en bande dessinée et aménagement d'un quartier bricolé. Ces animations, appréciées par les participants, ont facilité les échanges entre les enfants et les seniors présents.



Café des âges

ANS

Après les premières réflexions de 2010 avec la FRW, le conseiller énergie de la commune a remis au goût du jour l'idée d'installer un petit réseau de chaleur pour le site du Château Waroux, siège de services communaux et d'infrastructures communautaires. L'avis technique actualisé cette année par la FRW n'attend plus que la décision de poursuivre. Bientôt, les énergies du futur pourront s'implanter dans ce bel écrin du passé.

GEER

Suite à une information du Facilitateur, le Collège communal a décidé d'opter pour une chaufferie aux plaquettes de bois pour équiper son nouveau hall de sport. La commune qui n'est guère forestière a néanmoins pris cette option pour profiter des synergies et des circuits courts avec Biogaz du Haut Geer qui pourrait lui procurer les plaquettes de bois sèches issues de déchets verts communaux. À suivre donc.

PBE

LINCENT

L'équipe Hesbaye liégeoise a sollicité l'aide de l'ATEPA pour faire émerger des enjeux sur différents espaces publics à aménager. La CLDR et l'auteur de programme ont maintenant en mains toutes les pistes possibles avant de retenir la plus cohérente pour les fiches-projets.

VILLERS-LE-BOUILLET

Suite aux échanges avec les citoyens, experts et associations, le PCDR a mis en

évidence le besoin de renforcer la position de Villers-le-Bouillet en tant que village stratégique. Afin de poser des choix judicieux, la Commune a souhaité disposer d'une réflexion globale sur l'organisation spatiale et l'implantation des fonctions existantes ou à venir dans le centre villageois de Villers-le-Bouillet. L'ATEPA a donc répondu à la procédure de marché public, initiée par la Commune, en réalisant une étude qui a alimenté le PCDR.

ATEPA

PCDN

HANNUT

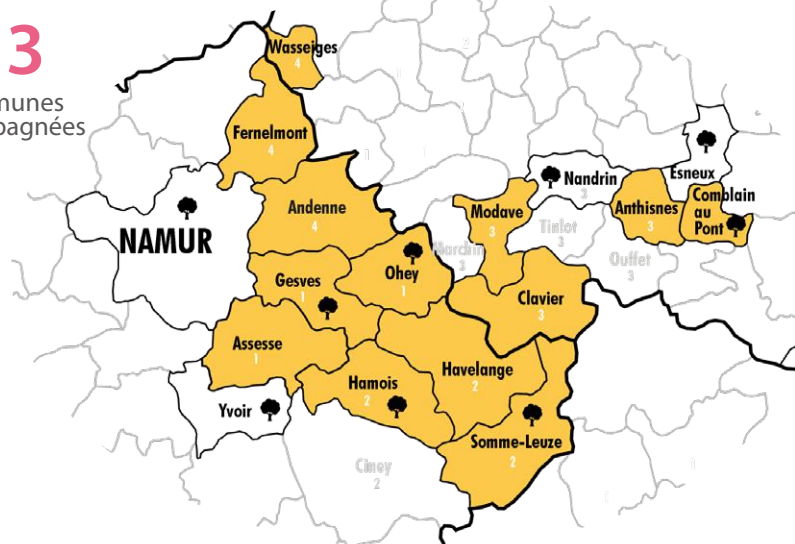
Organisation d'un GT « Sentier » commun au PCDR et au PCDN.



LA FRW EN CONDROZ

13

communes accompagnées



À ÉPINGLER CETTE ANNÉE

BIEN VIEILLIR DANS MON VILLAGE

Dans le cadre de la « Semaine des Aidants proches », la commune d'Ohey a organisé un **salon dédié au logement pour les personnes âgées**. Les visiteurs pouvaient y rencontrer des personnes-ressources ainsi que des acteurs du territoire et assister à plusieurs conférences. Nos agents de l'équipe Condroz ont rencontré un public préoccupé par cette importante thématique. Ce projet est le fruit d'une **collaboration** entre la Commune et le CPAS d'Ohey, la Province de Namur, le GAL Tiges et Chavées et la FRW et a permis d'éditer une farde *Bien vieillir dans mon village* pour guider les habitants.

VICI GAL

Porté par le GAL Tiges et Chavées, ce **projet transcommunal** d'envergure consiste en la création d'une voie douce de 41 km reliant Yvoir à Huy, en passant par les communes d'Assesse, Gesves et Ohey. Quatre de ces communes étant en PCDR, des fonds du Développement rural ont pu être activés grâce à l'accompagnement de la FRW. Et qui dit FRW,

dit **participation citoyenne** ! Trois visites de terrain ont été organisées pour les citoyens sur le futur tracé, couplant informations techniques, paysagères et historiques.

CROWDFUNDING

Une cinquantaine de personnes ont assisté à la soirée d'information publique sur le **financement participatif** (crowdfunding) que nous avons organisée à Ohey. Les différents intervenants ont fait le point sur ce levier financier et présenté leur plateforme de collecte ou leur projet financé avec la participation des citoyens. Tous ont tenté de répondre au fil rouge de la soirée : le financement participatif, une opportunité pour les acteurs locaux et les citoyens ?

QUESTIONS POUR UN ÉLU !

En février, l'équipe a réuni les bourgmestres de son territoire à Heure pour **échanger sur le développement rural d'aujourd'hui**, dans leur commune. Ces Rencontres de la Ruralité, riches des expériences de chacun, permettent d'instaurer une relation de confiance entre nos agents et les mandataires de leur territoire.

5 Conventions obtenues

4 Conventions-faisabilité

Fernelmont - Maison multiservices à Noville-les-Bois (en ce compris l'acquisition) - 26.350 €

Hamois - Espace de rencontre et de convivialité à Emptinne - 27.985 €

Modave - Maison multiservices à Vierset-Barse - 29.231 €

Modave - Entrées de village - 3.575 €

1 Convention-réalisation

Somme-Leuze - Maison de village à Bonsin - 494.008 €

PCDN

9 communes accompagnées

LEADER

4 GAL

¹ Pays des Tiges et Chavées

² Condroz-Famenne

³ Pays de Condruses

⁴ Meuse@Campagnes



GAL CONDROZ-FAMENNE

Le changement de coordinateur a été activement accompagné par les agents de la FRW : informations, conseils, évaluation, préparation des budgets et des réunions, ... En outre, la FRW a participé à la négociation relative au projet d'épicerie itinérante du GAL.

GAL MEUSE@CAMPAGNES

Notre équipe a accompagné la nouvelle coordinatrice de ce GAL. Elle a également conseillé la nouvelle chargée de mission pour la fiche-projet « Agence jardinière locale ».

GAL PAYS DES TIGES ET CHAVÉES

Outre les visites de terrain organisées avec les CLDR concernées, nos agents ont particulièrement travaillé sur l'enthousiasme

projet du ViciGal : informations sur les procédures du Développement rural, participation aux comités de suivi, participation aux réunions de coordination avec les communes et l'INASEP, organisation d'une réunion de coordination avec la DGO1, les cabinets concernés, le GAL, des représentants des services techniques et administratifs des Communes et l'INASEP, concernant les aménagements sur voiries régionales,...

GAL PAYS DES CONDROZES

Dans le cadre de la fiche-projet « Une économie plurielle au Pays des Condruzes », nos agents ont réfléchi avec le GAL aux synergies entre le projet de répertoire économique du GAL et celui du PCDR de Clavier et ont participé au jury de sélection qualitative pour le portail économique « Moncondroz.be ».

ESNEUX

La quantité de propositions de projets contenue dans le PCDN ou énoncée lors des réunions sur une année est telle qu'il est parfois utile et nécessaire de mettre un peu d'ordre dans ce listing

en les priorisant. L'agent PCDN qui accompagne Esneux a testé une nouvelle méthodologie construite sur deux critères à croiser : la priorité et l'implication citoyenne. Technique approuvée qui sera reconduite dans d'autres communes !

ANDENNE

L'institution d'Hébergement et Aide aux Insuffisants Mentaux (HAIM) de Sclayn a décidé de prendre son destin énergétique en main afin de limiter son empreinte écologique et mieux maîtriser ses factures de chauffage et eau chaude sanitaire. Accompagnée des conseils du Facilitateur, l'étude d'une solution au bois – chaufferie ou cogénération bois – est en cours !

GESVES

L'ancienne auberge La Pichelotte, devenue centre administratif communal est chauffée au bois depuis 2010. Le bâtiment devrait prochainement héberger de nouvelles fonctions et donc engendrer de nouveaux besoins. La Commune a donc demandé à la cellule PBE d'accompagner son bureau d'études pour

envisager la possibilité d'upgrader sa chaufferie.

OHEY

Le projet arrive dans une phase décisive puisque la Commune va bientôt pouvoir lancer l'avis de marché de réalisation pour son réseau de chaleur d'environ 800 m aux plaquettes de bois qui alimentera une quinzaine de bâtiments publics. La FRW a, entre autres, aidé la Commune à établir les critères d'attribution du marché.

MARCHIN

La Commune a demandé à la FRW d'étudier un réseau de chaleur pour alimenter la maison communale, le hall de sports, l'école de Belle-Maison, la bibliothèque, le dépôt Sandron, le CPAS, ... Verdict imminent.

CONDROZ

Belle collaboration entre les équipes ATEPA et Condroz qui ont consacré une journée à visiter, en compagnie des différents collègues communaux, les différents espaces publics du Condroz qui feront prochainement l'objet d'aménagements en Développement rural. L'objectif était d'échanger sur ces projets et de les mettre en lien avec les recommandations et conseils issus du Guide sur l'aménagement des espaces publics en milieu rural (publication 2018 de l'ATEPA). Approche favorablement accueillie par les élus qui, pour chaque commune, ont souhaité poursuivre la collaboration avec l'ATEPA.

CLASSES PATRIMOINE

Les écoles de Vierset-Barse (Modave) et d'Ocquier (Clavier) ont chacune participé à une journée de découverte de leur village. À l'aide de différents supports pédagogiques (cartes, maquettes, photos, ...), la matinée a été l'occasion pour eux de prendre conscience des caractéristiques d'un village et plus particulièrement du leur, de son bâti et de son évolution dans le temps. L'après-midi s'est déroulée à l'extérieur. Une balade agrémentée de différentes activités ludiques était proposée, intégrant les spécificités de chacun des lieux.

LA FRW EN ARDENNE-FAMENNE

12
communes
accompagnées



À ÉPINGLER CETTE ANNÉE

FÊTE DU PARC NATUREL DES DEUX OURTHES

Chaque année, le PNDO réunit les habitants de son territoire et ses partenaires pour sa fête annuelle. Pour cette édition, à Journal, l'équipe Famenne-Ardenne tenait **un stand FRW... relooké** ! Au fil des participations à cette fête, nos agents des équipes Haute-Ardenne, Semois-Ardenne et Ardennes-Famennes ont en effet souhaité créer un outil commun plus ergonomique et attractif. Un **beau travail inter-équipes** pour un résultat remarqué et apprécié par les participants à l'événement.

marchés du terroir, accueil des nouveaux habitants, parrainage de sentiers, ... Cet événement éducatif, ludique et convivial s'est déroulé dans la toute nouvelle maison de village de Bande avec l'aide de nos agents. Au programme : une exposition, des stands d'initiatives participatives nées des ODR, une consultation pour préparer le nouveau PCDR, une visite sur le terrain des 10 villages, ...

RENCONTRE AVEC LA PRESSE

Chaque année, nos agents de Famenne-Ardenne organisent une **rencontre avec la presse locale** pour lui présenter les rôles et spécificités des agents de développement de la FRW, pour faire le point sur les réalisations et projets en cours dans les communes accompagnées et aborder les avancées du plan bois-énergie et autres dynamiques dans lesquelles nos agents sont impliqués. Cette année encore, les journalistes conviés ont répondu présents et diffusé les informations récoltées dans leur média respectif. Une belle vitrine pour notre équipe !

25 ANS DE DÉVELOPPEMENT RURAL À NASSOGNE

À l'aube de la relance d'une nouvelle ODR, la CLDR a souhaité marquer le coup en organisant, le temps d'un week-end, un **événement de communication sur l'ensemble des réalisations issues des PCDR** qui s'enchaînent depuis 1992 : maisons de village, places conviviales, réserves éducatives, aires de repos, réseau de chaleur au bois,

ODR

6 PCDR en élaboration :
Erezée, La Roche-en-Ardenne, Rendeux, Tellin, Rochefort et Wellin

1 PCDR présenté à la CRAT :
Tellin

4 Projets clôturés :
Houyet - Réception provisoire de la microcentrale hydroélectrique de l'ancien moulin de Wanlin
Marche - Réception provisoire de la maison de village de Aye
Nassogne - Inauguration de la maison de village de Bande
Wellin - Inauguration du Laboratoire de la Vie rurale à Sohier

6 PCDR en mise en oeuvre :
Hotton, Houffalize, Houyet, Marche-en-Famenne, Nassogne et Tenneville

1 PCDR approuvé par le Gouvernement wallon :
Tellin

11 Projets hors-convention suivis :
Exemples : conférence sur la biodiversité, petits patrimoines, Fête des arbres et Semaine de l'Arbre, commerce équitable, potager collectif, ...

15 Conventions suivies :
Hotton, Houffalize, Houyet, La Roche-en-Ardenne, Marche-en-Famenne, Nassogne, Tenneville et Wellin

4 Conventions obtenues

2 Conventions-faisabilité
Hotton - Place de Menil-Favay - 19.546 €
Hotton - Cœur d'Hotton - 23.514 €

1 Convention-réalisation
Tenneville - Abords de la maison de village de Journal - 157.260 €

1 Convention-exécution
Marche-en-Famenne - Maison de village à Champlon - 584.609 €

PCDN

5 Communes accompagnées

LEADER

3 GAL

¹ Pays de l'Ourthe

² RoMaNa

³ Nov'Ardenne





25 ans du DR à Nassogne

ÉCHANGES D'EXPÉRIENCES

Les échanges entre les différentes CLDR que nos équipes accompagnent sont de véritables sources d'inspiration pour les acteurs de la ruralité ! En Ardenne-Famenné, plusieurs rencontres « inter-CLDR » ont été organisées. Ainsi, la commission d'Houffalize et celle de Tenneville ont visité la Maison des Associations à Wellin,

projet issu du PCDR, et ont échangé sur leur projet respectif de rénovation d'un bâtiment visant à accueillir plusieurs services à la population. Les CLDR de Marche, Nassogne et Rochefort se sont réunies, quant à elles, pour une présentation du futur Geopark et des projets de la nouvelle programmation du GAL RoMaNa.

NASSOGNE

En même temps que la maison de village de Bande, la Commune inaugurerait sa 5^e chaufferie au bois. Cette dernière, de 40 kW, fonctionne aux pellets. Un 6^e projet vient aussi de recevoir l'aval du ministre de la Ruralité : la maison de village de Grune dont la chaufferie au bois alimentera un petit réseau de proximité. Ces deux projets sont accompagnés par la cellule PBE qui a aussi activé le monitoring du grand réseau du centre de Nassogne. Un exemple remarquable de commune en transition énergétique !

DURBUY

L'asbl Radhadesh dont les bâtiments étaient déjà chauffés via une chaudière de 600 kW aux plaquettes de bois envisage

de compléter son installation par une cogénération au bois pour assurer sa totale autonomie électrique en complément de ses panneaux photovoltaïques ... L'asbl a sollicité et obtenu l'expertise du Facilitateur Une opération originale à suivre de près.

HOUFFALIZE

Suite à une séance d'information sur le bois-énergie, le collège communal a demandé une étude de pertinence au Facilitateur. Elle est en cours pour étudier l'éventualité d'un réseau de chaleur mixte « public-privé » incluant notamment le hall de sports, Houtopia, les bâtiments de la place de l'Eglise ainsi que ceux de la jonction de la Rue de Schaerbeek vers l'école et la maison communale...

PBE

LEADER

GAL RoMaNa

Notre agent a apporté une aide méthodologique en matière d'animation aux nouveaux chargés de missions du

GAL qui devaient organiser des réunions avec deux types de publics différents : les seniors et les acteurs de l'aide sociale alimentaire.

TENNEVILLE

Dans le cadre du PCDR, la Commune a acquis un bâtiment et des terrains adjacents en plein cœur de Tenneville en vue d'y aménager une maison multiservices. La situation de ce bien permet à la Commune d'envisager le développement de toute la zone.

La Commune a sollicité l'aide de l'ATEPA afin de disposer d'une vision globale du développement de cette zone à moyen et long termes. Cette étude prospective permettra notamment de choisir la bonne implantation de la maison multiservices, de déterminer les possibilités d'affectation

et d'extension des bâtiments existants, d'envisager les différents flux de circulation entre les services, d'instaurer une concordance avec les aménagements projetés le long de la N4 et de renforcer la cohérence d'ensemble du centre de Tenneville.

WELLIN

Dans le cadre du GT « Cadre de vie » de l'ODR de Wellin, l'ATEPA a apporté son appui en donnant quelques clés de lecture du paysage du village de Sohier. Ainsi, les participants ont eu l'occasion de découvrir Sohier sous différents angles. Un angle éloigné pour prendre conscience de la silhouette du village et mieux comprendre que toute intervention sur le bâti ou l'environnement a un impact sur le paysage global ; et un angle proche avec une visite commentée du centre du village et de ses spécificités.



Village de Sohier à Wellin

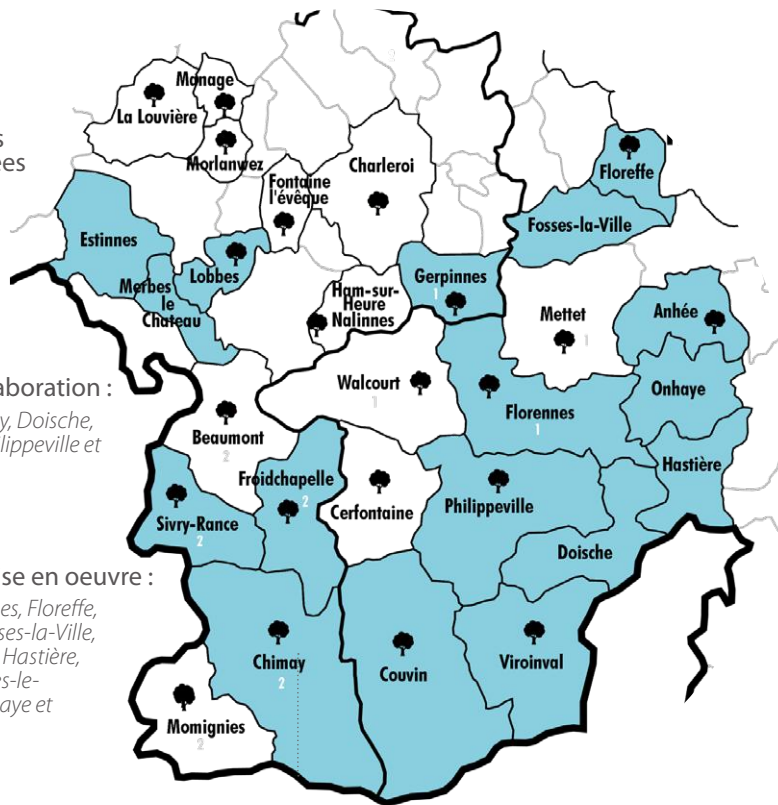
ATEPA

LA FRW EN ENTRE-SAMBRE-ET-MEUSE



À ÉPINGLER CETTE ANNÉE

17
communes
accompagnées



6 PCDR en élaboration :
Anhé, Chimay, Doische, Gerpinnes, Philippeville et Viroinval

11 PCDR en mise en oeuvre :
Couvin, Estinnes, Floreffe, Florennes, Fosses-la-Ville, Froidchapelle, Hastière, Lobbes, Merbes-le-Château, Onhaye et Sivry-Rance

3 PCDR présentés à la CRAT :
Anhé, Doische et Gerpinnes

3 Projets clôturés :
Chimay - Aménagement d'une maison rurale dans l'ancienne école du Sacré-Cœur
Gerpinnes - Aménagement d'espaces publics à Villers-Poterie
Hastière - Aménagement de la place de Heer

3 PCDR approuvés par le Gouvernement wallon :
Anhé, Estinnes et Gerpinnes

22 Projets hors-convention suivis :
Exemples : Plans habitat permanent (PHP), mobilité douce, Plan de cohésion sociale (PCS), valorisation du patrimoine, ...

28 Conventions suivies :
Anhé, Chimay, Couvin, Floreffe, Florenne, Fosses-La-Ville, Froidchapelle, Gerpinnes, Hastière, Lobbes, Merbes-le-Château et Onhaye

7 Conventions obtenues

5 Conventions-faisabilité
Couvin - Maison multiservices à Pesche - 44.915 €
Estinnes - Maison de village de Vellereille-les-Brayeux - 42.754 €
Floreffe - Maison de village à Franière - 24.261 €
Fosses-la-Ville - Espace récréatif et abords de la maison rurale - 18.871 €
Sivry-Rance - Maison de village et abords à Grandrieu - 32.714 €

1 Convention-réalisation
Florennes - Maison de village à Morialmé - 842.804 €

1 Convention-exécution
Merbes-le-Château - Maison rurale - 493.468 €

PCDN

22 Communes accompagnées
1 Signature de charte : *Mettet*

LEADER

2 GAL

¹ Entre-Sambre-et-Meuse
² Botte du Hainaut

AMÉLIORER LA COMMUNICATION

Les toutes-boîtes, les journaux et même la TV, ne semblent plus suffisants pour communiquer vers les citoyens. Les agents de développement doivent **diversifier leurs canaux**, notamment grâce au numérique. Ainsi, en 2017, l'équipe ESEM a conçu, géré et alimenté cinq sites web dédiés aux ODR d'Estinnes, de Florennes, de Fosses-la-Ville, d'Hastière et de Philippeville.

retour aux sources s'imposait avec la présentation du portrait socio-démographique du Sud ESEM par deux chercheurs de l'UCL, ceux-là même qui avaient assuré la 1^{re} action de la plateforme voici 10 ans !

La journée s'est poursuivie avec la présentation du Schéma de développement territorial « Meuse – Condroz – Hesbaye » et clôturée avec un dîner-quizz.

LES AGRICULTEURS ET LE WEB

À l'initiative de la Plateforme Agricole ESEM (Fondation Chimay Wartoise, Hainaut Développement, Fondation Rurale de Wallonie), le centre culturel de Sivry-Rance a accueilli la DGO3 et la FWA pour une séance d'informations consacrée à la « **DS on Web** » (déclaration de superficie), d'une part, et à la présentation d'une série de sites internet intéressants pour le secteur agricole, d'autre part.

Depuis quelques années, les agriculteurs ont en effet la possibilité remplir leur déclaration depuis leur ordinateur ; possibilité qui deviendra obligation en 2018 et qui nécessitera certainement aide et conseil.

10 ANS POUR LA PLATEFORME INTERSECTORIELLE DU SUD ESEM

La Plateforme Intersectorielle du Sud ESEM a fêté ses 10 ans. Son but est de contribuer au **développement du bien-être et de la qualité de vie des habitants** sur son territoire d'action : les 5 communes de la Botte du Hainaut et 7 communes du Sud Namurois. Depuis la création de la Plateforme, l'équipe ESEM fait partie du comité de pilotage en compagnie de nombreux partenaires qui travaillent sur différents sujets (la mobilité, le logement, l'insertion socio-professionnelle, ...).

Pour cet anniversaire qui a rassemblé près de 80 participants, un





JOURNÉE VIANDE À CERFONTAINE

Plus de 70 élèves des écoles de Suarlée et de Rance, en fin de cycle de formation en boucherie et hôtellerie, ont participé à cette journée qui était dédiée à la **mise en valeur de notre viande locale Blanc Bleu Belge** et au savoir-faire de nos bouchers et restaurateurs.

Cette organisation se faisait sous

la houlette du Comité du terroir de la Botte en partenariat avec la Fondation Chimay Wartoise, Hainaut Développement et la FRW. Tout au long de la matinée, trois groupes d'élèves ont pu visiter l'exploitation qui les accueillait et participer à trois ateliers didactiques. La dégustation de viande BBB a permis de clôturer la journée en beauté !



Journée viande à destination des écoles hôtelières

HASTIÈRE

La future Maison Hastiéroise, étudiée et bientôt réalisée dans le cadre des fonds européens et du PwDR, sera chauffée avec des pellets... alors que le projet initial prévoyait du mazout. C'est suite à une évolution du programme technique et à une consultation du Facilitateur que toutes les parties prenantes se sont finalement tournées vers le bois-énergie.

CHIMAY

Dans le cadre de la rénovation complète de la piscine et suite à une réunion de concertation avec le Facilitateur bois-énergie, les décideurs et gestionnaires ont décidé de repartir avec une nouvelle chaudière au bois pour remplacer celle qui fut, en 2004, la première chaudière à alimentation automatique installée dans le secteur public.

PBE

FLOREFFE

Organisation d'une visite conjointe de la CLDR et du PCDN de Floreffe à Nassogne et Martelange. Les membres des deux groupes ont visité la chaufferie et le réseau chaleur de Nassogne en compagnie du coordinateur de

la cellule PBE de la FRW. À Martelange, ils ont visité des projets mis en œuvre grâce au Développement rural et d'autres favorisant la biodiversité dans la commune.

METTET

Signature de la charte.



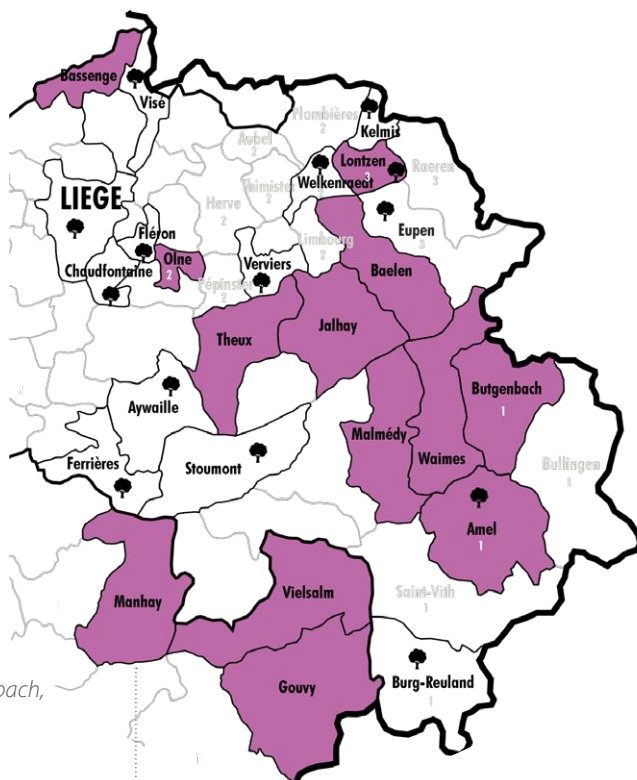
PCDN

LA FRW EN HAUTE-ARDENNE



À ÉPINGLER CETTE ANNÉE

13
communes
accompagnées



5 PCDR en élaboration :
Gouvy, Jalhay, Lontzen,
Malmédy et Manhay

8 PCDR en mise en oeuvre :
Amel, Baelen, Bassenge, Bütgenbach,
Olné, Theux, Vielsalm et Waimes

COUP DE PROJECTEUR

Pour toucher un public plus large tout en apportant du contenu aux réflexions menées dans les différentes CLDR qu'elle accompagne, notre équipe Haute-Ardenne a organisé plusieurs projections de documentaires pour **sensibiliser les citoyens à d'autres manières de consommer** : *Le potager de mon grand-père* (avec les Equipes populaires), *Qu'est-ce qu'on attend?* (avec différents partenaires locaux), *Petit Paysan* (avec la FUGEA).

d'archives, photos et cartes postales. Ce site génère également un QR-code par élément patrimonial. Ces codes pourront ultérieurement être apposés sur le terrain, à proximité directe d'éléments patrimoniaux et en lien avec le réseau de sentiers, permettant aux promeneurs d'obtenir directement des informations sur le patrimoine.
www.olne.petit-patrimoine.be

BUDGETS PARTICIPATIFS

À Vielsalm et Manhay, certains objectifs du PCDR se concrétisent à travers des actions citoyennes financées dans le cadre d'un **budget participatif**. Dans les deux communes, un appel à projets lancé en 2016 a permis aux lauréats de réaliser leurs projets en 2017 : installation de radeaux végétalisés sur le plan d'eau de Vielsalm, création d'un jardin « Emile Potelle » à Provedroux mettant en exergue les croix en schiste, création d'un jardin partagé à Vielsalm, aménagement d'une plaine de jeux et d'un abri à Odeigne et installation de bacs et potes à fleurir, parrainés par les habitants, dans le village de Malempré.

PATRIMOINE ET NOUVELLES TECHNOLOGIES

En 2017, les membres de la CLDR de la Commune d'Olné ont développé un **inventaire numérique du petit patrimoine**. Accessible à tous via ordinateur, tablette ou smartphone, il prend la forme d'un site internet intuitif basé sur la nomenclature de la Région wallonne sur le petit patrimoine. Les habitants sont invités à alimenter la base de données géolocalisées en pointant des éléments de patrimoine et en complétant des fiches multimédia, agrémentées

1 PCDR présenté à la CRAT :
Manhay

2 Projets clôturés :
Jalhay - Inauguration des ateliers ruraux
Vielsalm - Aménagement du bâtiment « Belgacom » en logement et maison de village

21 Projets hors-convention suivis :
Exemples : sentiers et patrimoine, Fête des générations, jeux inter-quartiers, balade historique, liaison cyclo-pédestres, balisage de promenades, aménagement d'une prairie fleurie et aire de rencontre, création d'un jardin partagé, ...

10 Conventions suivies :
Amel, Baelen, Bassenge, Bütgenbach, Jalhay, Theux, Vielsalm et Waimes

1 Convention obtenue

1 Convention-réalisation
Olné - Sécurisation des déplacements doux à Olné et Saint-Hadelin - 314.254 €

PCDN

14 Communes accompagnées
1 Signature de charte : Lontzen

LEADER

3 GAL

¹ 100 Villages - 1 Avenir
² Pays de Herve
³ Entre Vesdre et Gueule





LE RATAV

Le Réseau Aliment-Terre de l'arrondissement de Verviers (RATav) a été lancé officiellement en juin. Ce projet est porté par Pays de Herve Futur, Step Entreprendre et la FRW. Ses objectifs sont, d'une part, de soutenir les initiatives existantes et, d'autre part, de favoriser l'émergence de nouveaux projets en lien avec les **circuits-courts sur les 20 communes de l'arrondissement de Verviers**.

Outre la mise en place d'une communication dynamique et structurée via un site web et Facebook, diverses rencontres ont été organisées. Tout d'abord avec les producteurs du territoire et les

élus des 20 communes, puis avec la population via l'organisation d'une rencontre-conférence (en collaboration avec le Hub Créatif de Verviers) et d'un forum permettant à ceux qui le souhaitent de s'intégrer dans le mouvement. Depuis septembre, des étudiants de la Haute école Charlemagne de Verviers participent au projet par des actions de communication, de promotion et lors des événements.

PARTENARIATS

Parmi les différents **partenariats avec d'autres acteurs locaux**, deux sont particulièrement à épinglez cette année : un partenariat de deux ans entre l'équipe du Parc naturel des Hautes-Fagnes, les membres du GT « Paysage » de la CLDR de Waimes et la FRW pour réaliser un guide « Construire le paysage de demain » ; et la co-organisation avec le Miroir vagabond, à Gouvy, d'un événement festif et convivial offrant une belle vitrine aux associations de la commune et à la culture en zone rurale.

PCDN

LONTZEN

La cérémonie de signature de la charte a été suivie d'une visite explicative sur

une pelouse calcaire de la commune, site écologique majeur de la région.

LONTZEN

Certains projets réalisés dans le cadre d'une ODR sont particulièrement réussis d'un point de vue urbanistique, patrimonial ou architectural. À ce titre, ils méritent d'être connus pour leur valeur d'exemples. C'est pourquoi la FRW a initié, il y a quelques années, sa collection de *FAR - Fiches d'aménagement rural*,

disponible sur notre site web.

Le numéro 15 est consacré aux aménagements du cœur de Lontzen qui ont permis de valoriser son patrimoine, de souligner sa structure urbanistique, de concevoir une maison de village et de créer des espaces publics intégrés à son contexte rural.

WAIMES

PBE

L'étude du projet définitif du réseau de chaleur pour la maison communale, l'atelier communal et la maison de repos du CPAS est terminée. La FRW a épaulé la

commune et le bureau d'étude en remettant des avis à chacune des étapes de l'étude de projet. L'idée est d'y valoriser les « déchets verts » de la commune via une plateforme locale de préparation.

GAL ENTRE VESDRE ET GUEULE

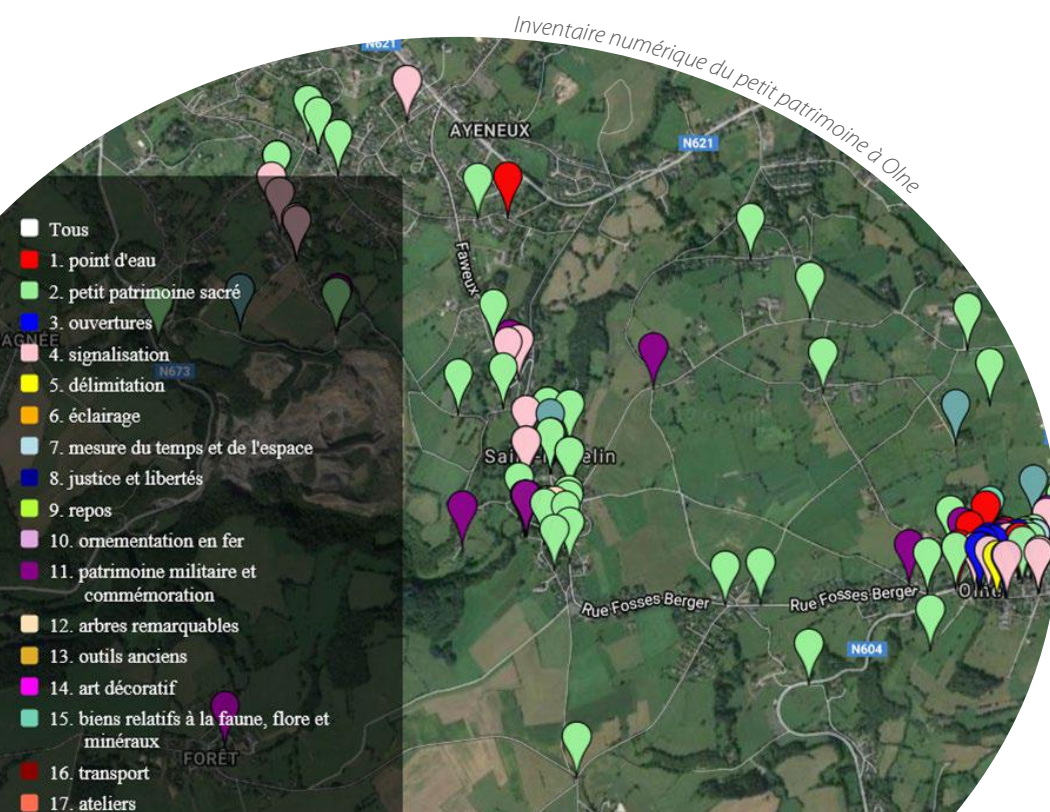
Le territoire de ce nouveau GAL est constitué de trois communes du nord de la Communauté germanophone, parmi lesquelles Lontzen. Dans le cadre de l'élaboration (en cours) de son nouveau PCDR, l'accent a été mis sur les synergies à développer avec les projets du GAL (mobilité, énergie, tourisme, économie locale, ...), ainsi que sur les coopérations transcommunales, en particulier avec la commune de Raeren, qui mène également une ODR.

GAL PAYS DE HERVE

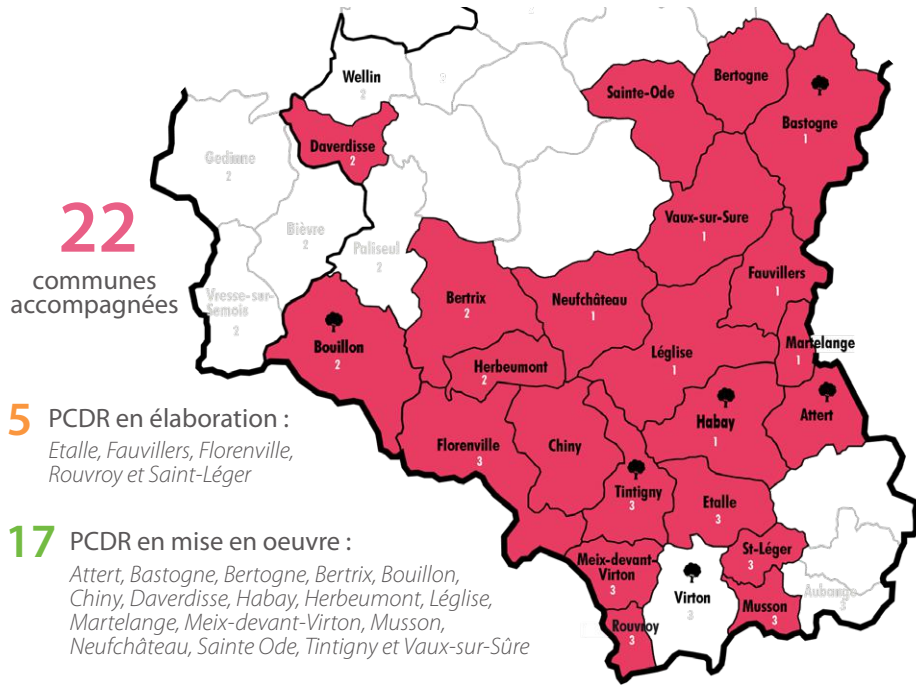
Après avoir participé au recrutement des cinq chargés de mission, nous avons aidé la coordinatrice et les instances du GAL à mettre en place la nouvelle équipe. Outre les missions classiques en tant qu'agent relais pour l'interface LEADER, la FRW a été sollicitée par le bureau exécutif du GAL pour encadrer la réflexion indispensable pour relever deux défis : l'organisation interne du GAL et son positionnement par rapport à ses partenaires.

ATEPA

LEADER



LA FRW EN SEMOIS-ARDENNE



À ÉPINGLER CETTE ANNÉE

LA SANTÉ, UNE COMPÉTENCE COMMUNALE

En mai, l'équipe Semois-Ardenne a organisé sa 6^e Rencontre de la Ruralité. Cette journée a réuni une vingtaine d'élus locaux de la province de Luxembourg autour d'une question de plus en plus présente en territoire rural : **Comment faire pour que les habitants de nos communes rurales soient en bonne santé ?**

En milieu rural, la thématique santé est principalement focalisée sur la pénurie annoncée de médecins généralistes mais la santé des habitants des communes rurales se décline aussi en termes de prévention, bien-être, mobilité, logement, accès aux loisirs, ...

Le but de cette rencontre, préparée en collaboration avec le Centre local de promotion de la Santé en Province de Luxembourg (CLPS), était d'**équiper les élus d'outils et de bonnes pratiques pour développer les projets les mieux adaptés à leur territoire.**

L'équipe Semois-Ardenne a en outre réalisé un travail de fond concernant la prise en compte de cette thématique au sein des communes de leur territoire

(informations, soutien dans les appels à projets, collaborations avec des acteurs de la santé, ...)

SALON DU BIEN-ÊTRE ET DES AÎNÉS À LÉGLISE

En milieu rural, peu d'activités spécifiques aux aînés sont proposées. La distance, la mobilité et l'isolement sont les principaux freins à la participation des seniors aux activités. La 1^{re} édition de ce salon, organisée grâce à l'obtention de la bourse « Bien vieillir en Province de Luxembourg », avait pour objectifs d'**initier les aînés à plusieurs ateliers** (massage, esthétique, danse, artisanat, ...) et surtout de **susciter chez eux l'envie de s'occuper d'eux et de leur bien-être.** Cet événement était également l'occasion pour le Conseil communal consultatif des Aînés d'impulser de nouvelles activités dans la commune.

JEU FONCIER À ATPERT

L'équipe Semois-Ardenne a pu tester un **jeu de rôle**, créé par une doctorante française, permettant aux joueurs d'expérimenter les **mécanismes de gestion foncière.** Après s'y être prêtés en équipe, nos agents ont proposé cette réflexion

ODR

7 Projets clôturés :

- Bouillon - Aménagements de convivialité à proximité des promenades
- Fauvillers - Maison de village à Strainchamps
- Léglise - Maison de village à Volaiville
- Neufchâteau - Maison de l'entité - Espace 29
- Neufchâteau - Maison de village à Namoussart
- Tintigny - Aménagement de venelles
- Tintigny - Aménagement des abords de la maison de village

43 Conventions suivies :

- Attert, Bastogne, Bertrix, Bouillon, Chiny, Daverdisse, Fauvillers, Florenville, Habay, Herbeumont, Léglise, Martelange, Meix-devant-Virton, Musson, Neufchâteau, Sainte Ode, Vaux-sur-Sûre et Tintigny.

45 Projets hors-convention suivis :

- Exemples : inventaires des points de vue remarquables (ADESA), plans d'actions en faveur de l'énergie durable (PAED), mobilité douce, potager collectif, gestion de la forêt, valorisation du petit patrimoine, valorisation des produits locaux, ...

8 Conventions obtenues

3 Conventions-faisabilité

- Daverdisse - Maison de village à Gembes - 23.773 €
- Daverdisse - Maison des associations à Haut-Fays - 30.113 €
- Martelange - Logements pour personnes âgées - 36.787 €

2 Conventions-réalisation

- Martelange - Logements trempins à Radelange - 160.981 €
- Martelange - Locaux de convivialité et cœur de village à Grumelange - 550.497 €

3 Conventions-exécution

- Bertrix - Rénovation de la maison de village d'Asseinois - 775.422 €
- Léglise - Lavoir à Thibessart - 116.457 €
- Musson - Logements trempins - 294.214 €

PCDN

6 Communes accompagnées

LEADER

3 GAL

- ¹ Haute-Sûre-Forêt d'Anlier
- ² Ardenne méridionale
- ³ Parc Naturel de Gaume



sur l'accès au foncier aux CLDR et CCATM d'Attert. Le jeu consistait en quatre tours de négociations entre différents acteurs fonciers d'un village : éleveur, céréalier, maraîcher, viticulteur, propriétaire privé, bourgmestre, promoteur immobilier. Chaque joueur possédant ses ressources propres et devant conclure des contrats avec les autres joueurs pour atteindre ses objectifs personnels.

À l'issue du jeu, un débriefing et une réflexion ont été proposés à l'assemblée afin d'explorer des solutions de gestion foncière innovantes et de nourrir ainsi la réflexion actuelle à Attert.

GESTION DURABLE DE LA FORÊT À DAVERDISSE

La forêt occupe une place prépondérante à Daverdisse. En toute logique, une des fiches-projets prioritaire du PCDR est **l'information et la communication sur la gestion durable de la forêt**. En septembre, notre équipe a aidé la Commune à organiser, avec le DNF, une soirée d'informations sur la gestion de la forêt publique à destination des membres de la CLDR et de tous les habitants. D'autres actions de sensibilisation sont d'ores et déjà programmées pour 2018.



Jeu foncier à Attert

ATEPA

ROUVROY

La commune de Rouvroy est riche en paysages exceptionnels, notamment grâce à l'homogénéité de son bâti. Préserver les paysages passe donc par une réflexion sur l'aménagement du territoire, l'urbanisme et l'architecture. La

MURLA (gérée par l'ATEPA) a présenté à un groupe de travail les enjeux du patrimoine bâti, son importance dans le cadre de vie de chacun et les différents moyens existants pour le protéger à l'échelle du territoire communal.

GAL ARDENNE

MÉRIDIONALE ET GAL PARC NATUREL DE GAUME

Nos agents ont rencontré ces nouveaux partenaires pour faire connaissance, échanger

sur nos missions respectives, faire le point sur les actions des PCDR du territoire et envisager des collaborations.

LEADER

PBE

HABAY

Deux projets sont en cours. Le réseau de chaleur du parc communal du Châtelet est en passe d'être réalisé : environ 340 m et 150 kW aux pellets pour chauffer 5 bâtiments. Le Grand réseau, dit du Pachis, est prévu pour fonctionner avec des plaquettes de bois. Le marché public de travaux est en cours d'attribution. Dans les deux cas, le Facilitateur FRW a apporté son expertise concrète à chacune des étapes cruciales de ces projets.

BOUILLON

Le projet étudié par la FRW il y a quelques années a reçu l'aval de la Commune et de la CLDR et obtenu le financement du Développement rural. Le dossier technique est maintenant en cours de confection pour être prochainement mis en appel d'offres pour sa réalisation.

TINTIGNY

Le mini réseau de chaleur aux pellets autour de la maison communale vient d'être mis en service après avoir été étudié par notre cellule PBE. Un autre projet, lui aussi étudié par la FRW, porte sur un réseau de chaleur pour la maison du Parc naturel de Gaume et le centre culturel à Rossignol.

Vaux-sur-Sûre

L'étude de pertinence FRW, remise en septembre, a fait l'objet dans la foulée d'une approbation par la Commune et par la DGO3-DR en vue de passer à l'étape de mise en œuvre. La Commune a décidé de le faire via la formule du cahier des charges Ensemblier-Intégrateur qui mandatera un opérateur pour étudier, mettre en œuvre et assurer l'entretien maintenance de longue durée de l'installation.

LA FRW EN IMAGES

NOS ÉQUIPES



Conseil de direction



Gestion



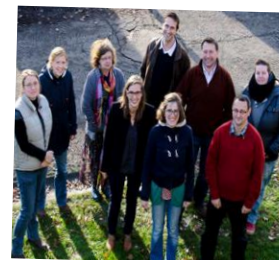
Recrutement et formation



CARD



Équipe Ardenne-Famenne



Équipe Hesbaye liégeoise



Conseillère CPPT



ATEPA



Équipe Entre-Sambre-et-Meuse



Plan bois-énergie



PCDN



Équipe Haute-Ardenne



Cellule Europe et prospective



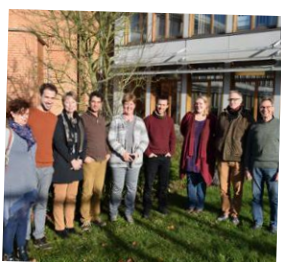
Communication



Assistance administrative et logistique à la direction



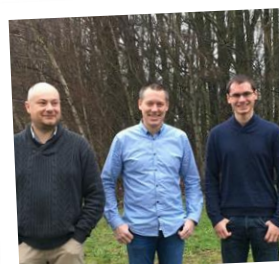
Équipe Condroz



Équipe Brabant-Hesbaye



Équipe Semois-Ardenne



Cellule informatique



Équipe Wallonie picarde

LA FRW EN IMAGES

NOTRE CONSEIL D'ADMINISTRATION



PRÉSIDENT

MEUREAU Robert Député provincial

VICE-PRÉSIDENTS

ANCION Claude Député wallon honoraire

BAUVIN Marc Échevin de Gembloux

DELFORGE Yves Membre de la CRAT section « Orientation-décentralisation »

ADMINISTRATEURS

BAYENET Maurice Député wallon honoraire
Membre du Bureau

BONNI Véronique Députée wallonne et de la Fédération Wallonie-Bruxelles

BOUCHER Pierre Conseiller provincial - Conseiller communal de Wavre - Président de l'IBW

BROGNIEZ Laetitia Députée wallonne - Conseillère communale de Philippeville

COULONVAL Daniel Représentant de la FWA - Conseiller communal de Viroinval

COURARD Philippe Président du Parlement de la Fédération Wallonie-Bruxelles Député wallon - Conseiller communal de Hotton
(jusqu'en septembre 2017)

DE LIEDEKERKE Bertrand Gérant d'entreprise

DUBOIS Philippe Bourgmestre de Clavier

DURENNE Véronique Députée wallonne et de la Fédération Wallonie-Bruxelles - Bourgmestre empêchée de Celles

FASSIAUX Françoise Bourgmestre de Chimay

FAYT Christian 1^{er} Echevin d'Ittre
(coopté en septembre 2017)

HAGEN Robert Conseiller communal de Plombières

LEFEBVRE Bruno Député wallon et de la Fédération Wallonie-Bruxelles - Bourgmestre de Chièvres

LEGASSE Dimitri Député wallon - Bourgmestre de Rebecq
(jusqu'en septembre 2017)

MATHIEU Gérard Député wallon honoraire
Membre du Bureau

PEREMANS Vincent Conseiller communal de Nassogne

PLANCHARD Yves 1^{er} Echevin de Florenville
(coopté en septembre 2017)

POULIN Christine Députée wallonne et de la Fédération Wallonie-Bruxelles - Bourgmestre de Walcourt

SERUSIAUX Emmanuel Professeur à l'ULg - Directeur de cabinet du Ministre-Président

TARABELLA Marc Député européen - Bourgmestre d'Anthisnes

WARMOES Thierry Président du PTB Namur

WART Emmanuel Bourgmestre de Les Bons Villers

WIAUX Brigitte Échevine de Beauvechain
Membre du Bureau

COLLIN Jean-François Observateur pour Monsieur le ministre de la Ruralité



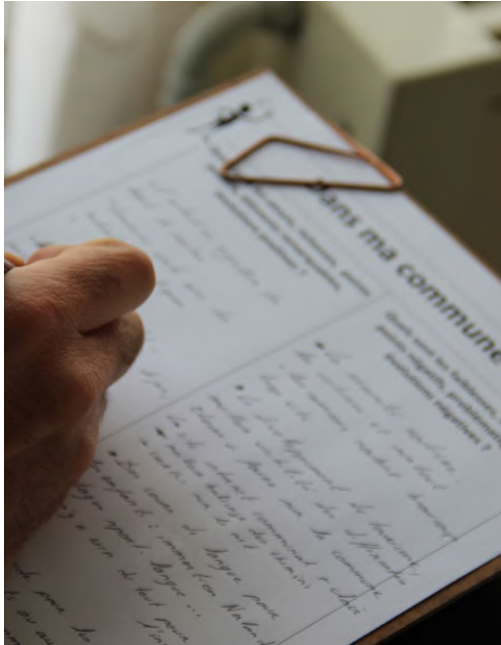
Ensemble, pour des villages vivants



Fondation Rurale de Wallonie

Parc Scientifique Créalys
Rue Camille Hubert, 5
5032 - Isnes
contact@frw.be
081/261.882

www.frw.be



Editeur responsable :
Ir. Francis Delporte, Directeur général
Parc Scientifique Créalys
Rue Camille Hubert, 5 - 5032 Isnes

Dépôt légal : D/2018/10418/1 - Avril 2018 - Copyright FRW

