

LES FAÇADES

Remplacer la porte de grange



La Fondation rurale de Wallonie
Avec le soutien de la Région wallonne

Une publication de la **Fondation rurale de Wallonie**
Assistance architecturale et urbanistique

Rue des Potiers, 304 B-6717 Attert
Tél : 063/23 04 94 Fax : 063/23 04 99
E-mail : aau@frw.be
<http://www.frw.be>

Réalisation : Cécile Francescangeli
Coordination : Danièle Antoine

Editeur responsable : Cathérine-Marie Leroy
Avenue Reine Astrid, 14 B-5000 NAMUR

© Fondation rurale de Wallonie - Juin 2004
Reproduction autorisée moyennant mention de la source

LES FAÇADES

Remplacer la porte de grange

L'habitat traditionnel est un patrimoine vivant



Hesbaye



Condroz



Ardenne

La plupart des maisons rurales qui font partie de notre patrimoine datent des 18^{ème} et 19^{ème} siècles. Elles témoignent du temps où l'homme construisait sa maison en se référant aux habitudes communes liées au cadre naturel, historique et social du lieu.

Cet habitat traditionnel est un patrimoine vivant : il n'est pas nécessaire de le figer pour le sauver mais il s'agit de bien le faire évoluer en respectant les éléments historiques et patrimoniaux qui le caractérisent :

- **une typologie caractéristique** de la région agro-géographique dans laquelle la maison est située ; ces spécificités régionales sont essentiellement données par le gabarit de la maison (proportions du volume, caractéristiques de la toiture), ses matériaux, les lignes verticales de ses ouvertures et la répartition équilibrée des baies en façade principale ;
- **une façade principale** qui reflète l'ancienne organisation agricole du bâtiment. Grâce aux ouvertures, on peut y repérer le logis, l'étable, la grange, la bergerie,...

Après toute intervention, la maison rurale aura conservé son caractère patrimonial s'il est toujours possible :

- d'identifier la maison comme faisant partie d'une région précise,
- de distinguer le mode de fonctionnement ancien de la ferme traditionnelle au travers des ouvertures de la façade principale.

Bien restaurer une maison rurale, c'est faire évoluer le bâtiment sans le défigurer.

Bien restaurer une maison rurale, c'est savoir attacher de l'importance aux éléments caractéristiques et savoir prendre plus de liberté avec les éléments secondaires tout en agissant sur ceux-ci avec sensibilité et sobriété.

La série de dépliants «La maison rurale au quotidien» vous propose des conseils concrets pour vous aider à valoriser ou faire évoluer votre maison en respectant ses caractéristiques.

L'habitat traditionnel est un patrimoine vivant

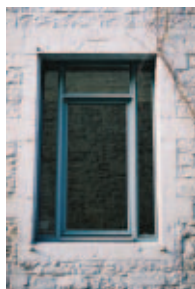
Les éléments importants qui donnent à la maison son caractère patrimonial



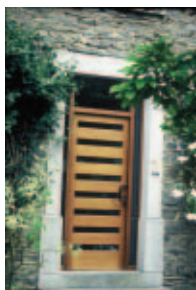
Le gabarit ou les proportions du volume, le caractère de la toiture, la lisibilité de la façade principale, les matériaux des murs et du toit.



Des éléments plus secondaires qui peuvent évoluer plus facilement



Les châssis de fenêtre, les panneaux de porte, la façade arrière de la maison, les annexes,...



Les châssis de fenêtre sont secondaires par rapport à la forme de l'ouverture proprement dite et à son encadrement. Il faut cependant les remplacer avec sensibilité et sobriété.

Remplacer la porte de grange

Pourquoi ?

Lors de la restauration d'une ancienne ferme, il n'est pas rare que la grange reçoive une nouvelle affectation. Les possibilités sont nombreuses : de la pièce de séjour au garage en passant par la vitrine de magasin ou le hall d'entrée d'un bâtiment privé ou public,...

Ce changement d'affectation crée de nouvelles contraintes telles que l'apport de lumière naturelle, la création d'un étage intermédiaire, l'isolation, la mécanisation d'une porte, ... et nécessite donc le remplacement de la porte charretière existante.

Comment ?

- en respectant les caractéristiques patrimoniales et architecturales du bâtiment et de ses ouvertures,
- en utilisant des techniques et des matériaux contemporains.

Des granges traditionnelles...

aux granges réaffectées



S. GALLIEZ, architecte



B. EYBARD, architecte

La porte de grange traditionnelle...

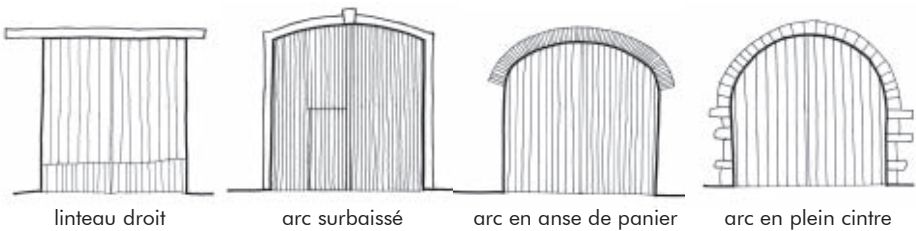
La porte de grange est composée de deux éléments :

l'encadrement et le vantail

L'encadrement

Selon la période de construction et la région, le linteau de l'encadrement est droit, surbaissé, en anse de panier ou en plein cintre.

Le matériau de l'encadrement diffère également suivant les régions et les époques de construction : en bois, le linteau est généralement droit, parfois complété par des aisseliers. En pierre, il sera de calcaire, de schiste ou de grès, à claveaux taillés ou en moellons.



Le vantail

Le vantail des portes est constitué de deux parties ouvrantes en bois. Dans un des deux ouvrants se découpe souvent soit une petite ouverture appelée guichet, soit une porte permettant le passage de l'homme.

un patrimoine à sauvegarder

Harmonie...

La porte de grange joue un rôle important dans la plupart des façades traditionnelles car elle est l'ouverture principale des dépendances agricoles. Elle participe donc beaucoup à l'harmonie de toute la façade.

... et mémoire

De plus, elle est la trace visible de l'existence de ce lieu important qu'était la grange pour une ferme. La faire disparaître signifierait l'oubli de cette fonction : la façade ne serait plus « lisible », la mémoire de la maison serait effacée.



L'équilibre d'une façade traditionnelle, rythmée par les diverses ouvertures caractéristiques de l'exploitation agricole, dont la porte charretière.

1. Conserver l'encadrement



L'élément important est **la forme de l'ouverture avec son encadrement : elle est à conserver absolument**. La supprimer ou la modifier reviendrait à détruire la lisibilité et l'harmonie de la façade ou compromettre ses qualités patrimoniales.

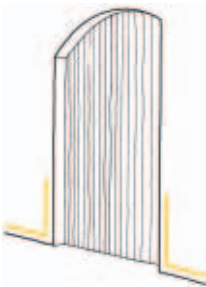


Un encadrement malheureusement supprimé

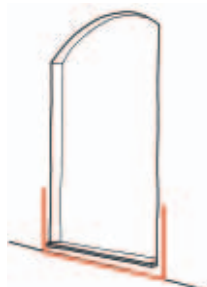
Un arc en anse de panier irrémédiablement transformé en arc en plein cintre et faussant la vérité historique du bâtiment

Pour aménager le rez-de-chaussée de la grange, un seuil est parfois nécessaire pour la pose d'une chape ou d'un châssis vitré.

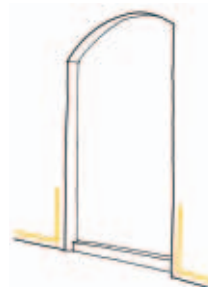
Dans ce cas, il faut veiller à maintenir le nouveau seuil en retrait de l'encadrement, la baie de la grange étant caractérisée par l'absence de toute marche d'accès pour des raisons fonctionnelles d'accessibilité des chariots.



l'absence de seuil



à éviter : un seuil qui dénature l'encadrement



à privilégier : un seuil en retrait de l'encadrement

pour vous aider dans vos travaux

2. Eviter les panneaux compliqués

La composition du panneau de porte doit rester au second plan par rapport à l'encadrement. Il sera donc le plus sobre possible. En effet, des panneaux trop compliqués attirent le regard au détriment de l'ensemble de la façade.



A éviter : un panneau complexe, avec la multiplication de «fenêtres» à l'intérieur du panneau de porte



A éviter : trop de matériaux différents

3. Respecter la géométrie de l'arc

Si l'on souhaite insérer une imposte dans un arc, la traverse de cette imposte doit commencer sous l'amorce de l'arc. La division de la baie ne doit pas «couper» l'arc de la porte de grange.



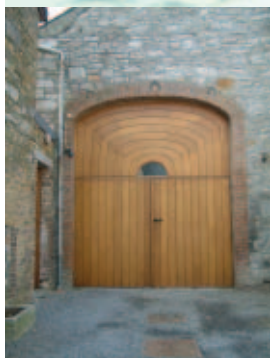
En outre, les divisions intermédiaires respecteront également la géométrie de l'arc, par exemple en évitant l'incorporation de rayons en plein cintre dans une baie en anse de panier, ce qui en perturbe la lecture.



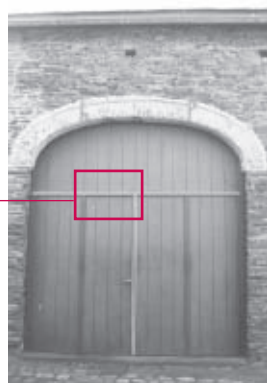
Aménager un garage ou un atelier dans la grange

Conseils :

- Préférez un panneau basculant ou à deux vantaux s'ouvrant vers l'intérieur, on évite ainsi des charnières trop voyantes en cas de conservation des chasses-roues.
- Choisissez un matériau en fonction de celui des autres ouvertures de la façade et principalement des portes et fenêtres d'étable : il sera identique, ou au moins d'une texture et d'une teinte semblables.
- Ne démultipliez pas les ouvertures dans le panneau plein ; dans tous les cas, il faut que ces découpes soient quasi invisibles (elles peuvent se faire verticalement suivant le joint d'une planche et horizontalement de façon à ce que les joints des parties fixes et ouvrantes soient en parfaite concordance).



PUISSANT, architecte



Eclairer un garage ou un atelier ou aménager une pièce à l'étage

De la lumière en plus...

Certaines affectations nécessitent un minimum de lumière naturelle à l'intérieur de la pièce. Un panneau de porte partiellement vitré est une solution intéressante :

- dans le cas des portes très hautes où l'on bénéficie alors d'une sorte d'imposte vitrée,
- dans le cas de fonctions particulières telles que commerce, hall d'entrée, service public,
- lorsque l'on crée un plancher pour séparer un garage en partie basse et une chambre à l'étage.

De la simplicité avant tout...

La composition du panneau mi-plein, mi-vitré restera aussi simple que possible, puisque l'utilisation de deux matériaux différents apporte déjà une certaine diversité.

Les plus beaux exemples sont obtenus en plaçant dans les parties vitrées un vitrage unique ou avec peu de coupes et dans les parties pleines, un seul type de matériau en une seule teinte.



Photo MRW - M.FRANCOIS



B.GIAUX, architecte



D.TILMAN, architecte



S. GALLIEZ, architecte



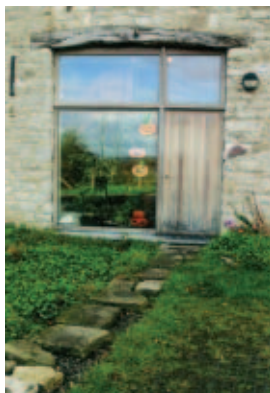
P. HEBBELINCK, architecte

Aménager un salon ou un hall d'entrée dans la grange

Attention à l'intimité !

Lorsque la maison est proche de la rue, le grand panneau vitré peut poser des problèmes d'intimité qu'il faut alors résoudre par le placement de stores ou de tentures pas toujours très esthétiques.

Le choix d'un panneau vitré est une solution intéressante quand la maison est implantée perpendiculairement à la voirie ou en retrait par rapport à celle-ci.



A retenir :

- Moins le vitrage comportera de divisions et plus l'éclairage obtenu sera de qualité !
- L'épaisseur d'un châssis oscillo-battant est plus importante que celle d'un châssis fixe, c'est un élément dont il faut tenir compte dans la répartition des parties fixes et ouvrantes.
- Si une petite allège est nécessaire soit pour placer un radiateur à l'intérieur, soit pour protéger le bas du vitrage à l'extérieur, elle sera toujours réalisée dans le même matériau que le châssis.
- La verticalité du châssis, de même qu'une composition symétrique garantissent généralement un travail réussi.

Aménager un porche d'entrée dans la grange

Tenir compte de l'encadrement

Lorsque l'encadrement évidé de la porte de grange est utilisé comme porche d'entrée, le sas ainsi créé et sa cloison doivent respecter les principes de simplicité et d'unité d'un vantail traditionnel. Il ne faut pas créer une nouvelle façade intérieure indépendante mais bien un panneau faisant partie intégrante de la façade et de l'encadrement de la porte.



La correction des erreurs du passé

Dans cet exemple, la porte de grange avait disparu ; seules les pierres de l'encadrement demeuraient visibles. Aujourd'hui, cette porte retrouve une forme cohérente grâce à la démolition de la maçonnerie qui la défigurait.



Attention :

Même si les traces de l'ancienne porte sont indiscutables, rouvrir une porte de grange constitue une modification de la façade qui nécessite donc un permis d'urbanisme.



Le patrimoine rural a ceci de particulier qu'il est constitué de mille petites choses que l'on retrouve çà et là dans nos villages et nos propres maisons. Dans son ensemble et ses particularités régionales, ce patrimoine mérite attention et sauvegarde. C'est pourquoi ces dépliants ont pour but de vous apporter une information de base, simple et pratique, pour un aménagement réussi de votre maison.

A paraître
N°2 - Les façades : remplacer les châssis de fenêtre

Une publication de la **Fondation rurale de Wallonie**
Assistance architecturale et urbanistique
Rue des Potiers, 304 B-6717 Attert
Tél : 063/23 04 94 Fax : 063/23 04 99
E-mail : aa@frw.be
<http://www.frw.be>

Avec le soutien de la Région wallonne

Juin 2004